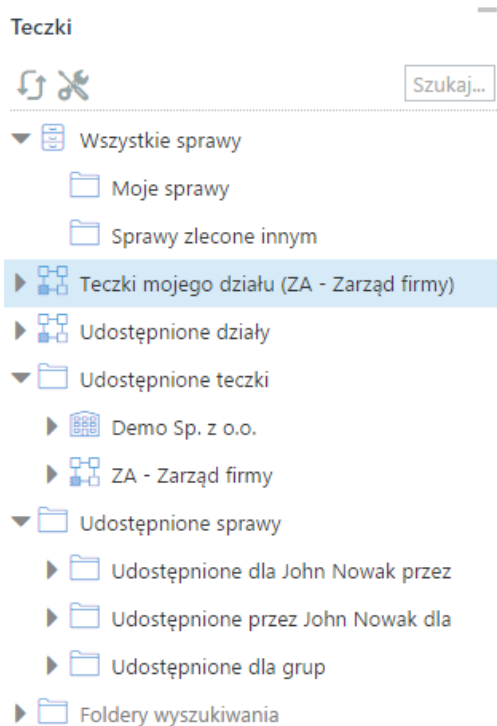


[Podręcznik użytkownika](#) > [Sprawy](#) > Teczki

Teczki

Aby móc założyć sprawę - niezależnie od tego, z jakiego poziomu - niezbędne jest zdefiniowanie w systemie tzw. **teczek**, w których rejestrowane są sprawy. Teczki przypisywane są do działów, a ich drzewo widoczne jest w panelu **Teczki** wyświetlonym w oknie głównym modułu **Sprawy**.

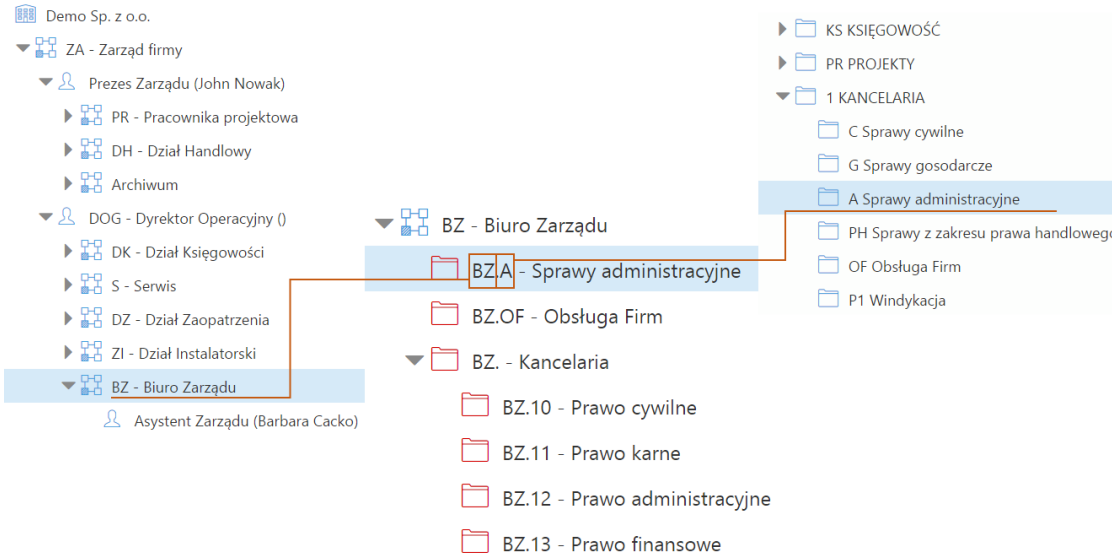


Panel Teczki

W strukturze drzewa spraw wyróżniamy elementy:

- [Wszystkie sprawy](#)
- [Teczki mojego działu](#)
- [Udostępnione działy](#)
- [Udostępnione teczki](#)
- [Udostępnione sprawy](#)
- [Foldery wyszukiwania](#)

Teczki generowane są w oparciu o **Strukturę organizacyjną** i **Rzeczowy Wykaz Akt**. To, z jakim działem i kategorią wykazu akt związana jest teczka, możemy odczytać z jej symbolu.



Schemat obrazujący pochodzenie symbolu teczki

Jak powstaje teczka - krok po kroku

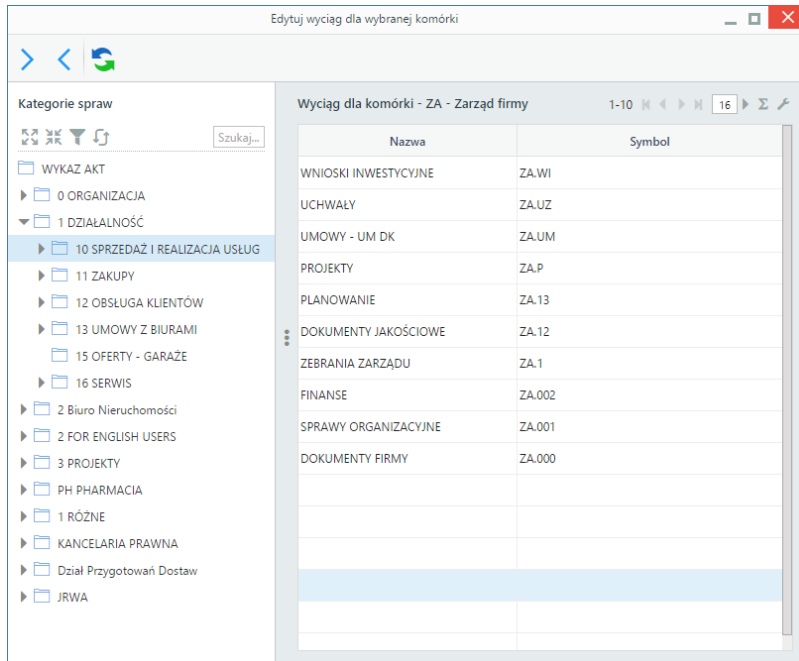
Zgodnie z powyższym zapisem, aby powstała teczka, niezbędne jest zdefiniowanie w systemie [Struktury organizacyjnej](#) oraz [JRWA](#). Teczka jest wynikiem przypisania elementu wyciągu z wykazu akt wybranej komórce organizacyjnej (działowi). Poniższy przykład pokazuje, jak założyć teczkę.

Na poniższej ilustracji po prawej stronie widzimy listę elementów [wyciągu z wykazu akt](#), do których ma dostęp Biuro Zarządu. Jest to okno **Panelu definicji wyciągu z wykazu akt** uruchamiane z poziomu **Panelu sterowania (Wyciąg z wykazu akt w grupie Sprawy)**. Lista ta jest odwzwierciedlona w drzewie w panelu **Teczki** - w gałęzi **Biuro Zarządu** - na poniższej ilustracji widoczne po lewej stronie.

The screenshot shows the software interface. On the left is the 'Teczki' (Folders) panel with a search bar and a tree view of folders. The 'ZA - Zarząd firmy' folder is selected. On the right is the 'Panel definicji wyciągu z wykazu akt' (Act List Definition Panel) with a search bar and a table of document types. The table has columns for ID, Nazwa (Name), Symbol (Symbol), and several status icons. The table contains the following data:

| ID | Nazwa | Symbol | 1 | 2 | 3 |
|-----|----------------------|--------|---|---|---|
| 501 | DOKUMENTY FIRMY | ZA.000 | 2 | 🔒 | 🔄 |
| 768 | DOKUMENTY JAKOŚCIOWE | ZA.12 | 2 | 🔒 | 🔄 |
| 4 | FINANSE | ZA.002 | 2 | 🔒 | 🔄 |
| 769 | PLANOWANIE | ZA.13 | 2 | 🔒 | 🔄 |
| 740 | PROJEKTY | ZA.P | 2 | 🔒 | 🔄 |
| 3 | SPRAWY ORGANIZACYJNE | ZA.001 | 2 | 🔒 | ✓ |
| 690 | UCHWAŁY | ZA.UZ | 2 | 🔒 | 🔄 |
| 478 | UMOWY - UM DK | ZA.UM | 2 | 🔒 | 🔄 |
| 476 | WNIOSKI INWESTYCYJNE | ZA.WI | 2 | 🔒 | 🔄 |
| 503 | ZEBRANIA ZARZĄDU | ZA.1 | 2 | 🔒 | 🔄 |

W **Panelu definicji wyciągu z wykazu akt** zaznaczamy w drzewie po lewej stronie pozycję **Biuro Zarządu** i klikamy przycisk **Edycja** powyżej. Wyświetlone zostaje okno (widoczne na poniższej ilustracji), w którym wybieramy kategorię w drzewie **Wykaz akt** (np. Rekrutacja) i za pomocą niebieskiej strzałki w prawo dodajemy ją do listy obok, po czym klikamy przycisk **Zamknij**.



Uwaga

Niezależnie od poziomu kategorii, teczki nie będą przejmowały ich hierarchii. W teczkach obowiązuje bowiem **jeden poziom** -bez elementów podrzędnych i nadrzędnych.

Uwaga

Teczki możemy także *odbierać* działowi, zaznaczając pozycje na liście po prawej stronie i klikając niebieską strzałkę w lewo.

Następuje powrót do okna **Definicji wyciągu z wykazu akt**. W panelu **Teczki** w module **Sprawy** klikamy ikonę **Odśwież** na dole tabeli. Zmiany obrazuje poniższa ilustracja - zauważmy, że w gałęzi **Biuro Zarządu** pojawiła się nowa teczka.

Panel definicji wyciągu z wykazu akt

Edycja Zamknij teczkę Otwórz ponownie Szukaj...

Struktura organizacyjna

Szukaj...

Demo Sp. z o.o.

ZA - Zarząd firmy

- John Nowak - Prezes Zarządu
 - BZ - Biuro Zarządu
 - Barbara Cacko - Asystent Zarządu
 - OR - Dział organizacyjny
 - PR - Dział projektów
 - DH - Dział Promocji i Sprzedaży
- DOG - Dyrektor Operacyjny
- VP - Marian Milewicz - Viceprezes
- Spółka Delta
- TAXES
- Spółka 1

Panel definicji wyciągu z wykazu akt 1-10 20


| ID | Nazwa | Symbol | | | |
|-----|----------------------|--------|---|---|---|
| 501 | DOKUMENTY FIRMY | ZA.000 | 2 | 🔒 | 🔄 |
| 768 | DOKUMENTY JAKOŚCIOWE | ZA.12 | 2 | 🔒 | 🔄 |
| 4 | FINANSE | ZA.002 | 2 | 🔒 | 🔄 |
| 769 | PLANOWANIE | ZA.13 | 2 | 🔒 | 🔄 |
| 740 | PROJEKTY | ZA.P | 2 | 🔒 | 🔄 |
| 3 | SPRAWY ORGANIZACYJNE | ZA.001 | 2 | 🔒 | ✓ |
| 690 | UCHWAŁY | ZA.UZ | 2 | 🔒 | 🔄 |
| 478 | UMOWY - UM DK | ZA.UM | 2 | 🔒 | 🔄 |
| 476 | WNIOSKI INWESTYCYJNE | ZA.WI | 2 | 🔒 | 🔄 |
| 503 | ZEBRANIA ZARZĄDU | ZA.1 | 2 | 🔒 | 🔄 |

Uwaga

Zarządzanie teczkami możliwe jest także z poziomu [Panelu zarządzania kategoriami spraw](#).

Uwaga

Jedną kategorię możemy opublikować w różnych działach, tworząc dla nich teczkę posiadające wspólny numer (kategorii), ale różniące się symbolem działu - np. DH.101 to oferty w dziale handlowym, a S.101 to oferty w sekretariacie.


Istnieje możliwość zmiany licznika w symbolu spraw dla danej teczki (fragment **numer w roku**) z poziomu panelu **Teczki** w module **Sprawy**. Aby tego dokonać, zaznaczamy teczkę w drzewie i klikamy ikonę . Następnie ustalamy nową numerację i klikamy **OK**.

Zamykanie (archiwizacja) teczek

Teczki w poszczególnych działach możemy zamykać (archiwizować) i otwierać. Zamknięcie teczki sprawia, że jest ona niewidoczna na drzewku teczek dla osób, które nie posiadają [uprawnień systemowego](#) **Przywilej widoczności usuniętych oraz zamkniętych teczek jako filtr w słowniku Kategorie spraw**.

Aby zamknąć teczkę, zaznaczamy ją na liście i klikamy ikonę **Zamknij teczkę** powyżej. Jeśli w teczce znajdują się niezamknięte sprawy, system wyświetli ostrzeżenie. W takiej sytuacji zamykamy wszystkie sprawy, a następnie teczkę.

| ID | Nazwa | Symbol | Info | Lock | Refresh |
|-----|----------------------|--------|------|------|---------|
| 501 | DOKUMENTY FIRMY | ZA.000 | 2 | 🔒 | 🔄 |
| 768 | DOKUMENTY JAKOŚCIOWE | ZA.12 | 2 | 🔒 | 🔄 |
| 4 | FINANSE | ZA.002 | 2 | 🔒 | 🔄 |
| 769 | PLANOWANIE | ZA.13 | 2 | 🔒 | 🔄 |
| 740 | PROJEKTY | ZA.P | 2 | 🔒 | 🔄 |
| 3 | SPRAWY ORGANIZACYJNE | ZA.001 | 2 | 🔒 | ✓ |
| 690 | UCHWAŁY | ZA.UZ | 2 | 🔒 | 🔄 |
| 478 | UMOWY - UM DK | ZA.UM | 2 | 🔒 | 🔄 |
| 476 | WNIOSKI INWESTYCYJNE | ZA.WI | 2 | 🔒 | 🔄 |
| 503 | ZEBRANIA ZARZĄDU | ZA.1 | 2 | 🔒 | 🔄 |

Aby przywrócić teczkę, zaznaczamy ją na liście i klikamy ikonę **Otwórz ponownie** . Należy zwrócić uwagę, że teczka została zamknięta jedynie w dziale, a [kategoria](#) nadrzędna jest otwarta.

Uwaga

Aby zobaczyć na drzewku zamknięte kategorie, niezbędny jest **Przywilej widoczności usuniętych oraz zamkniętych teczek jako filtr w słowniku Kategorie spraw**.

Kto może zarządzać teczkami

Aby móc zarządzać teczkami, musimy posiadać uprawnienie systemowe **Ustawienia poziom 2 - ustawienia zaawansowane** - w grupie uprawnień **Panel sterowania**. Jeśli dodatkowo mamy mieć możliwość **zmiany stanu licznika danej teczki** niezbędny jest przywilej **Prawo do zmiany numeru teczki aktowej**.

Uwaga

Aby pracownicy działów mogli zobaczyć teczkę i zakładać w niej sprawy, konieczne jest, aby posiadali [uprawnienia do swojego działu](#). Nie oznacza to, że muszą mieć uprawnienia do pozostałych pracowników, jedynie do komórki organizacyjnej.

Zobacz także

- [Kategorie spraw](#)
- [Wyciąg z wykazu akt](#)