

Wikiprint Book

Title: Szablony

Subject: eDokumenty - elektroniczny system obiegu dokumentów, workflow i CRM -
UserGuide/AdvancedConfiguration/CreatingTemplates

Version: 40

Date: 11/24/24 03:09:37

Table of Contents

<i>Szablony</i>	3
<i>Wykorzystanie znaczników w tworzeniu szablonów</i>	3
<i>Typy znaczników</i>	4
<i>Znacznik zwykły - z tabeli</i>	5
<i>Znacznik tworzony z cechy</i>	6
<i>Znacznik z helperem</i>	6
<i>Znacznik jako SQL</i>	6

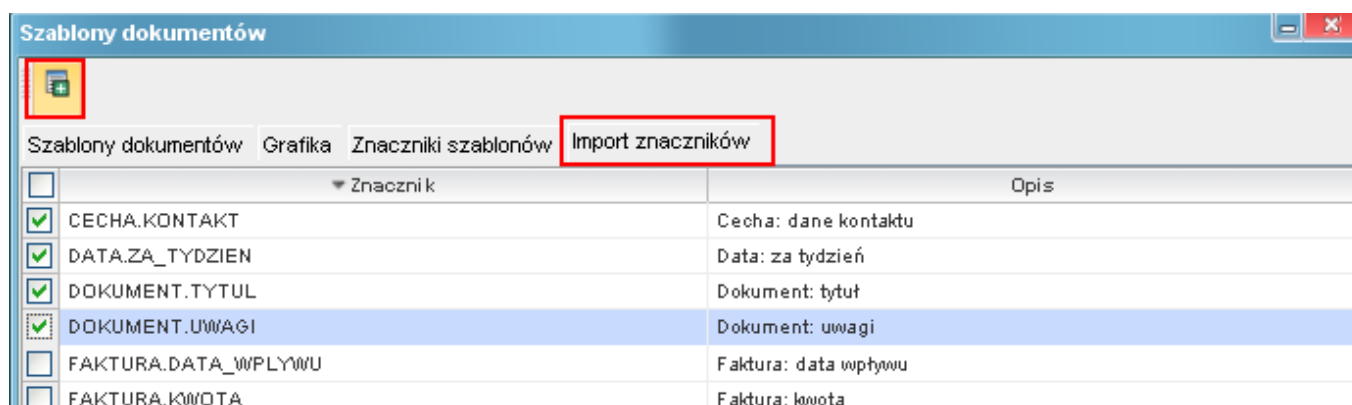
Szablony

eDokumenty umożliwiają obsługę szablonów pism. Procedura ich tworzenia jest prosta, a sam system zawiera kilka predefiniowanych szablonów. Szablony dostępne są w każdym miejscu w systemie, w którym możemy stworzyć nowy dokument z menu Nowy / Utwórz z szablonu -> wybór właściwego szablonu.

Praca z szablonami, zarządzanie nimi oraz sposób ich tworzenia opisana jest w sekcji dotyczącej [szablonu pisma firmowego?](#).

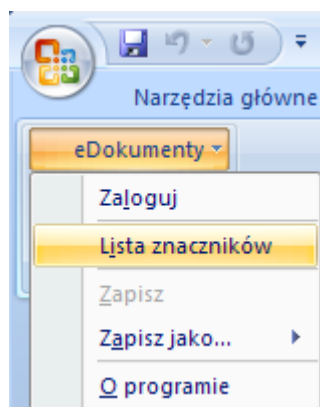
Wykorzystanie znaczników w tworzeniu szablonów

W procesie tworzenia szablonów bardzo przydatna jest możliwość wykorzystania znaczników, które to podczas generowaniu dokumentu z szablonu są zamieniane na właściwe dane zarejestrowane w systemie. System zawiera szereg predefiniowanych znaczników. Ich lista widoczna jest w oknie dostępnym ze ścieżki *Ustawienia / Panel sterowania/ Szablony dokumentów/ zakładka Import znaczników*

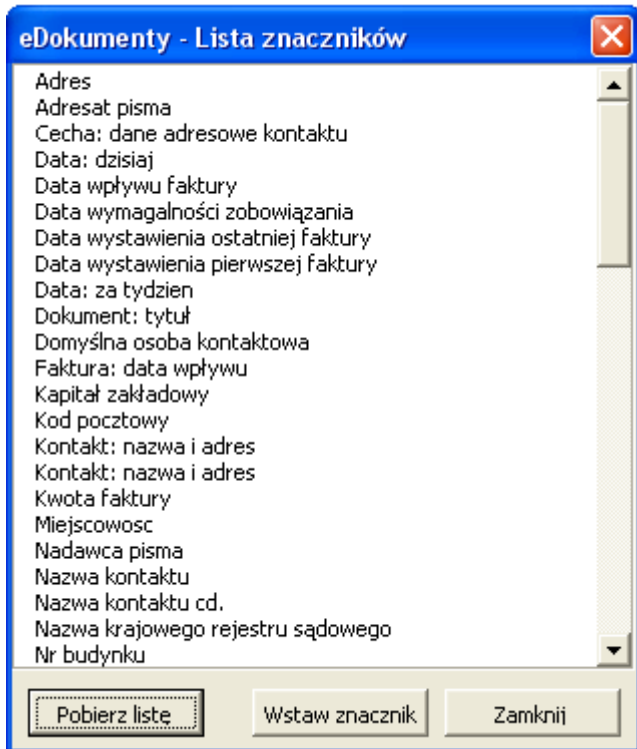


Rys. 1

Znaczniki, które uznamy za użyteczne w tworzeniu szablonów należy przenieść do zakładki *Znaczniki szablonów* poprzez ich zaznaczenie i użycie przycisku *Zaimportuj znacznik*. Znaczniki znajdujące się w tej zakładce są dostępne dla operatora, z poziomu edytora tekstu, do wykorzystania podczas tworzenia szablonów.



Rys. 2



Rys. 3

W przypadku gdy lista jest pusta lub wymaga aktualizacji należy wykonać operację *Pobierz listę*, spowoduje to udostępnienie do wykorzystywania wszystkich znaczników znajdujących się we wcześniej opisanej zakładce *Znaczniki szablonów* z okna *Szablony dokumentów*. Wstawienie wybranego znacznika do dokumentu następuje poprzez wykonanie operacji *Wstaw znacznik*. Przykład wykorzystania znaczników:

```

                                Nowe Miasto, dnia: #DATA.DZISIAJ#
                                Znak sprawy: #SPRAWA.SYMBOL#

Demo Sp. z o.o.
Ul. Turinga 386
01-024 Nowe Miasto

                                #KONTAKT.NAZWA_I_ADRES=bloczek#

                                Wezwanie do zapłaty

Wzywam #KONTAKT.NAZWA# do uregulowania zaległej płatności ....

                                Z poważaniem
                                #PISMO.NADAWCA#

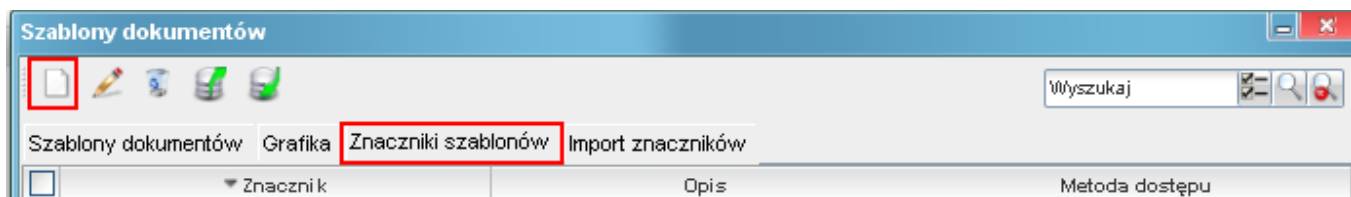
```

Typy znaczników

W systemie dostępne są następujące rodzaje znaczników

- zwykle - z tabeli bazy danych
- helpery
- utworzone na podstawie cech
- SQL-owe

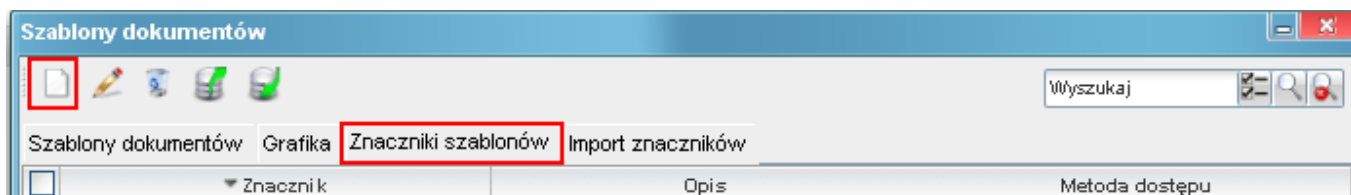
W przypadku, gdy zdefiniowane w systemie znaczniki, nie wyczerpują potrzeb klienta w tym temacie, istnieje możliwość stworzenia znaczników dodatkowych. W tym celu należy wybrać opcję *Nowy znacznik* z zakładki *Znaczniki szablonów* na oknie *Szablony dokumentów*.



Rys. 4

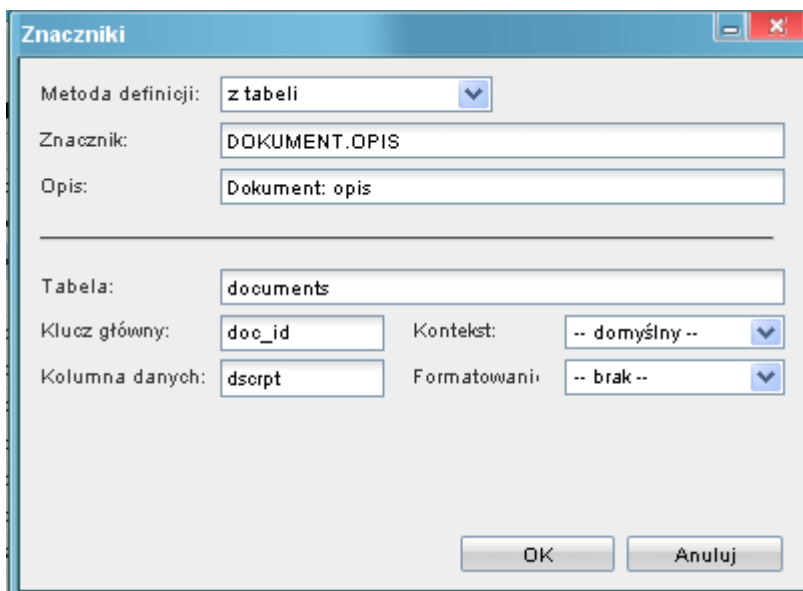
Znacznik zwykły - z tabeli

Format takiego znacznika to #NAZWA_TABELI.NAZWA_POLA#. W celu zdefiniowania takiego znacznika należy na oknie "Szablony dokumentów" na zakładce "Znaczniki dokumentów" wybrać z górnego menu przycisk "Nowy znacznik"



Rys. 1

Poniżej znajduje się przykład znacznika wyciągającego pole *opis* z tabeli *dokumentów*.



Rys. 2

- Pole "Znacznik:" powinno określać definicję znacznika z uwzględnieniem zasad - kolejne człony nazwy oddzielamy kropką i wszystko piszemy z dużą literą
- Pole "Opis:" określa opisową definicję znacznika
- Pole "Tabela:" określa tabelę bazy z której będą pobierane dane przy tworzeniu dokumentu
- Pole "Klucz główny:" odnosi się do nazwy klucza głównego z tabeli na którą wskazuje pole "Tabela". Jeśli pole tabela wskazuje na widok należy wskazać klucz główny w tym widoku
- Pole "Kolumna danych:" wskazuje na interesujące nas dane które chcemy aby znalazły się w miejscu pojawienia się znacznika w szablonie
- Pole "Kontekst" w przypadku wyboru tabel lub widoków które są specyficzne różne od głównych:
 - * podmioty
 - * documents
 - * users
 - * organization_units
 - * orgtree_view
 - * processes
 - * vindication.vind_proc

należy wyspecyfikować kontekst i tak dla przykłady aby pobrać dane z widoku vindication.vind_proc_view np.: kolumnie vat należy wybrać kontekst sprawy windykacyjnej

- Pole "Formatowanie" w przypadku jeśli chcemy aby wymusić na pobieranych danych formatowanie określonego typu tzn. jeśli pobierana jest data w formacie 2000-01-01 08:00:00 jednak chcemy aby tylko pobrać z tego datę wtedy należy wybierać formatowane

Znacznik tworzony z cechy

Sposób definiowania tego typu znacznika jest bardzo podobny do poprzedniego z różnicą ostatniego pola "Cecha:"

- Pole "Cecha:" określa z jakiej cechy (kontaktu/dokumentu) zostaną pobrane dane jeśli wystąpi klucz główny z pola "Klucz główny". W przypadku cech kontaktów (contacts) klucz główny to contid natomiast w przypadku dokumentów jest to doc_id.

Znacznik z helperem

Definiowania znacznika z pomocnikiem (helperem):

Górna część definicji znacznika pozostaje taka sama jak w poprzednich. Nowością jest lista predefiniowanych pomocnych znaczników (helperów). Jest to najprostszy sposób definiowania znacznika gdyż nie wymaga znajomości tabel jednak ma ograniczenie gdyż pomocnik jest definiowany tylko przez programistę.

- Pole "Znacznik:" definicja znacznika wraz z ewentualnymi opcjami wyświetlania
- Pole "Pomocnik:" typ helpera (pomocnego znacznika)z jakiego chcemy korzystać

w przypadku tego pola znacznik może produkować dowolnie zdefiniowaną treść jak np.: generowanie tabelki z wykazem zadłużenia.

Znaczniki z helperów mogą (nie wszystkie) udostępniać różne sposoby wyświetlania. Aby spowodować wyświetlenie odpowiedniego formatowania w obrębie znacznika dodajemy odpowiedni token np. #KONTAKT.ADRES=bloczek#

- Kontakt: dane adresowe: nazwa, adres, wszystko, bloczek.
- Kontakt: sam adres: wiersz1, wiersz2, wszystko, bloczek.
- Sprawa: strona sprawy: strona ?? <o co chodzi dokładnie?>
- Sprawa: wierzyciel: nazwa, adres, wszystko, bloczek.
- Sprawa: dłużnik: nazwa, adres, wszystko, bloczek.

Znacznik jako SQL

Znacznik ten daje największe możliwości jeśli chodzi o pobieranie danych z bazy.

- Pole "Warunek SQL" definicja zapytania SQL jakie ma pobrać dane
- Pole "Kontekst:" typ kontekstu z jakiego będą pobrane dane

Przykład wykorzystania tego znacznika

Jako przykład niech posłuży pobranie numeru nip jednej ze stron umowy. Zapytanie wygląda następująco:

```
select nip___ from contacts where contid = (select toctid from contract where ctrcid={CONTEXT})
```

Kroki tworzenia takiego zapytania są następujące:

- fraza pobierająca dane select nip___ from contacts
- fraza warunku where contid
- fraza podzapytania (select toctid from contract where ctrcid={CONTEXT})

Podzapytanie tworzymy podobnie jak zwykłą zapytanie sql ale jako warunek 'WHERE' wybieramy z listy kontekstów konkretny kontekst. W naszym przypadku będzie to kontekst 'Umowa'. Po wybraniu tego kontekstu w miejsce kursora w polu zapytania sql pojawi się definicja ctrcid={CONTEXT}. Aby zmienić kontekst usuwamy fragment ctrcid={CONTEXT} i ponownie wybieramy kontekst.

Aby obsłużyć brak danych i wypisać własny komunikat należy użyć formy np.

```
SELECT COALESCE((SELECT nip___ FROM contacts WHERE contid=c.toctid)::text , 'brak numeru nip') FROM contract c WHERE ctrcid={CONTEXT}
```

Powodzenia.

UWAGI

W przypadku szablonów tworzonych w formacie rtf należy pamiętać, iż możliwe jest aby tekst w znaczniku był formatowany tak jak sobie tego życzy użytkownik. Znacznik można standardowo sformatować poprzez pogrubienie itd, jednak formatowaniu musi być poddany cały znacznik wraz z znakami '{{' lub '#'.

Nowe znaczniki:

WINDYKACJA.DATA.WYMAGALNOSCI.ZOBOWIAZANIA

- można dodać indeks [\[1\]](#) gdzie 1 oznacza, że będzie brana pod uwagę data 1 zobowiązania z listy (według pola daty mtdat w vindication.obligations_view), jeśli nie będzie indeksu wtedy zostanie brane pod uwagę 1 wpis

KONTAKT.NUMER.NIP

- numer nip kontaktu

WINDYKACJA.CENA_OBLICZONA

- Windykacja - cena obliczona - vind_proc_view(cvalue)

WINDYKACJA.CENA_OBLICZONA_SLOWNIE

- Windykacja - cena obliczona słownie

WINDYKACJA.WIERZYCIEL.NUMER_NIP

- Windykacja - numer NIP wierzyciela

WINDYKACJA.WYDATKI_TYPY_KOSZTOW

- Windykacja: Do podsumowania - typy kosztów

WINDYKACJA.WYDATKI_DATY_KOSZTOW

- Windykacja: Do podsumowania - daty kosztów

WINDYKACJA.WYDATKI_KWOTY_KOSZTOW

- Windykacja: Do podsumowania - kwoty kosztów

WINDYKACJA.PRZYCHOD_DATY_WPLYWU

- Windykacja: Do podsumowania - daty wpłat

WINDYKACJA.PRZYCHOD_KWOTY_WPLYWU

- Windykacja: Do podsumowania - kwoty wpłat

WINDYKACJA.SUMA_ZADLUZENIA_SLOWNIE

- Windykacja - suma zadłużenia słownie

WINDYKACJA.DLUZNIK_NUMER_KRS

- Windykacja: numer KRS dłużnika

WINDYKACJA.DLUZNIK_NUMER_NIP

- Windykacja: numer NIP dłużnika

WINDYKACJA.DLUZNIK_NUMER_REGON

- Windykacja: numer REGON dłużnika

WINDYKACJA.ZYSK_BRUTTO

- Windykacja: zysk ze sprawy brutto (tabela: vindication.vind_proc_view, klucz główny: prc_id, kolumna danych: brutto)

WINDYKACJA.ZYSK_NETTO

- Windykacja: zysk ze sprawy netto(tabela: vindication.vind_proc_view, klucz główny: prc_id, kolumna danych: profit2)

WINDYKACJA.ZYSK_VAT

- Windykacja: zysk ze sprawy - kwota VAT (tabela: vindication.vind_proc_view, klucz główny: prc_id, kolumna danych: vat)

SPRAWA.SYMBOL_SPRAWY_NADRZEDNEJ

- Sprawa: symbol sprawy nadrzędnej zdefiniowany jako znacznik SQL

WINDYKACJA.DATA_WYSTAWIENIA_PIERWSZEJ_FAKTURY

- Windykacja: data wystawienia pierwszej faktury z listy zobowiązań zdefiniowany jako znacznik SQL

WINDYKACJA.DATA_WYSTAWIENIA_OSTATNIEJ_FAKTURY

- Windykacja: data wystawienia ostatniej faktury z listy zobowiązań zdefiniowany jako znacznik SQL

PISMO.OPIS

- Pismo: opis dokumentu typu pismo bez nazwy kontrahenta (wszystko co jest po Od: lub Do: jest wycinane)