

Wikiprint Book

Title: Panel zarządzania załącznikami

Subject: eDokumenty - elektroniczny system obiegu dokumentów, workflow i CRM - NewBusinessAdmin/Landing/Attachments

Version: 21

Date: 11/21/24 19:27:04

Table of Contents

<i>Panel zarządzania załącznikami</i>	3
<i>Akcje dostępne pod przyciskami</i>	3
<i>Menu rozwijane</i>	4

Panel zarządzania załącznikami

Panel zarządzania załącznikami wyświetlany jest w wielu miejscach w systemie, np. w oknie dokumentu czy zdarzenia. Służy on do magazynowania plików powiązanych z danym dokumentem, zdarzeniem etc.

	Nazwa	Rozmiar	Wersja	Data mod.	Data utw.				
	l2.pdf	83,40 KB	-	2015-08-10 14:31	2015-08-10 14:31	<input type="checkbox"/>	<input type="checkbox"/>		
	l1.docx	83,40 KB	2	2015-08-10 14:51	2015-08-10 14:31	<input type="checkbox"/>	<input type="checkbox"/>		

Rysunek 1: Panel zarządzania załącznikami

Lista załączników zgromadzona jest w tabeli, a zarządzanie nimi odbywa się przy pomocy przycisków po prawej stronie lub z poziomu menu rozwijanego po kliknięciu elementu na liście prawym przyciskiem myszy. Z poziomu listy możemy odczytać, czy:

- plik jest tylko do odczytu ()
- plik jest zablokowany ()
- plik jest oznaczony jako treść dokumentu ()
- plik jest zaszyfrowany ()
- plik jest podpisany elektronicznie ()

Uwaga

Pojedyncze kliknięcie elementu na liście lewym przyciskiem myszy spowoduje, że plik zostanie pobrany na dysk twardy.

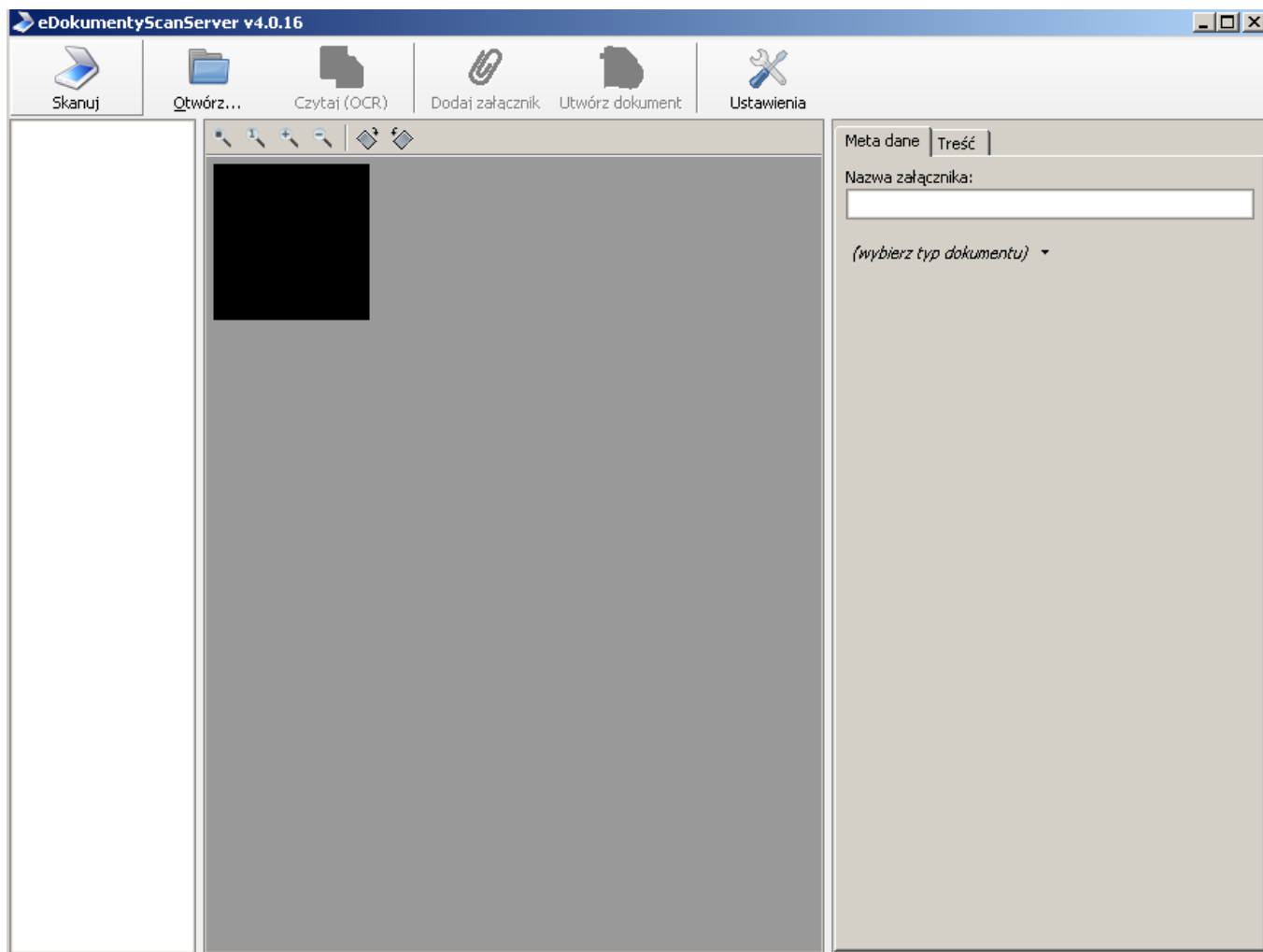
Akcje dostępne pod przyciskami

Pliki możemy dodawać:

- z dysku lokalnego (naszego dysku twardego)
- z lokalizacji (podajemy **adres URL pliku**, który ma zostać dodany)
- z serwera (z [Eksploratora plików](#))

po wybraniu odpowiedniej opcji w liście **Dodaj**.

Jeśli na naszym stanowisku zainstalowano komponent [!ScanServer](#) i podłączony jest skaner, plik możemy dodać bezpośrednio ze skanera po kliknięciu przycisku **Skanuj**.



Rysunek 2: Dodawanie załącznika ze skanera: eDokumenty ScanServer

Aby usunąć pliki z listy, należy je zaznaczyć (przytrzymując klawisz **Ctrl**) i kliknąć przycisk **Usuń**

Aby wysłać pliki jako załącznik do [wiadomości email](#), należy zaznaczyć je na liście i kliknąć przycisk **Wyślij emailem**.

Może się tak zdarzyć, że dwie osoby w tym samym czasie edytują np. dokument i dodają/usuwają załączniki. Zmiany takie widoczne są po kliknięciu przycisku **Odśwież**.

Z poziomu menu **Akcje** możemy wykonać następujące czynności:

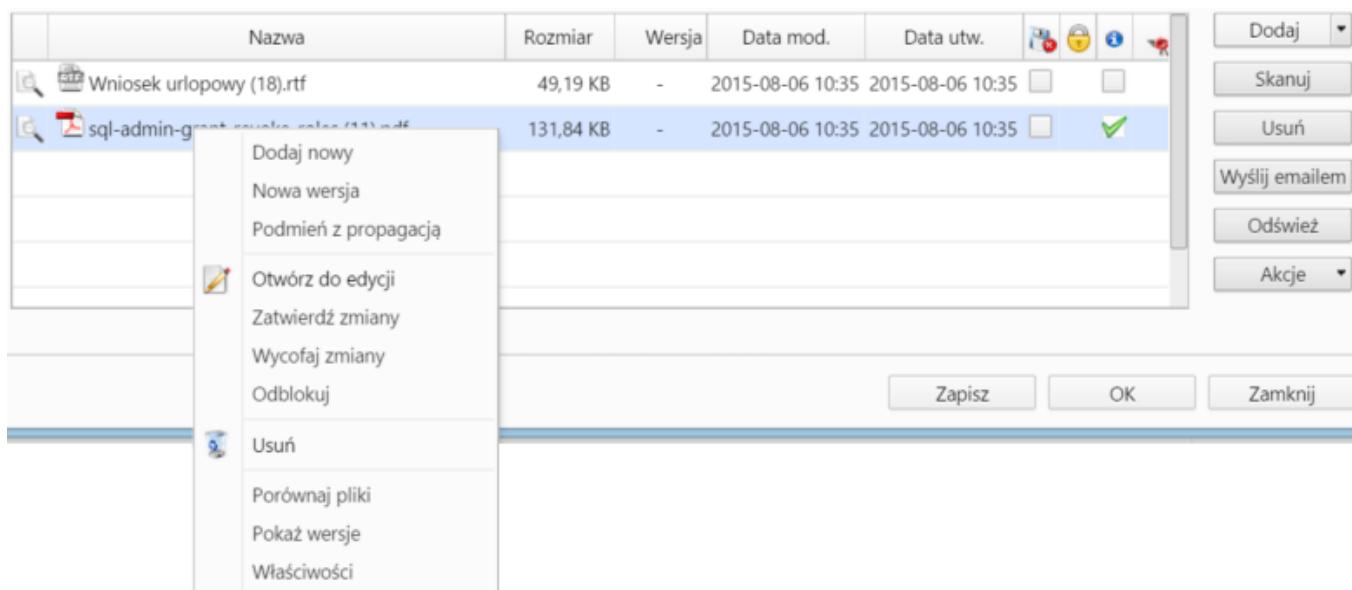
- oznaczyć załącznik jako treść (taki plik w momencie generowania np. pisma z szablonu system automatycznie oznaczy jako treść dokumentu)
- utworzyć elektroniczny podpis (wybrany z listy [Certyfikatów pieczęci elektronicznej](#) znajdujących się w systemie)
- sprawdzić integralność (podpisu elektronicznego dla wybranego pliku)
- pobrać wszystkie załączniki w postaci archiwum *.zip na dysk twardy (**Pobierz wszystkie**).

Uwaga

W zależności od miejsca, gdzie widoczny jest panel zarządzania załącznikami, zakres przycisków po prawej stronie może być różny, np. w dokumentach dostępne będą wszystkie operacje, natomiast w przypadku zdarzeń pominięty został przycisk **Akcje**.

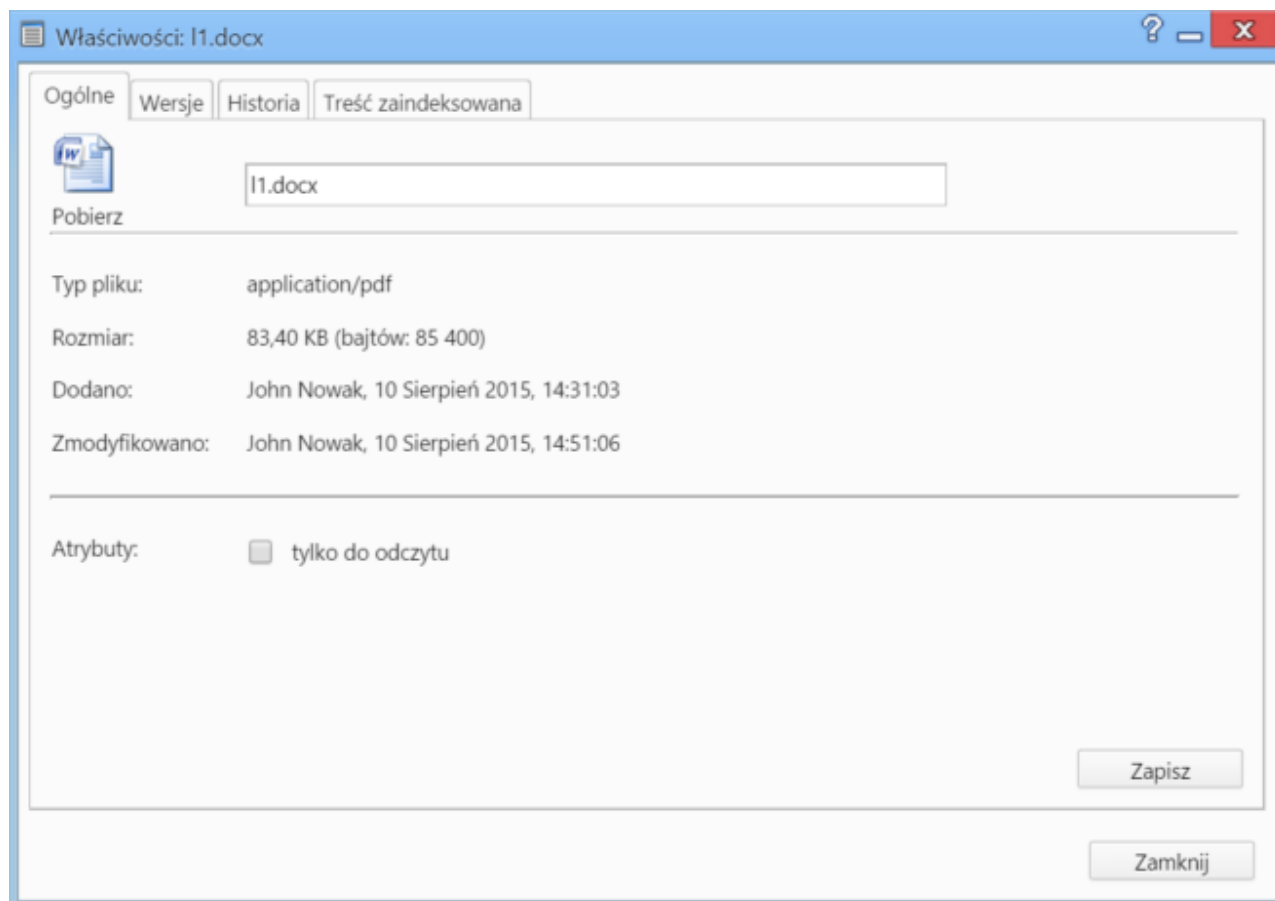
Menu rozwijane

Menu rozwijane zostaje wyświetlone po kliknięciu elementu na liście załączników prawym przyciskiem myszy. Pozycje **Dodaj nowy** i **Usuń** pokrywają się z akcjami pod przyciskami **Dodaj - z dysku lokalnego** oraz **Usuń**.



Rysunek 3: Menu rozwijane na liście załączników

- Nowa wersja. Jeśli wprowadzamy zmiany w pliku załącznika na dysku twardym, a plik ten znajduje się na liście załączników, możemy taki plik nadpisać w systemie eDokumenty klikając **Nowa wersja** i wybierając plik ze zmianami z dysku. Nazwa elementu na liście nie ulega zmianie. Dodając nową wersję możemy odznaczyć opcje **tylko do odczytu** lub **indeksuj zawartość** (dla plików *.odt, *ods, *.pdf, *.txt).
- Podmień z propagacją - podmiana pliku bez weryfikacji zmian
- Pozycje **Otwórz do edycji**, **Zatwierdź zmiany**, **Wycofaj zmiany** oraz **Odblokuj** związane są z edycją pliku przy użyciu Active Folder. Więcej na ten temat można przeczytać w osobnym [artykule](#).
- Porównaj pliki - opcja zarezerwowana dla dwóch plików (tekstowych i *.pdf). Po zaznaczeniu ich na liście i kliknięciu **Porównaj pliki** zostaje wyświetlone okno, w którym zostaje wyświetlony podgląd treści z informacją o zmianach - co dodano/usunięto z pierwszego pliku.
- Pokaż wersje - wyświetlanie okna z listą wersji i informacjami o dacie dodania i osobie dodającej nową wersję
- Właściwości - okna z informacjami o pliku zgromadzonymi w zakładkach.



Rysunek 4: Okno Właściwości

- W zakładce **Ogólne** znajdują się informacje o typie pliku, jego autorze, rozmiarze, dacie dodania i ostatniej modyfikacji
- Zawartość zakładki **Wersje** pokrywa się z oknem **Pokaż wersje**
- W zakładce **Historia** wyświetlona jest tabela **Historia zmian**
- Jeśli podczas dodawania załącznika zaznaczony został checkbox **indeksuj zawartość**, zaindeksowana treść zostanie wyświetlona w ostatniej zakładce.