

[Podręcznik użytkownika](#) > [Dokumenty](#) > [Zapotrzebowanie](#) > Formularz dokumentu typu Zapotrzebowanie

Formularz dokumentu typu Zapotrzebowanie

Formularz dodawania dokumentu typu **Zapotrzebowanie** składa się z zakładek **Szczegóły** oraz **Pozycje** (wyświetlonej po kliknięciu przycisku **Zapisz**).

Zakładka Szczegóły

The screenshot shows a software window titled 'Zapotrzebowanie' with a 'Szczegóły' tab selected. The form includes the following fields and controls:

- Numer:** A text input field with a checked checkbox labeled 'Generuj numer'.
- Opis:** A large text area containing the word 'Zapotrzebowanie'.
- Data wpływu:** A date picker set to '2015-08-18'.
- Termin dost.:** A date input field.
- Uwagi:** A large text area for notes.
- Zamawiający:** A dropdown menu showing 'Demo Sp. z o.o. ul. Przemysłowa 90 lo'.
- Magazyn:** A dropdown menu showing 'Tartak'.
- Dostawca:** A search input field with 'Wyszukaj' and a magnifying glass icon.
- Jedn. rozlicz.:** A dropdown menu with '-- wybierz --'.
- Nr sprawy:** A search input field with 'Wyszukaj' and a magnifying glass icon.
- Status:** A dropdown menu with '-- wybierz --'.
- Projekt:** A search input field with 'Wyszukaj' and a magnifying glass icon.
- Procedura:** A dropdown menu with '-- wybierz --'.

Below the form is a section for attachments with a table header: 'Załączniki', 'Nazwa', 'Rozmiar', 'Wersja', 'Data mod.'. To the right of the table are buttons: 'Dodaj', 'Skanuj', 'Usuń', 'Wyślij email'em', 'Odśwież', and 'Akcje'. At the bottom of the window are 'Zapisz', 'OK', and 'Zamknij' buttons.

Okno dodawania dokumentu typu Zapotrzebowanie - zakładka Szczegóły

Opis pól

Nazwa pola	Opis
Numer	Zaznaczony checkbox Generuj numer oznacza, że po zapisaniu dokumentu, ofercie zostanie automatycznie nadany numer zgodnie z wzorem określonym w szablonie numeracji w Panelu sterowania. Przykładowo może to być AS/3/15 (trzecie zapotrzebowanie w 2015 roku)
Opis	Nazwa dokumentu, domyślnie <i>Przesunięcie międzymagazynowe</i>
Zamawiający	Pole typu wyszukiwarka . Wybieramy w nim kontrahenta zgłaszającego zapotrzebowanie
Dostawca	Pole typu wyszukiwarka . Wybieramy w nim kontrahenta dostarczającego towar
Nr sprawy	Pole typu wyszukiwarka . Wybranie w tym polu numeru sprawy spowoduje podpięcie dokumentu do tej sprawy
Projekt	Pole typu wyszukiwarka . Podajemy w nim nazwę projektu , z którym powiązany jest dokument.

Data wpływu	Data wypełnienia dokumentu
Termin dostawy	Preferowany termin dostawy towarów, na które zgłaszane jest zapotrzebowanie
Magazyn	Nazwa magazynu , do którego przyjęto towar
Jednostka rozliczeniowa	Lista zawiera listę osób lub - przeważnie - działów, którym został nadany atrybut Jednostka rozliczeniowa (więcej w artykule Struktura organizacyjna).
Status	Określenie stanu dokumentu, np. zaakceptowany
Procedura	Wybór procedury definiującej obieg dokumentu

- Zakładka **Załączniki** została opisana w osobnym [artykule](#).
- W zakładce **Po zapisie** możemy [zarejestrować dokument w dzienniku](#) i/lub [przekazać go do wskazanej osoby](#).

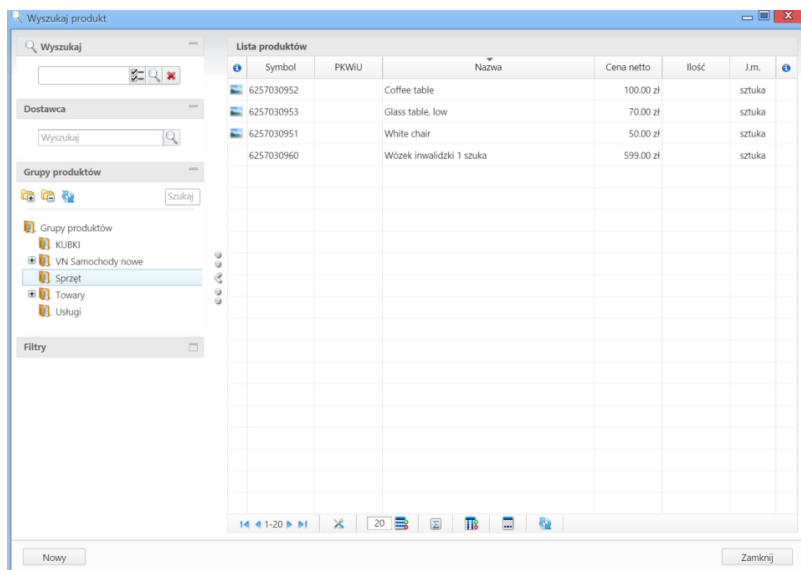
Zakładka Pozycje

Okno dodawania dokumentu typu Zapotrzebowanie - zakładka Pozycje

Opis pól

Pozycjami zarządzamy używając przycisków w **Pasku narzędzi** w zakładce.

- Aby dodać pozycję klikamy ikonę **Dodaj**, wypełniamy formularz **Pozycja oferty** i klikamy **OK**
- Aby zmodyfikować pozycję, zaznaczamy ją na liście i klikamy ikonę **Edycja** lub wybieramy tę pozycję z menu rozwiniętego po kliknięciu pozycji prawym przyciskiem myszy.
- Aby usunąć z listy pozycję, zaznaczamy je na liście (przytrzymując klawisz **Ctrl**) i klikamy ikonę **Usuń** lub wybieramy tę pozycję z menu rozwiniętego po kliknięciu pozycji prawym przyciskiem myszy.
- Aby dodać większą ilość pozycji z **Bazy produktów**, klikamy przycisk **Dodaj zbiorczo**, a następnie w kolumnie **Ilość** podajemy - w odpowiednim wierszu - liczbę produktów, które mają zostać dodane. Klikamy przycisk **Zamknij**.



Okno dodawania pozycji z listy produktów

- Listę pozycji możemy importować z pliku *.csv. W tym celu musimy najpierw [przygotować odpowiedni plik](#). Następnie klikamy ikonę **Importuj** i przechodzimy przez kolejne etapy **Kreatora importu produktów**. Należy zwrócić uwagę, czy w naszym pliku znajduje się informacja: nazwie, ilości, cenie netto, jednostce miary, wartości netto i stawce VAT. Ich brak system zinterpretuje jako zera. Przykładowy plik znajduje się w załączniku.

Uwaga

W kolumnie powiązanej z pozycją **Jednostka miary** wpisujemy wartości zgodne ze słownikiem jednostek w systemie!

W pierwszym kroku wybieramy plik i odpowiednie wartości z list rozwijanych (dla załączonego pliku będą to: Separator kolumn **przecinek**, Separator tekstu **,**, Kodowanie **cp1250**). Klikamy przycisk **Dalej** i przechodzimy do drugiego kroku.

Kreator importu produktów

Krok 1. Plik z danymi do importu

Załaduj plik *.csv zawierający dane do importu

Plik: przykladowa_lista_pozycji.csv

Separator kolumn: przecinek

Separator tekstu: "

Kodowanie: cp1250

< Wstecz Dalej > Zamknij

Kreator importu produktów - krok 1

W kroku drugim tworzymy powiązania. Klikamy nagłówek kolumny w sekcji **Podgląd importowanego pliku** lewym przyciskiem myszy (w załączonym przykładzie będą to komórki **Nazwa**, **Cena**, **Stawka VAT** itd.) i przenosimy go do do odpowiedniej komórki w kolumnie **Powiązanie** w sekcji **Powiązania**.

Kreator importu produktów

Krok 2. Parametry importu

Określ parametry dla operacji importu

Podgląd importowanego pliku

A	B	C	D	E
Nazwa	cena	Stawka VAT	ilosc	jednostka
deski	700	23	90	sztuka

Powiązania

🔑	Pole	Powiązanie
	Nazwa produktu *	{A}
	Symbol	
	Ilość	
	Cena netto	
	Koszt netto	
	Marża (kwota)	
	Marża (procent)	
	Jednostka miary	

* Pole wymagane

Parametry

Zaczynij od wiersza:

Wartości domyślne

Domyślna waluta:

Domyślna jm.:

Domyślny VAT:

Domyślny MPK:

Domyślna waluta:

< Wstecz Importuj Zamknij

Kreator importu produktów - krok 2

W sekcji **Parametry** ustalamy, od którego wiersza mają być importowane dane. W związku z tym, że w pierwszym wierszu znajdują się zazwyczaj nazwy kolumn, zaleca się rozpoczęcie importu od drugiego wiersza.

Jeśli w pliku *.csv znajdują się puste komórki, zostaną one uzupełnione danymi zdefiniowanymi w sekcji **Wartości domyślne**.

Import rozpoczyna się po kliknięciu **Importuj**. Po jego zakończeniu wyświetlone zostaje podsumowanie zawierające informacje o ilości prawidłowo zaimportowanych wierszy i błędów. Po kliknięciu **Zakończ** następuje powrót do listy pozycji.

- Z zaznaczonych na liście pozycji możemy - po kliknięciu ikony **Utwórz PZ** - utworzyć dokument typu [Przyjęcie zewnętrzne](#).
- Kliknięcie przycisku **Zamów wszystko** powoduje, że wartość w polu **Zamówiono** w formularzu pozycji zamówienia zmienia się na liczbę wskazaną w kolumnie **Ilość**.