

[Podręcznik użytkownika](#) > [Baza kontrahentów](#) > Dodawanie klienta do bazy

Dodawanie klienta do bazy

W celu utworzenia [kartoteki klienta](#) klikamy w **Pasku narzędzi** ikonę **Nowy**. Następnie w zakładce **Kontakt** wypełniamy pole **Nazwa** podając np. nazwę firmy i klikamy przycisk **OK**.

The screenshot shows the 'Klient' application window with the 'Kontakt' tab selected. The form is divided into several sections:

- Left Column:**
 - Nazwa: [text input]
 - Skrót: [text input]
 - Osoba fizyczna
 - NIP: [text input]
 - PESEL: [text input]
 - REGON: [text input]
 - Telefon: [text input]
 - Faks: [text input]
 - Email: [text input]
 - eFaktura: [text input]
 - WWW: [text input]
 - Opiekun: [dropdown menu, currently 'Systemu Administrator']
 - Nr konta: [text input with edit icon]
- Right Column:**
 - Informacje kontaktowe: (szybki opis): [text area]
 - Uwagi: [text area]
 - Symbol: [text input] Połączenie: [dropdown menu]
 - Nazwa KRS: [text input]
 - Numer KRS: [text input]
 - Kapitał zakładowy: [text input] Saldo: [text input] Z alarmem
 - Klient nadrzędny: [text input with search icon]

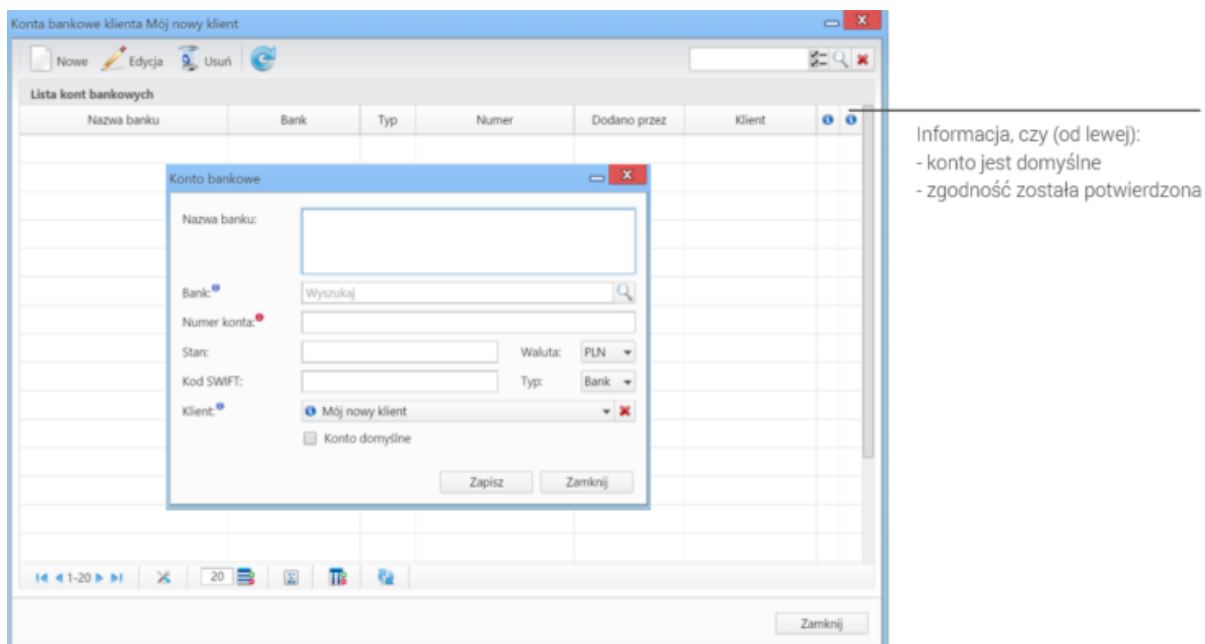
At the bottom of the window, there are buttons for 'Podgląd' (Preview) and 'OK'.

Zakładanie kartoteki klienta, zakładka Kontakt

Pozostałe pola

- Wpisując kilka adresów w polu **Email**, oddzielamy je przecinkiem lub średnikiem.
- W polu **eFaktura** podajemy adres email, pod który będą wysyłane elektroniczne faktury.
- Wpisanie tekstu w polu **Uwagi** i zaznaczenie checkboxa **Z alarmem** spowoduje, że treść ta będzie wyświetlana w postaci komunikatu przy każdym otwarciu kartoteki klienta. Przykładową uwagą może być informacja, że klient nie płaci faktur w terminie.
- Jeśli nasz elektroniczny obieg dokumentów jest zintegrowany z systemami zewnętrznymi (np. SAP, CDn), będą one wyświetlane na liście **Połączenie**.
- Pole **Klient nadrzędny** może być wykorzystane np. w sytuacji, gdy mamy do czynienia ze spółką matką i spółkami córkami - w ten sposób od razu widać strukturę organizacyjną takiej grupy.
- Zarządzanie kontami bankowymi

Aby przypisać numer(y) konta do kontrahenta klikamy ikonę ołówka w polu **Nr konta** i klikamy **Nowy** nad listą kont bankowych. Następnie uzupełniamy dane, klikamy **Zapisz** i **Zamknij**.



Lista kont bankowych kontrahenta z oknem dodawania/edycji

Uwaga

Checkboxy w dwóch ostatnich kolumnach na liście kont mają jedynie charakter informacyjny, czy konto jest domyślne oraz, czy poprawność danych została zweryfikowana przez inną osobę. Weryfikacji nie może dokonywać pracownik dodający numer konta. Jeśli system eDokumenty został wyposażony w moduł z formularzem **Płatności**, dane weryfikujące będą tam wyświetlane.

Uwaga

W zależności od ustawienia w pliku **config.inc** system pozwala używać wyłącznie zatwierdzonych kont. Zatwierdzanie kont z kolei odbywa się zgodnie z regułą dwóch par oczu. Czyli zatwierdzone jest wtedy, kiedy dwóch użytkowników mających przywilej do zatwierdzania - zatwierdziło numer. Ma to znaczenie dla bezpieczeństwa wykonywanych przelewów, szczególnie w sytuacji, kiedy zlecenia płatności do banku są eksportowane z systemu eDokumenty.

Konfiguracja

Fragment w "config.inc", który steruje pokazywaniem zatwierdzonych kont bankowych na dokumentach:

```
TRUE - pokazuje niezatwierdzone
FALSE - pokazuje tylko zatwierdzone
define('SHOW_NOT_APPROVED_BANK_ACCOUNTS_ON_DOC', TRUE);
```

Zakładanie kartoteki kontrahenta - zakładka Adresy

Uwagi do formularza Adresy:

Zakładka **Adresy** dzieli się na trzy kolumny:

- z formularzem danych adresowych
- przycisków akcji
- listy adresów

Po wprowadzeniu danych w pierwszej kolumnie klikamy **Zapisz**. Adres pojawia się na liście po prawej stronie. Aby dodać kolejny adres, klikamy przycisk **Nowy** i powtarzamy w/w czynność. W celu oznaczenia adresu jako **Domyślny** zaznaczamy go na liście w trzeciej kolumnie i klikamy przycisk **Domyślny**.

Chcąc usunąć adres, zaznaczamy go na liście i klikamy **Usuń**.

Uwaga

Operacja usuwania wykonywana jest natychmiast po kliknięciu przycisku i nie wymaga potwierdzenia.

Zawartość zakładki **Cechy** może być indywidualna dla każdej firmy i jest zależna od ([konfiguracji](#)).

Przykład

Poniższy rysunek ilustruje przykładową zawartość zakładki **Cechy**.

Ogólne

Potencjalny klient na usługi z zakresu:

Nowe
 Konserwacja
 Serwis
 Pośrednik

Przynależność do partnera:

typ dostawcy:

Rodzaj:

Źródło pozyskania:

Marketing

Ilość pracowników:

Źródło pozyskania klienta:

Segment:

Wielkość firmy:

Przykładowa zawartość zakładki Cechy

Wypełniając formularz w zakładce **Konto** możemy utworzyć konto w systemie eDokumenty dla naszego kontrahenta. Po zalogowaniu klient będzie miał dostęp do panelu **Utwórz zgłoszenie**, za pośrednictwem którego będzie mógł tworzyć zadania, które trafią do jego opiekuna.

Wybrana zakładka umożliwi utworzenie konta użytkownika dla klienta.

Wypełnij pola a następnie zaznacz - "Utwórz konto" i kliknij "OK"

Login:

Hasło:

Imię:

Nazwisko:

Utwórz konto

Zakładanie kartoteki kontrahenta - zakładka Konto

W zakładce **Dane dodatkowe** określane są **Warunki handlowe**.

Warunki handlowe

Waluta: blokuj walutę

Forma płatności:

Płatne do:

Domyślny rabat:

Jednostka rozl.:

Zakładanie kartoteki kontrahenta - zakładka Dane dodatkowe

Uwagi do pól w sekcji "Warunki handlowe"

- Wartość wybrana z listy **Waluta** będzie podpowiadana w dokumentach handlowych (oferta, zamówienie, faktura) jako domyślna.
- Zaznaczenie checkboxa **blokuj** obok listy **Waluta** uniemożliwi zmianę waluty na dokumentach handlowych. Pozwala to uniknąć pomyłek np. w sytuacji, kiedy naszym klientem jest firma z zagranicy przyjmująca płatności w określonej walucie.
- Wartość wybrana na liście **Forma płatności** będzie domyślnie wybierana na etapie tworzenia faktury sprzedaży
- Rabat** związany jest z cennikiem. Na podstawie tej wartości - na dokumentach handlowych (oferty, zamówienia, faktury, również w pozycjach w sprawie) - obliczana jest cena dla klienta. Przykładową sytuacją, w której zastosujemy rabat, jest taka, kiedy nasz klient generuje duże obroty i z tego tytułu otrzymuje rabat 10% na wszystkie produkty.
- pole **Jednostka rozliczeniowa** jest zazwyczaj wypełniane automatycznie przez mechanizm synchronizujący system eDokumenty z systemem zewnętrznym i ma związek z wielofirmowością.

Uwaga

Dodawanie kontrahenta do bazy możliwe jest w innych miejscach w systemie i ogranicza się do podania danych podstawowych. Taki skrócony formularz wywołujemy np. na etapie rejestracji dokumentu lub dodawania zdarzenia, jeśli mamy do czynienia z nowym kontrahentem. Uzupełnienia kartoteki klienta dokonujemy podczas jej [edycji](#).

Zobacz także

- [Kartoteka klienta](#)
- [Import bazy klientów](#)