

Title: Dodawanie, modyfikacja i usuwanie zdarzeń

Subject: eDokumenty - elektroniczny system obiegu dokumentów, workflow i CRM - NewBusinessAdmin/Calendar/AddEditEvent

Version: 63

Date: 11/21/24 19:21:47

Table of Contents

<i>Dodawanie, modyfikacja i usuwanie zdarzeń</i>	3
<i>Dodawanie nowego zdarzenia</i>	3
<i>Termin</i>	3
<i>Zadanie</i>	4
<i>Spotkanie</i>	8
<i>Rozmowa telefoniczna</i>	8
<i>Wydarzenie korporacyjne</i>	9
<i>Modyfikacja zdarzeń</i>	9
<i>Akcje w Pasku narzędzi</i>	10
<i>Usuwanie zdarzeń</i>	10

[Podręcznik użytkownika](#) > [Kalendarz](#) > Dodawanie, modyfikacja i usuwanie zdarzeń

Dodawanie, modyfikacja i usuwanie zdarzeń



Zarządzanie zdarzeniami obejmuje:

- [Dodawanie nowego zdarzenia](#)
- [Modyfikacja informacji o wydarzeniu](#)
- [Usuwanie zdarzeń](#)

Wszystkie wyżej wymienione operacje możemy wykonywać, np. w [Kartotece klienta](#) lub w Sprawie z poziomu zakładki **Terminarz**.

Dodawanie nowego zdarzenia

W module **Kalendarze** dodawanie nowego zdarzenia jest możliwe na dwa sposoby:

- poprzez kliknięcie odpowiedniej ikony **Nowe** w **Pasku narzędzi**
- po wybraniu typu zdarzenia z listy wyświetlonej po kliknięciu prawym przyciskiem myszy obszaru kalendarza

W zależności od [typu zdarzenia](#), zostanie wyświetlony odpowiednio zdefiniowany formularz.

Poniżej szczegółowo opisano proces dodawania zdarzenia dla każdego typu:



- [Termin](#)
- [Zadanie](#)
- [Spotkanie](#)
- [Rozmowa telefoniczna](#)
- [Wydarzenie korporacyjne](#)

Termin

Okno **Nowy termin** składa się z trzech zakładek: **Ogólne**, **Cechy**, **Załączniki**.

Zakładka Ogólne formularza dodawania terminu

Uwagi dotyczące wypełniania wybranych pól Zakładka Ogólne

- dodając zdarzenie, obowiązkowo uzupełniamy pole **Temat**.
- aby dodać więcej niż jednego pracownika (może to być element [struktury organizacyjnej](#)), klikamy ikonę  i przenosimy odpowiednie elementy z okna po lewej stronie do okna **Wybrani** za pomocą strzałek między oknami lub wciskając klawisz **Enter**.
- za polem **Klient** znajdują się trzy ikony: **Wyszukiwanie**, **Dodawanie nowego klienta** oraz **Wstawianie do tematu** - wstawianie nazwy wybranego klienta do pola **Temat**
- za polem **Numer sprawy** znajdują się ikony: **Wyszukiwanie**, **Tworzenie nowej sprawy** oraz **Ładowanie listy spraw wybranego powyżej klienta**
- elementy do pola **Zasoby** dodajemy po kliknięciu ikony . W wyświetlonym oknie przenosimy elementy z sekcji **Zasoby** do sekcji **Wybrane**
- podając terminy **Od**, **Do**, uzupełniamy zarówno datę, jak i godzinę

Zawartość zakładki **Cechy** jest definiowana indywidualnie w [Panelu sterowania](#)


Szczegółowy opis panelu zarządzania załącznikami wyświetlonego w zakładce **Załączniki** znajduje się [w osobnym artykule](#).

Zadanie

Okno dodawania nowego zadania składa się sześciu zakładek: **Ogólne**, **Dodatkowe**, **Zasoby**, **Poprzedniki**, **Cechy**, **Załączniki**

Zakładka Ogólne formularza dodawania zadania

Uwagi dotyczące wypełniania wybranych pól Zakładka Ogólne

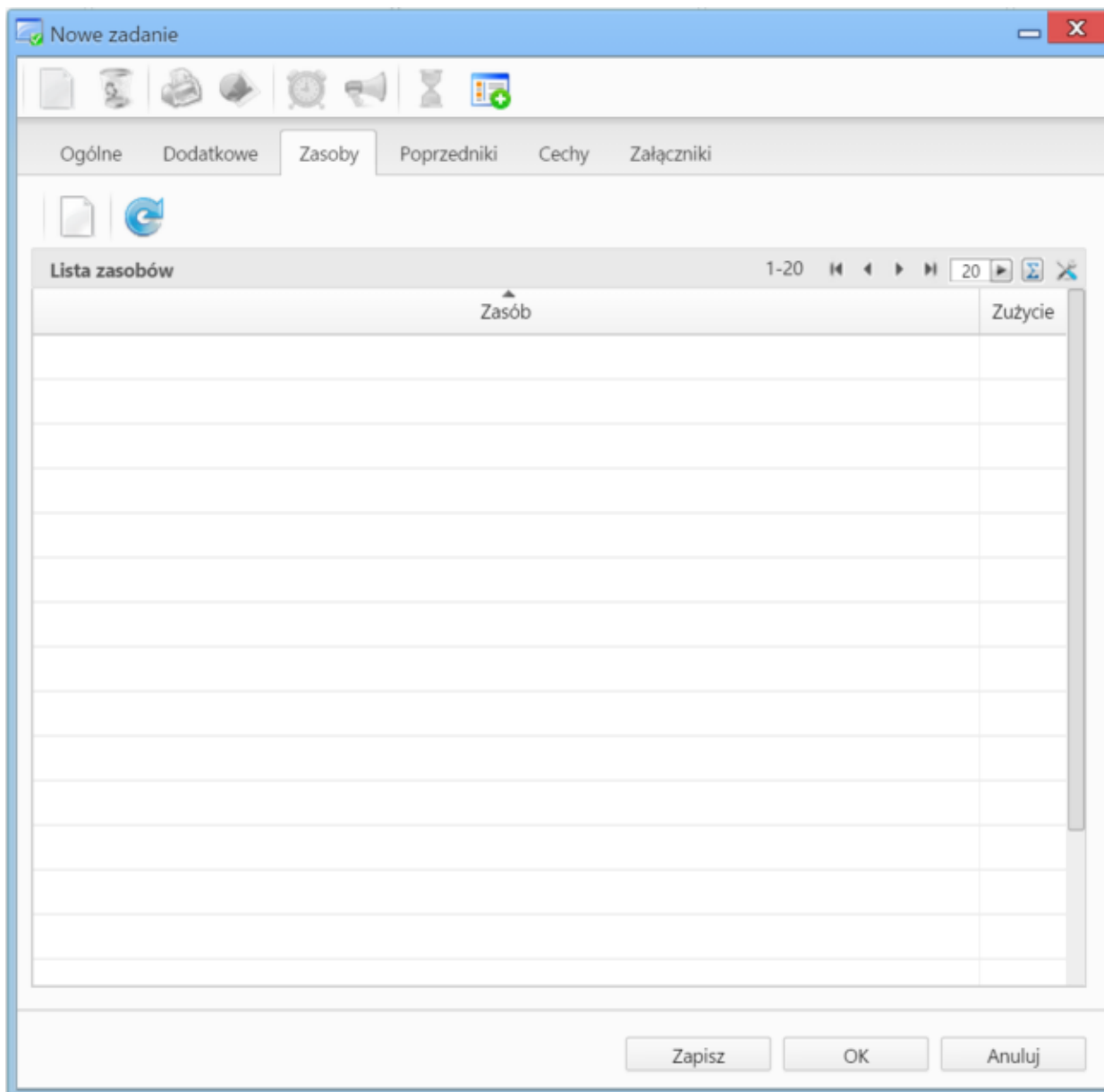
- W pierwszej zakładce wypełniamy obowiązkowo pole **Temat**
- aby dodać więcej niż jednego pracownika (może to być element [struktury organizacyjnej](#)), klikamy ikonę  i przenosimy odpowiednie elementy z okna po lewej stronie do okna **Wybrani** za pomocą strzałek między oknami lub wciskając klawisz **Enter**.
- za polem **Klient** znajdują się trzy ikony: **Wyszukiwanie**, **Dodawanie nowego klienta** oraz **Wstawianie do tematu** - wstawianie nazwy wybranego klienta do pola **Temat**
- za polem **Numer sprawy** znajdują się ikony: **Wyszukiwanie**, **Tworzenie nowej sprawy** oraz **Ładowanie listy spraw wybranego powyżej klienta**
- podając terminy **Od**, **Do**, uzupełniamy zarówno datę, jak i godzinę
- jeśli przydzielamy zadanie innemu pracownikowi i chcielibyśmy otrzymać powiadomienie o jego zakończeniu (w momencie, kiedy będzie ono wykonane w 100% lub oznaczone jako **załatwione**), zaznaczamy checkbox **poinformuj mnie, jeżeli wykonano**.

Okno **Nowy termin** składa się z trzech zakładek: **Ogólne**, **Cechy**, **Załączniki**.

Zakładka Dodatkowe formularza dodawania zadania

Zakładka **Dodatkowe**

- W polu **Identyfikator**
- Jeżeli w systemie eDokumenty zainstalowano moduł **Kampanie**, nazwy aktywnych kampanii będą wyświetlone na liście **Kampania**
- Z listy **Przypomnienie** możemy wybrać, z jakim wyprzedzeniem chcielibyśmy otrzymać przypomnienie o rozpoczęciu zadania
- Jeśli chcemy, aby zadanie było wyświetlane w **Planie dnia**, zaznaczamy checkbox **plan dnia**
- Jeśli zadanie ma charakter kamienia milowego, zaznaczamy checkbox **oznacz jako kamień milowy**
- Aby dodać zadanie poza godzinami pracy (szary obszar na kalendarzu), zaznaczamy checkbox **rozmieszczaj manulanie**. Czas pracy będzie wtedy równy czasowi trwania zadania.
- Jeśli do zadania zostało utworzone zadanie podrzędne (delegowane), to po zaznaczeniu checkboxa **Automatycznie oznacz jako załatwione zadanie źródłowe** i jego zakończeniu, status zadania podrzędnego także zmieni się na zakończony



Zakładka Zasoby formularza dodawania terminu

Zakładka **Zasoby**

The screenshot shows a software window titled "Nowe zadanie" (New task) with a blue header bar. Below the header is a toolbar with icons for file operations and a search bar labeled "Wyszukaj". The main area is divided into tabs: "Ogólne", "Dodatkowe", "Zasoby", "Poprzedniki" (selected), "Cechy", and "Załączniki". Under the "Poprzedniki" tab, there is a table titled "Lista poprzedników" (List of predecessors). The table has columns for "Temat", "Czas", "Od", "Do", and "Załączniki". The table is currently empty. At the bottom of the window are three buttons: "Zapisz", "OK", and "Anuluj".

Zakładka *Poprzedniki* formularza dodawania zadania

Zakładka **Poprzedniki**

Zawartość zakładki **Cechy** jest definiowana indywidualnie w [Panelu sterowania](#)

Szczegółowy opis panelu zarządzania załącznikami wyświetlonego w zakładce **Załączniki** znajduje się [w osobnym artykule](#).

Spotkanie

Uwagi dotyczące wypełniania wybranych pól

Zawartość zakładki **Cechy** jest definiowana indywidualnie w [Panelu sterowania](#)

Szczegółowy opis panelu zarządzania załącznikami wyświetlonego w zakładce **Załączniki** znajduje się [w osobnym artykule](#).

Rozmowa telefoniczna

Uwagi dotyczące wypełniania wybranych pól

Zawartość zakładki **Cechy** jest definiowana indywidualnie w [Panelu sterowania](#)

Szczegółowy opis panelu zarządzania załącznikami wyświetlonego w zakładce **Załączniku** znajduje się [w osobnym artykule](#).

Wydarzenie korporacyjne

Wydarzenia korporacyjne są tworzone w **Kalendarzu korporacyjnym** i dotyczą zwykle grupy pracowników.

Formularz dodawania zdarzenia do kalendarza korporacyjnego

Uwagi dotyczące wypełniania wybranych pól

- Z listy **Typ** wybieramy **Kalendarz korporacyjny**, na którym ma zostać utworzone zdarzenie
- dodając zdarzenie, obowiązkowo uzupełniamy pola **Temat** i **Opis**

Modyfikacja zdarzeń

Okno edycji w module **Kalendarz** możemy wywołać klikając dwukrotnie blok zadania w [widoku kalendarza](#). Okno edycji zdarzenia - poza **Wydarzeniem korporacyjnym** - ma postać okna dodawania nowego zdarzenia wzbogaconego o zakładkę [Komentarze](#). Dodatkowo aktywne są akcje w **Pasku narzędzi**.

Akcje w Pasku narzędzi



Pasek narzędzi w oknie zdarzenia

Akcje, które możemy wykonać korzystając z **Paska narzędzi**:

- **Utworzenie nowego zadania na podstawie edytowanego** - akcja występująca jedynie z zdarzeniu typu **Zadanie**
- **Tworzenie powiązań z innymi zdarzeniami** - opcja ta pozwala na utworzenie zdarzenia typu **Zadanie**, **Rozmowa telefoniczna** lub **Spotkanie**, które będzie powiązane z edytowanym zdarzeniem. Informacja o powiązaniu wyświetlana jest w postaci przycisku w lewym dolnym rogu w oknie zadania, które utworzono jako powiązane.
- **Usuwanie edytowanego zdarzenia**
- **Wydruk do html-a** informacji o osobie zlecającej, osobie, dla której utworzoo zdarzenie, treści, dacie wykonania i komentarzy
- **Generowanie raportu** (o raportach czytaj>>)
- **Ustawienie przypomnienia** - z listy wybieramy, z jakim wyprzedzeniem przed rozpoczęciem zdarzenia mamy otrzymać powiadomienie z przypomnieniem
- **Powiadomienie pracowników** - opcja umożliwiająca wysłanie powiadomienia o zdarzeniu do wybranych pracowników lub grupy użytkowników
- **Historia** - wyświetla okno [historii zmian](#)
- **Dodawanie wpisu w rejestrze** - opcja powoduje dodanie wpisu do wybranego z listy rejestru. Wpis będzie widoczny w module **Rejestry**, jeśli został on wdrożony w systemie eDokumenty.

Usuwanie zdarzeń

Usuwanie zdarzeń jest możliwe na kilka sposobów:

- klikając ikonę **Usuń** w oknie edycji zdarzenia
- wybierając pozycję **Usuń** w menu rozwiniętym po kliknięciu prawym przyciskiem myszy prostokąta przedstawiającego zadanie w obszarze kalendarza

Uwaga

Usuniętych zdarzeń nie można przywrócić.