

## W TRAKCIE TWORZENIA

### Aktualizacja Ready\_™ 6 do Ready\_™ AppStore

W Ready\_™ zmienił się sposób pozyskania licencji. Dotychczas klient końcowy otrzymywał ją w postaci dwudziestu ośmiu znaków oddzielonych myślnikami. Wersja 7, wprowadzając AppStore, dała możliwość odnawiania licencji, domawiania nowych, a także instalację oraz aktualizację Aplikacji takich jak np.: Faktury, Umowy czy Urlopy.

W tym artykule skupimy się tylko na czynnościach jakie trzeba wykonać dodatkowo przy aktualizacji do wersji 7.

Od wersji 7.18.0 już dla wersji PHP 7.4 wymagane jest pobranie nowego IONCube Loadera. Gotowe pliki konfiguracyjne można pobrać z [poniższej lokalizacji](#). Po wgraniu plików wystarczy tylko restart usług Apache oraz PHP-FPM.

#### 1. Kontakt przed aktualizacją

**Przed przystąpieniem do aktualizacji do wersji 7 skontaktuj się z opiekunem handlowym w celu zweryfikowania dostępnej licencji w AppStore powiązanej z numerem NIP.** Przeczytaj również z cały artykuł, aby zapoznać się z problemami jakie możesz napotkać podczas aktualizacji.

Pierwszą aktualizację przeprowadź na środowisku testowym, aby zweryfikować poprawność uzyskanego klucza oraz dostęp do pakietów (modułów). Przygotowanie środowiska testowego opisane jest [\[po tym linkiem\]](#). Jeśli wszystko przejdzie poprawnie, można przystąpić do aktualizacji instalacji produkcyjnej.

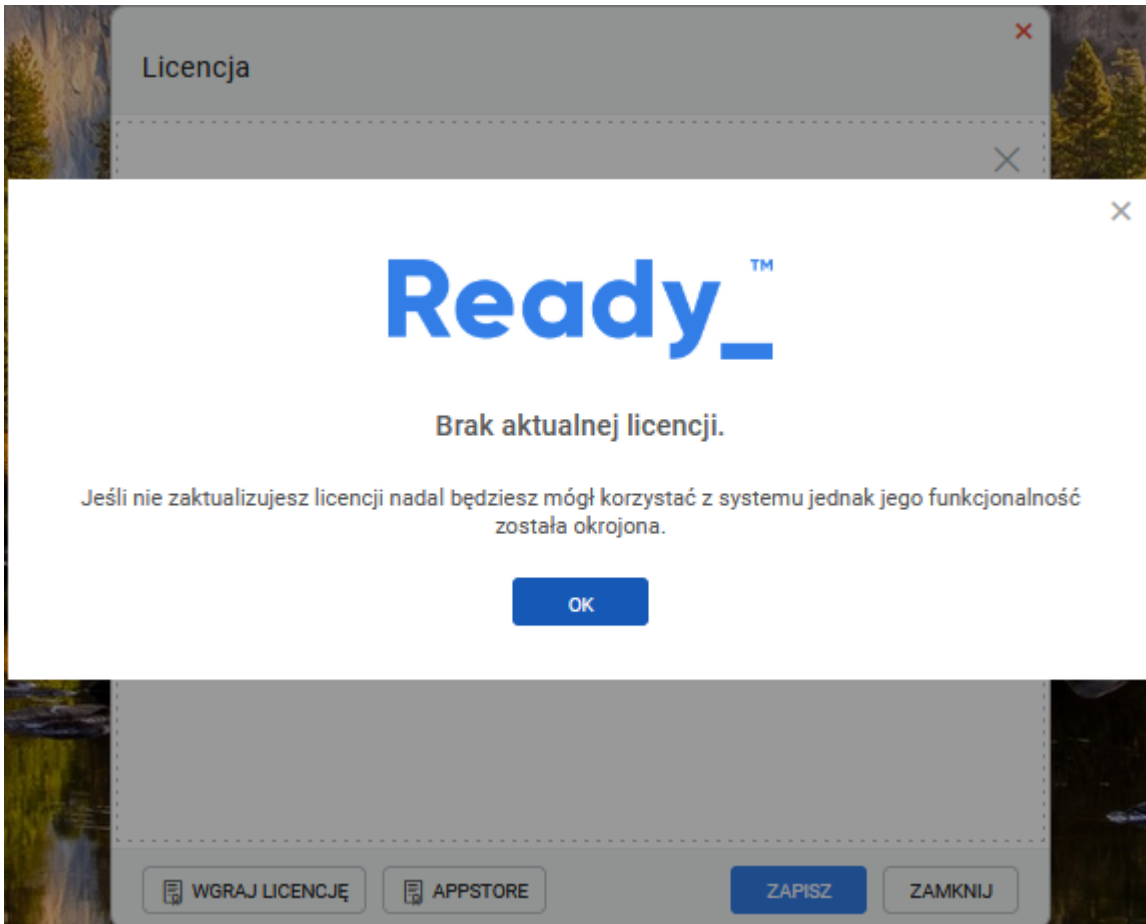
#### 2. Przystąpienie do aktualizacji

Wykonując aktualizację do Ready\_™ 7 wykonujemy identyczne kroki jak w przypadku wersji Ready\_™ 6 oraz poprzednich eDokumenty. Czyli pobieramy paczkę zip z serwera z kodem aplikacji Ready\_™, rozpakowujemy i przechodzimy do Aktualizatora.

Pełny proces aktualizacji paczki opisany jest [\[w tym artykule\]](#).

Podczas aktualizacji do wersji Ready\_™ 7 Twoja dotychczasowa licencja nie będzie weryfikowana. To znaczy system pozwoli na wykonanie patchy, jednak po zalogowaniu do systemu Ready\_™ jego funkcjonalność będzie ograniczona do czasu pobrania aktualnej licencji z AppStore.

Przy logowaniu do czasu pobrania licencji będzie Cię witał poniższy komunikat



(Rys.1)

Przed uruchomieniem AppStore konieczne będzie skompilowanie konfiguracji. Polecenie można wykonać również zaraz po zaktualizowaniu systemu. W tym celu przechodzimy do konsoli linuxa i wykonujemy polecenie z użytkownika root

```
su - root
cd /home/edokumenty
./ready-cli config:compile
```

Po wykonaniu polecenia otrzymamy komunikat

```
[config:compile] Prepare configuration cache started
[config:compile] sendmail.toml was loaded
[config:compile] cm.toml was loaded
[config:compile] /dev dir was loaded
[config:compile] cron.toml was loaded
[config:compile] rabbit.toml was loaded
[config:compile] /supervisor dir was loaded
[config:compile] /conf.d dir was loaded
[config:compile] ocr.toml was loaded
[config:compile] All files was loaded successfully
[SUCCESS] Configuration file was saved! Execution time: 0.023359060287476 [s]
```

(Rys.2)

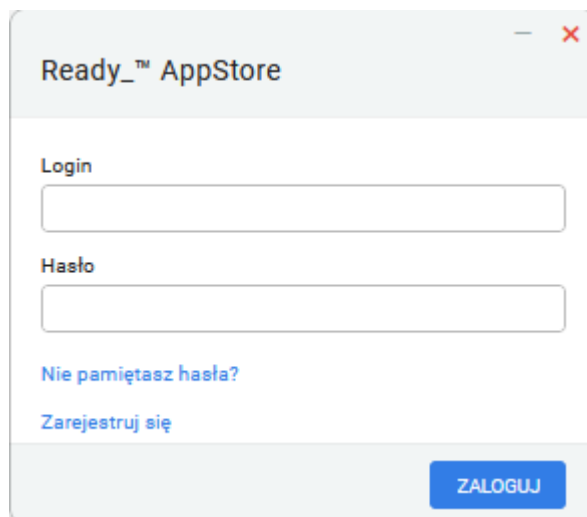
Jeśli nie wykonamy powyższego polecenia przy próbie utworzenie konta w AppStore otrzymamy komunikat, w którego treści będzie

```
[22]EnvConfig  
[1] PHP Error: Wystąpił nieoczekiwany błąd.
```

Komunikat o błędzie może się również pojawiać, podczas pracy w systemie jeśli wcześniej nie utworzyliśmy pliku konfiguracyjnego.

### 3. Rejestracja w AppStore

Po potwierdzeniu przechodzimy do AppStore i rozpoczynamy proces rejestracji.

The image shows a web browser window titled "Ready™ AppStore". The window contains a login form with two input fields: "Login" and "Hasło". Below the "Hasło" field, there is a blue link that says "Nie pamiętasz hasła?". At the bottom of the form, there is a blue button labeled "ZALOGUJ".

(Rys.3)

Na etapie Rejestracji podajemy wymagane dane użytkownika oraz NIP firmy, z którą będzie powiązany:

The image shows a registration form titled "Rejestracja użytkownika" (User Registration). At the top, there is a progress bar with five steps: "Rejestracja..." (highlighted), "Dane klienta", "Rejestracja instancji", "Transfer licencji", and "Podsumowanie". The form itself is titled "Rejestracja użytkownika" and includes the instruction "Uzupełnij poniższy formularz w celu zarejestrowania się". It is divided into two main sections: "Dane użytkownika" (User Data) and "Dane firmy" (Company Data). The "Dane użytkownika" section contains fields for "Nazwa użytkownika (adres email)", "Hasło", and "Powtórz hasło". The "Dane firmy" section contains fields for "NIP", "Adres e-faktury", and "NIP partnera handlowego". The "NIP" and "NIP partnera handlowego" fields are pre-filled with the value "6263016935". At the bottom of the form, there are two buttons: "ZAREJESTRUJ SIĘ" and "ANULUJ".

| Dane użytkownika                |                      | Dane firmy              |   |
|---------------------------------|----------------------|-------------------------|---|
| Nazwa użytkownika (adres email) | <input type="text"/> | NIP                     | <input type="text" value="6263016935"/> |
| Hasło                           | <input type="text"/> | Adres e-faktury         | <input type="text"/>                    |
| Powtórz hasło                   | <input type="text"/> | NIP partnera handlowego | <input type="text" value="6263016935"/> |
| Imię                            | <input type="text"/> |                         |   |
| Nazwisko                        | <input type="text"/> |                         |   |

ZAREJESTRUJ SIĘ ANULUJ

(Rys.4)

Kolejnym krokiem jest uzupełnienie danych klienta. Polami wymaganymi do przejścia kolejnego kroku jest Email oraz Adres eFaktury

Rejestracja...    **Dane klienta**    Rejestracja instancji    Transfer licencji    Podsumowanie

### Dane klienta

Uzupełnij pola: NIP, Email i Adres eFaktury

**Nazwa\***

**Telefon**     **Faks**

**Skrót**      **Osoba fizyczna**    **Symbol**

**NIP**

**REGON**

**WWW**   **Archiwizuj maile**

**Email**

**Adres eFaktury**

**Informacje kontaktowe (szybki opis) ⓘ**

(Rys.5)

Następny krok to rejestracja naszej instancji - produkcyjnej, testowej lub developerskiej - każda instancja powinna być osobno zarejestrowana w AppStore.

Rejestracja...

Dane klienta

Rejestracja instancji

Transfer licencji

Podsumowanie

## Rejestracja instancji

Uzupełnij poniższy formularz w celu zarejestrowania się

Nazwa środowiska \*

Instancja eDokumenty Support sp z o.o.

Typ środowiska \*

Środowisko produkcyjne

NIP opiekuna handlowego

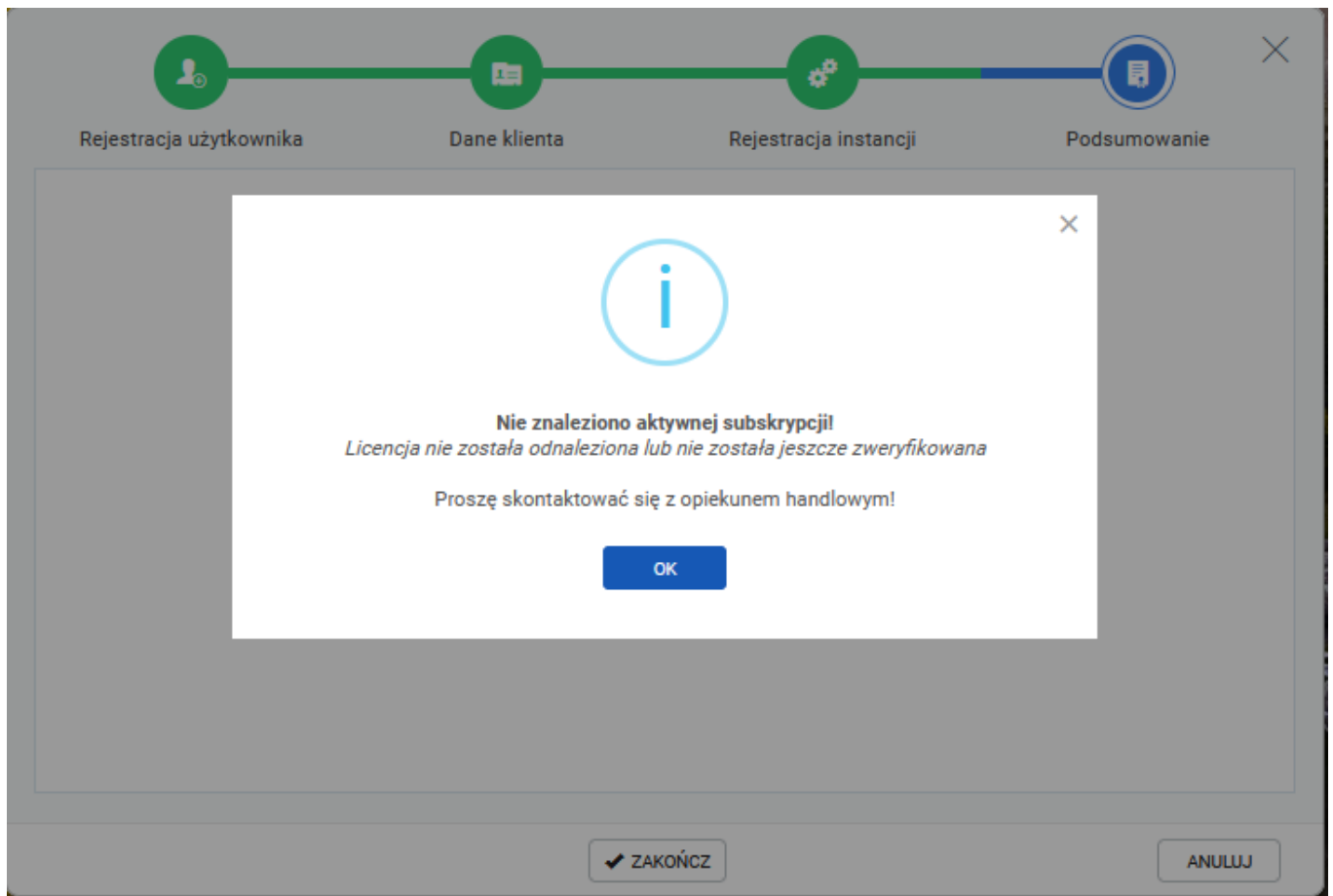
6263016935

ZAREJESTRUJ SYSTEM

ANULUJ

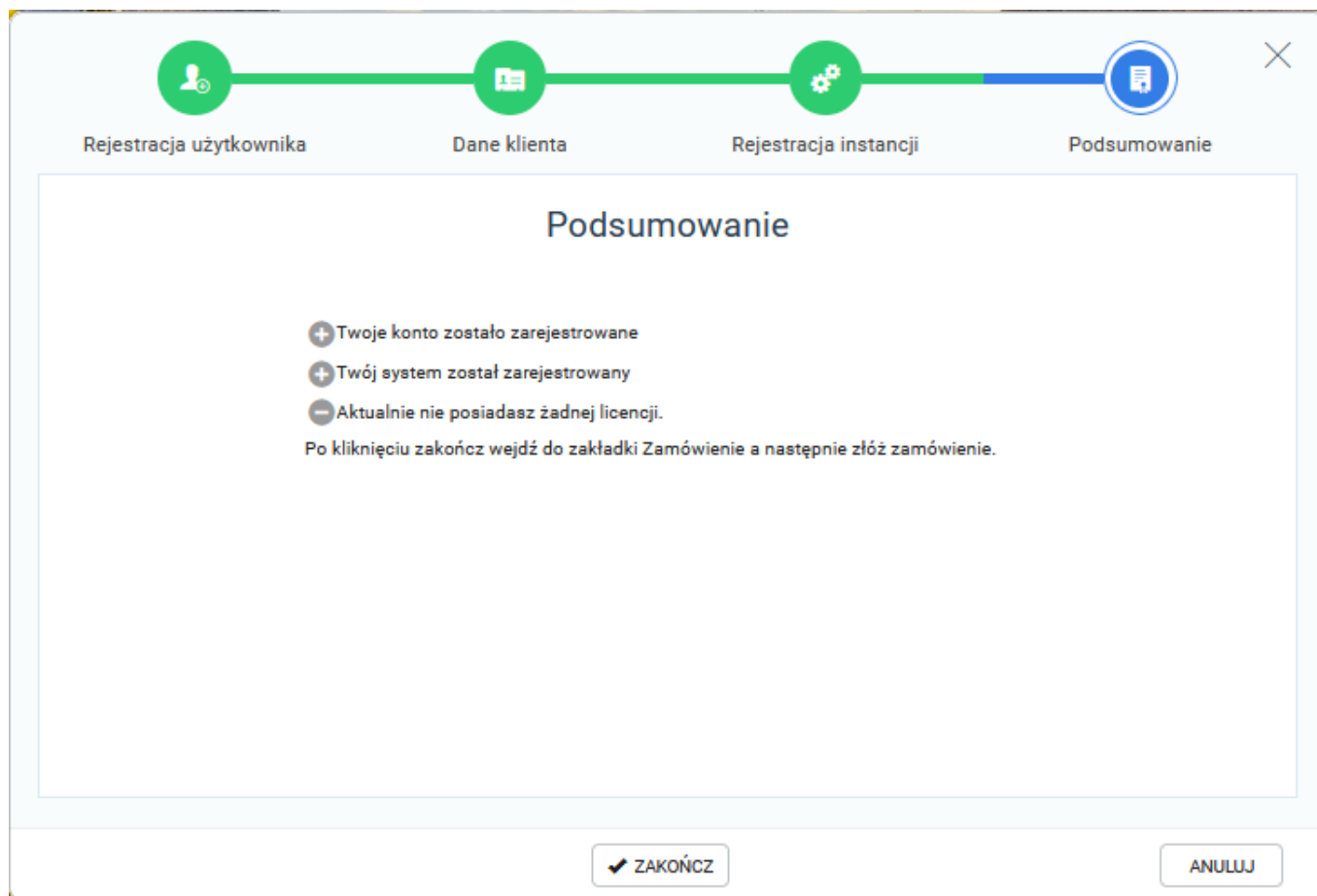
(Rys.6)

Podczas transferu licencji jeśli wcześniej nie była zarejestrowana w AppStore otrzymamy komunikat, w którym będzie prośba o kontakt z opiekunem handlowym. Podczas rozmowy zweryfikuje on dostępność licencji lub też utworzy nową jeśli będzie taka konieczność



(Rys. 7)

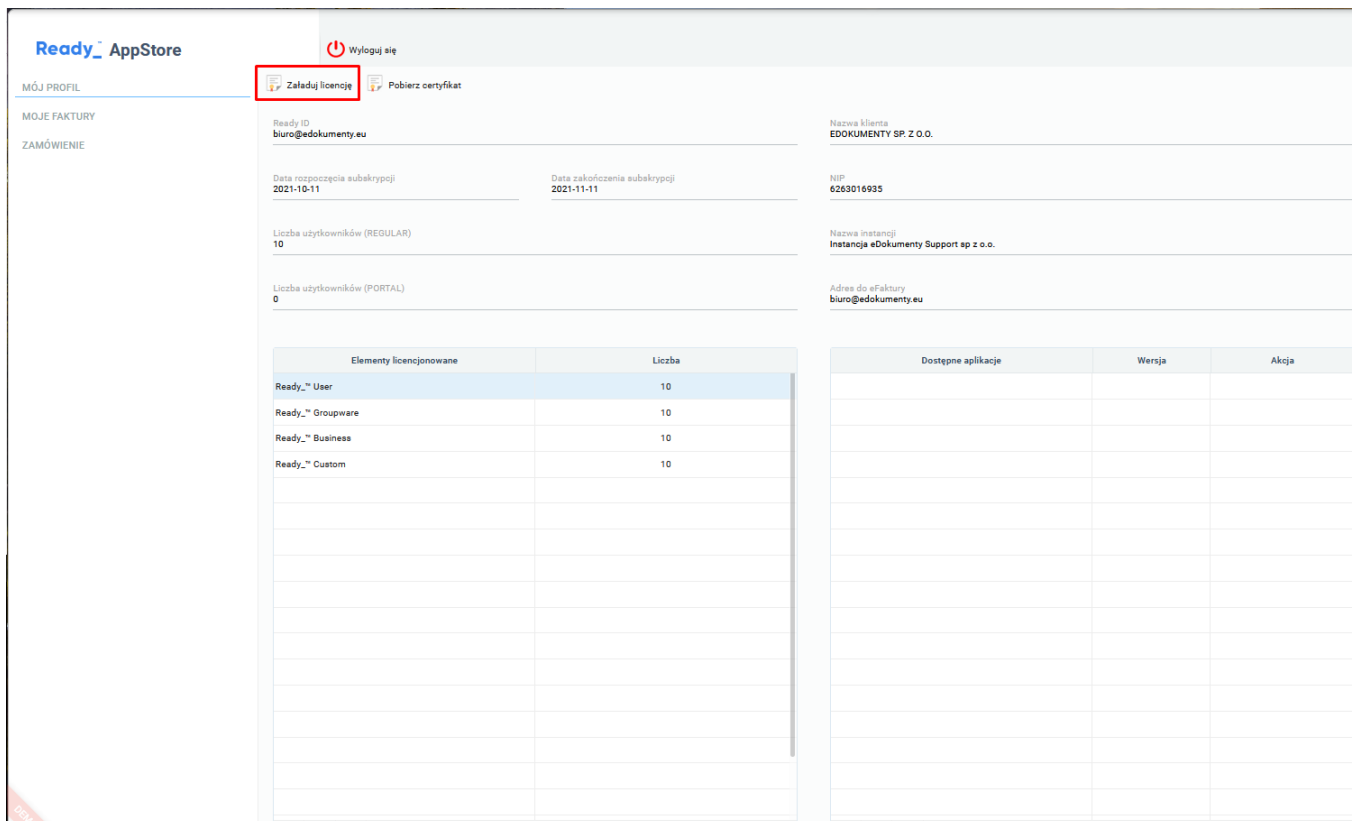
Cała rejestracja zakończy się podsumowaniem.



(Rys.8)

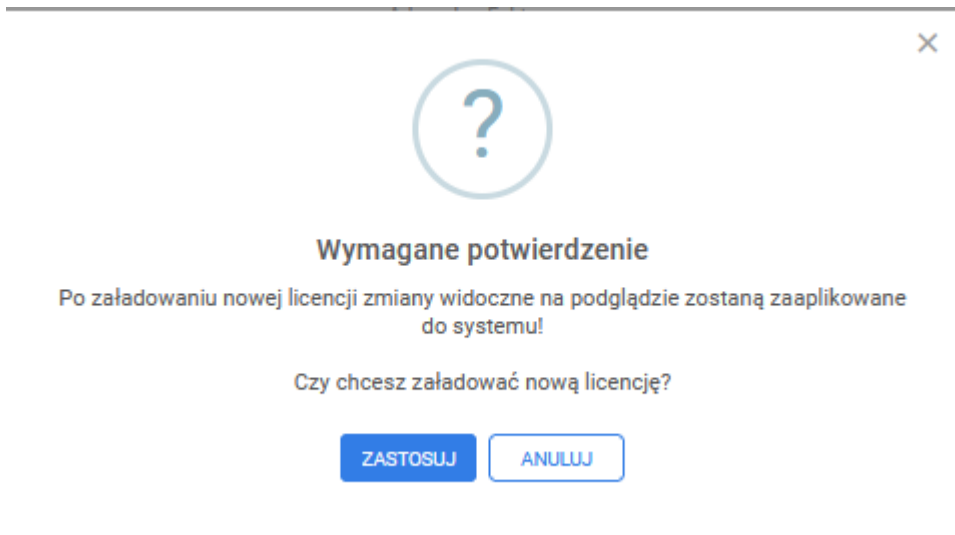
W przypadku gdy licencja zostanie poprawnie pobrana zostaniesz automatycznie zalogowany do aplikacji AppStore, gdzie będziesz mógł Załadować licencję.



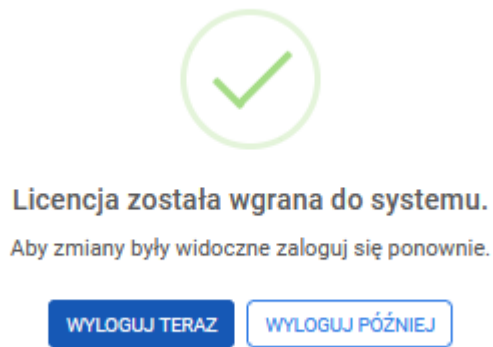


(Rys.9)

Proces należy potwierdzić i przelogować się w systemie. Jeśli inni pracownicy będą zalogowani w systemie także muszą się ponownie zalogować.



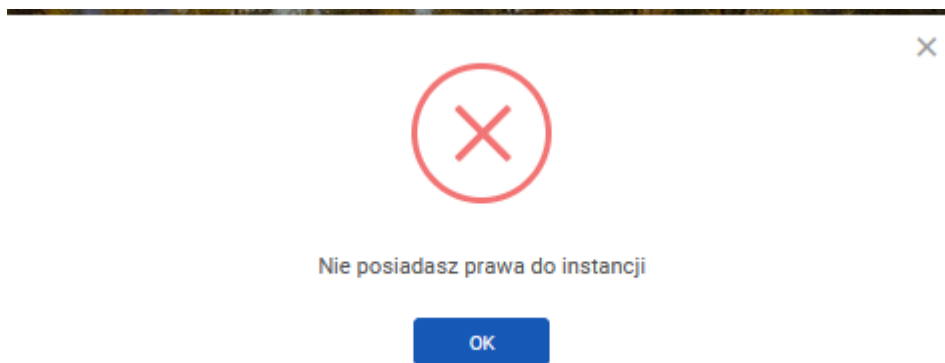
(Rys.10)



(Rys.11)

Czynność rejestracji wykonujesz tylko raz. Zapisz dane do logowanie do AppStore, będą potrzebna podczas odświeżania licencji.

W przypadku gdy będziesz chciał powiązać inne konto z dostępną licencją po zarejestrowaniu się na danej instancji otrzymasz komunikat, konieczny jest kontakt z opiekunem handlowym, który powiąże kolejne konto z daną firmą.



(Rys.12)

#### 4. Instalacja oraz aktualizacja paczek z AppStore

Wersja 7 wprowadza możliwość zamawiania licencji a także możliwość zamawiania aplikacji a także ich aktualizacji. Sam proces aktualizacji CORE Ready\_™ nie zmienia się. Jednak sposób instalacji paczek oraz ich aktualizacja zmienia się. Przy okazji tego procesu przejścia na wersję 7 aby umożliwić instalację paczek w przyszłości należy dodać wpis do pliku /etc/sudoers aby do wykonywania skryptu dla www-data. Informacja na ten temat znajduje się [w tym artykule](#).

**UWAGI** Od wersji 7.19.19.0 do tabeli public.crontab została dodana akcja, która na 5 dni przed wygaśnięciem licencji w systemie Ready\_ rozpoczyna sprawdzanie czy konieczne pobrane jest nowego klucza licencyjnego. Klucz przez usługę pobierany nie wcześniej niż 0:01 po dniu wygaśnięcia licencji