

Instalacja przez przeglądarkę

Menu

1. [Wymagania minimalne](#)
2. [Pobieranie pakietu instalacyjnego i przygotowanie do instalacji](#)
3. [Proces instalacji przez przeglądarkę](#)
4. [Czynności po instalacji i uruchomienie systemu](#)

Aby zapewnić możliwość instalacji systemu eDokumenty w różnych środowiskach, udostępniono instalator webowy wykonujący instalację **przez przeglądarkę**. Jedynym wymaganiami do jego uruchomienia jest posiadanie systemu z zainstalowanym serwerem stron www - Apache 2.2 z obsługą języka skryptowego PHP w wersji min. 5.2.6 oraz serwerem baz danych PostgreSQL (w wersji min. 8.3).

Na potrzeby tej instrukcji wykorzystano środowisko Ubuntu 12.04 LTS (wersja desktop, analogicznie będzie w wersji server, tylko bez ładnych okienek) z PHP 5.3, Apache 2.2 i PostgreSQL 9.1.

Wymagania minimalne

Wymaganiami minimalnymi takiej instalacji jest posiadanie zainstalowanego i skonfigurowanego serwera stron www. Instalację odpowiedniego oprogramowania i konfigurację opisuje artykuł: [Instalacja na dowolnym systemie Linux](#).

Przejdź do [menu](#)

Pobranie pakietu instalacyjnego i przygotowanie do instalacji

Niniejsze operacje należy wykonywać jako użytkownik edokumenty

```
# Przejście z użytkownika root na uedokumenty
root@edokumenty:/$ su - edokumenty

edokumenty@edokumenty:~#

# Pobranie pakietu przy pomocy polecenia wget:
edokumenty@edokumenty:~#wget --user=<nazwa użytkownika> --password=<hasło> http://support.edokumenty.eu/download/application/stable/
# (dla zainstalowanej wersji php 5.3)
# Wersję php można sprawdzić poleceniem php -v

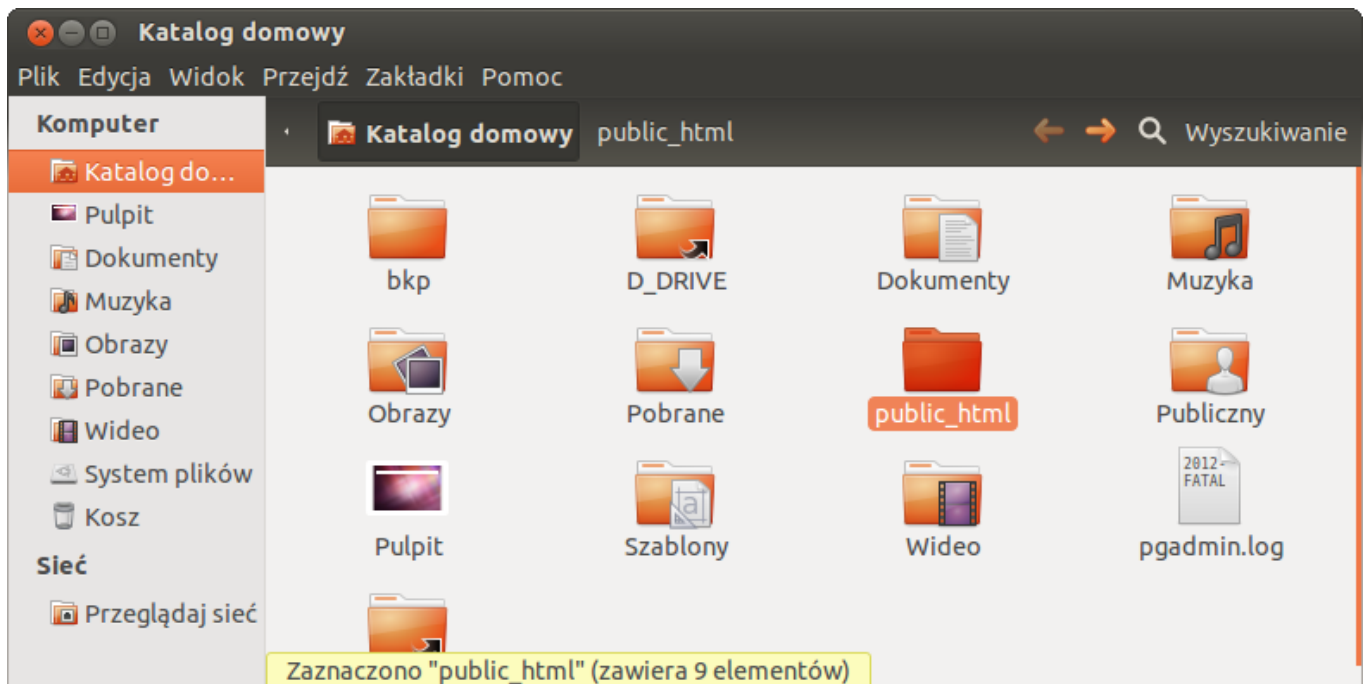
# Po pobraniu rozpakowujemy archiwum
edokumenty@edokumenty:~# unzip eDokumenty-4.0.x-php53.zip
```

Skoro posiadamy już gotowe środowisko, pobieramy odpowiedni dla wersji php pakiet instalacyjny (plik z rozszerzeniem **.zip**) ze strony: <http://support.edokumenty.eu/download/application/stable/> lub <http://support.edokumenty.eu/download/application/latest/> (Rys.1).



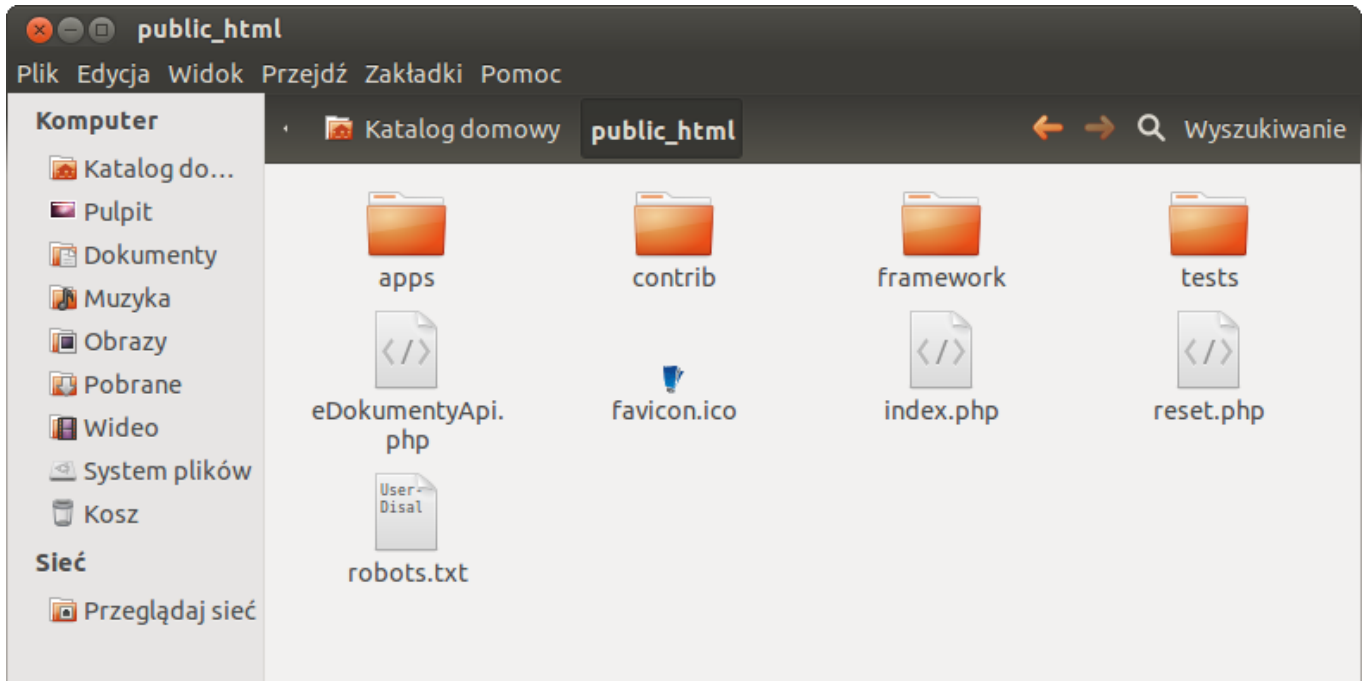
(Rys.1 - Pobranie pakietu instalacyjnego)

Następnie pobrany plik rozpakowujemy do katalogu głównego serwera (w tym przypadku do katalogu ~/public_html) (Rys.2).



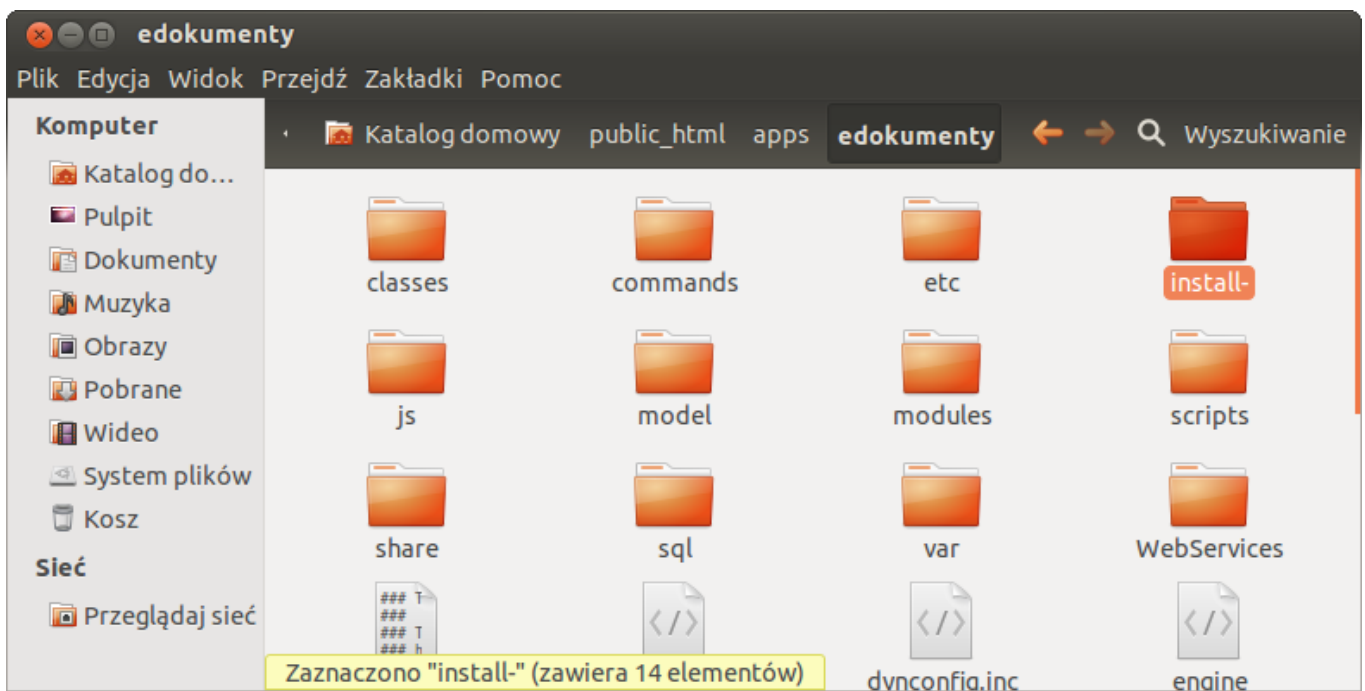
(Rys.2 - Katalog główny serwera)

W tym momencie w katalogu tym posiadamy szereg katalogów i plików, które tworzą strukturę aplikacji eDokumenty (Rys.3).

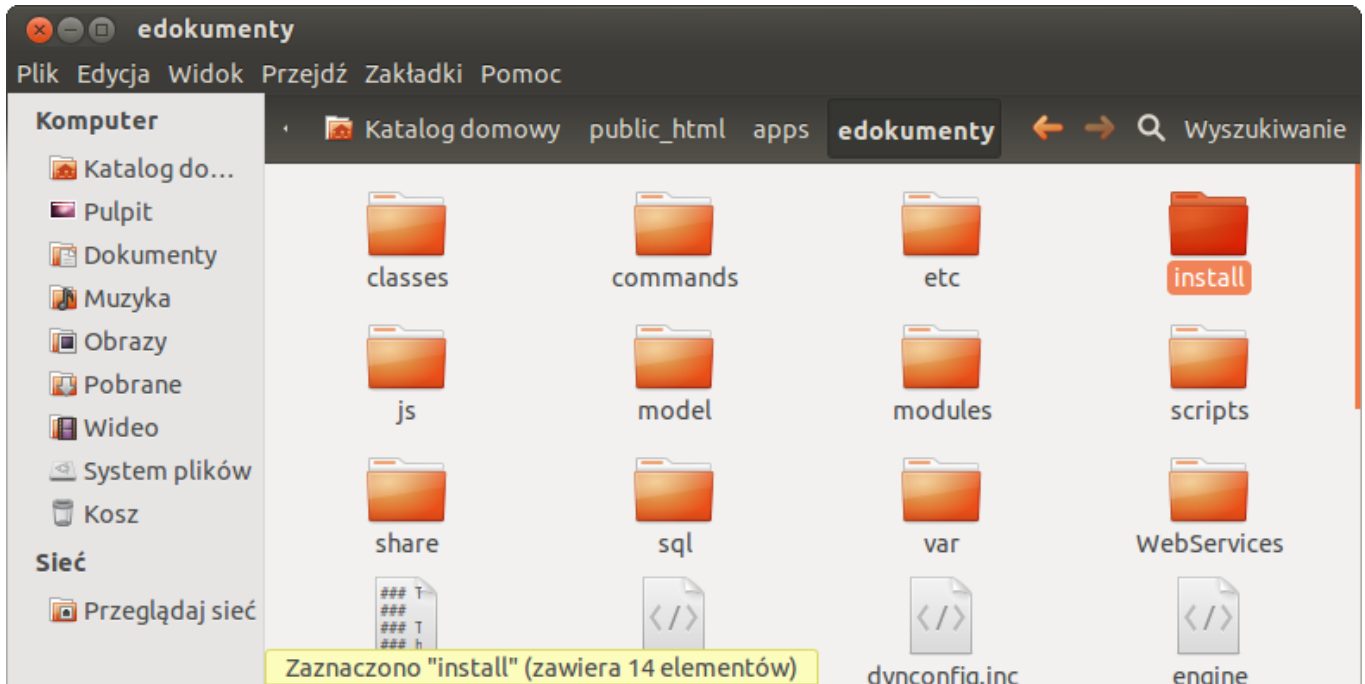


(Rys.3 - Struktura nadrzędna plików i katalogów systemu eDokumenty)

Następnie należy przejść do katalogu `~/public_html/apps/edokumenty` i zmienić nazwę katalogu `install-` na `install` (Rys.4 i 5).



(Rys.4 - katalog instalacyjny przed zmianą nazwy)

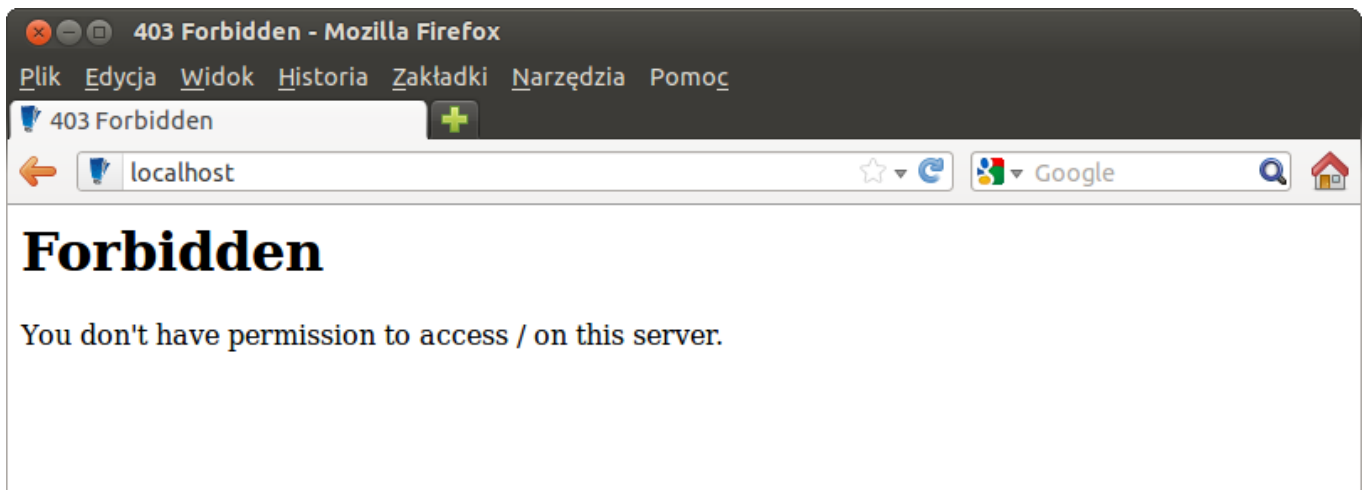


(Rys.5 - Właściwa nazwa katalogu instalacyjnego)

Przejdź do [menu](#)

Proces instalacji przez przeglądarkę

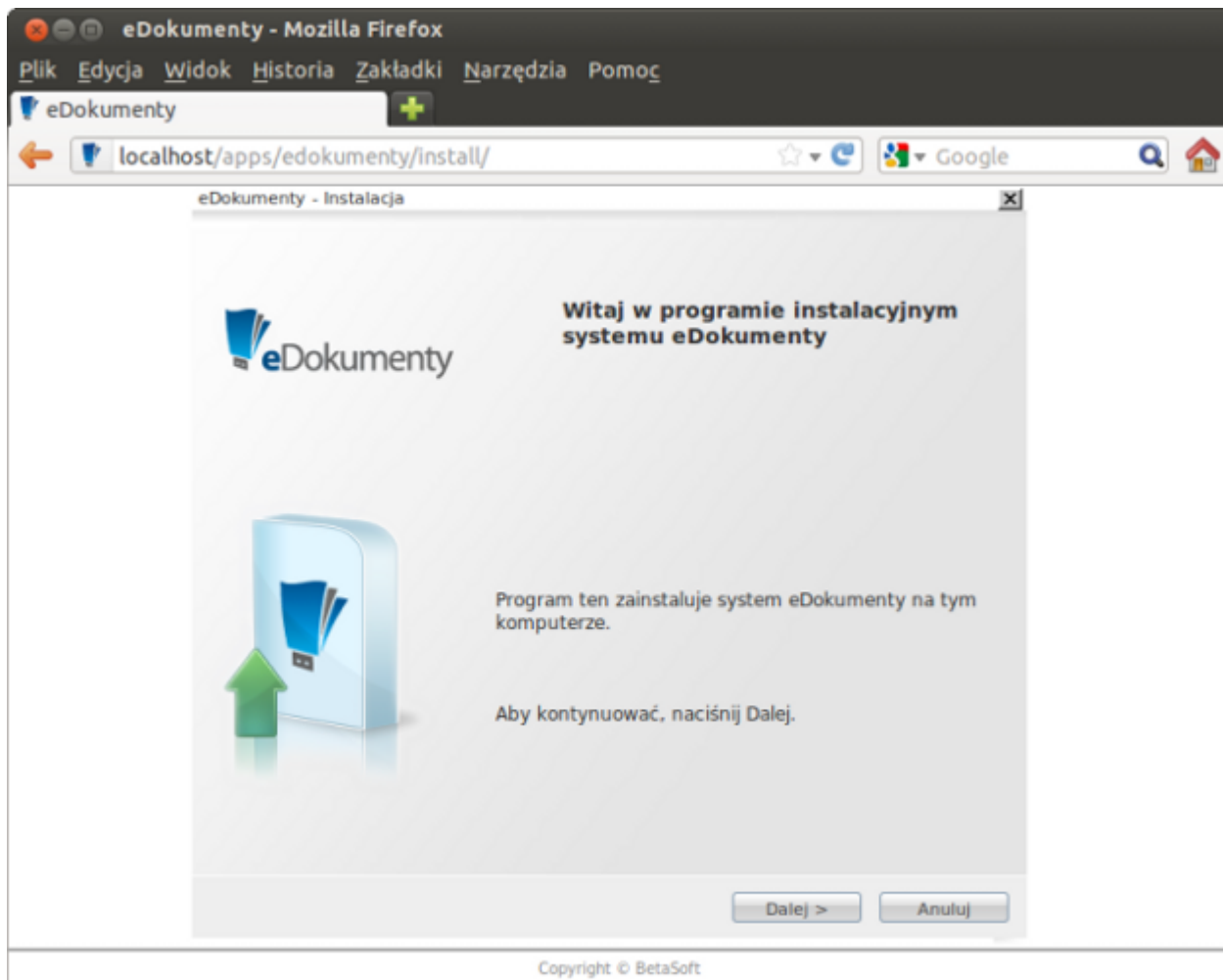
Kolejnym krokiem w tym procesie jest uruchomienie do wybranej przeglądarki internetowej i wpisanie w pasku adresu `http://localhost/`. Powinna pojawić się strona instalatora systemu eDokumenty. Jeżeli wyświetli się strona *403 Forbidden* i zobaczymy komunikat *Forbidden. You don't have permission to access /apps/edokumenty/install on this server* należy zmienić uprawnienia do plików (Rys.6).



(Rys.6 - Złe uprawnienia powodem braku możliwości instalacji)

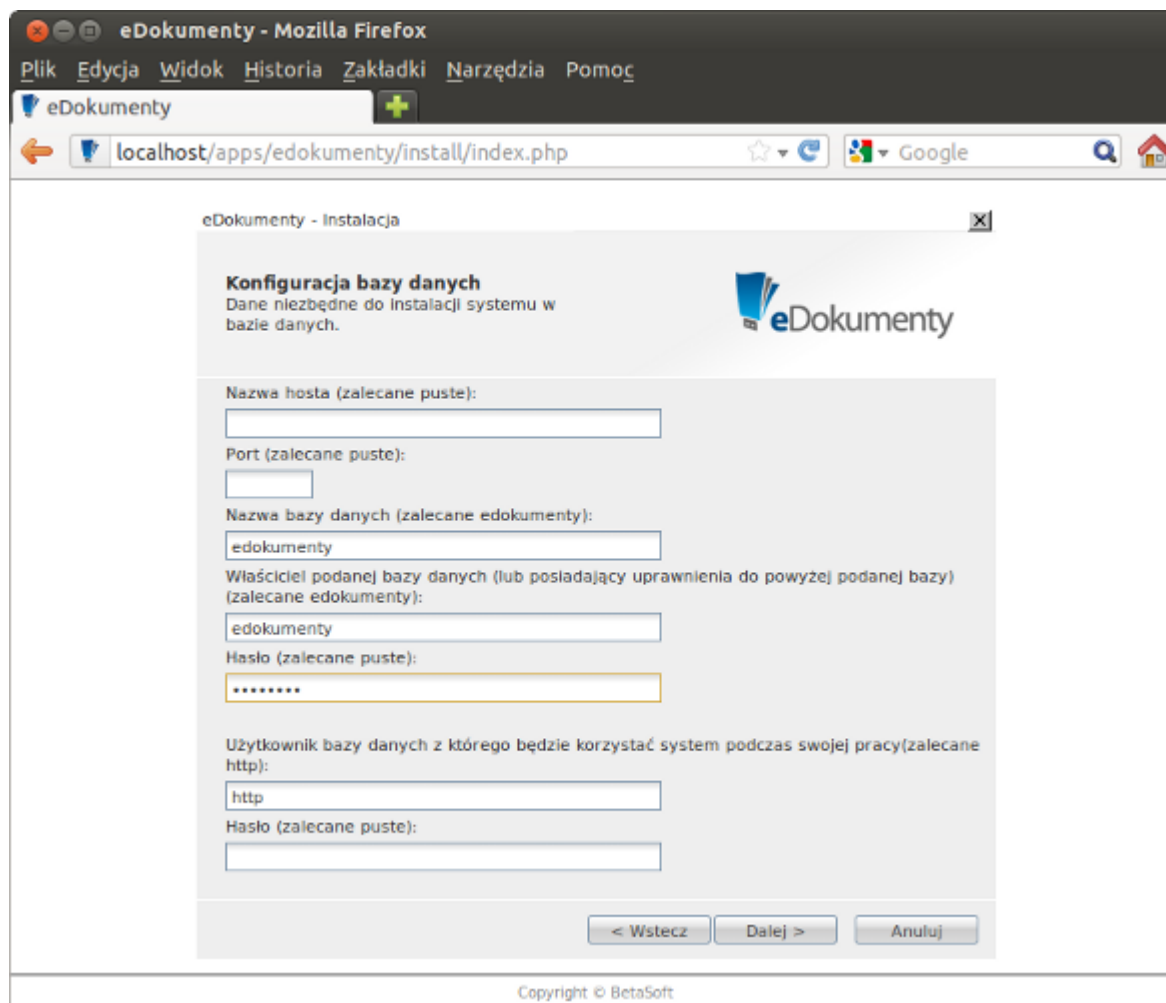
Informacje odnośnie uprawnień do plików i katalogów w systemie eDokumenty są opisane w artykule [Uprawnienia do plików systemu eDokumenty](#) oraz częściowo w [Instalator dla Debiana](#)

Prawidłowo załadowana strona powinna wyglądać następująco (Rys.7):




(Rys.7 - Strona instalatora systemu eDokumenty)

Kolejne kroki będą realizowane poprzez klikanie przycisku *Dalej*. Druga strona jest konfiguracją połączenia z bazą danych, gdzie wprowadzamy dane serwera oraz użytkowników, dzięki którym system eDokumenty będzie się komunikował z bazą danych *edokumenty* na serwerze PostgreSQL (Rys.8).



eDokumenty - Instalacja

Konfiguracja bazy danych
Dane niezbędne do instalacji systemu w bazie danych.



Nazwa hosta (zalecane puste):

Port (zalecane puste):

Nazwa bazy danych (zalecane edokumenty):

Właściciel podanej bazy danych (lub posiadający uprawnienia do powyżej podanej bazy)
(zalecane edokumenty):

Hasło (zalecane puste):

Użytkownik bazy danych z którego będzie korzystał system podczas swojej pracy (zalecane http):

Hasło (zalecane puste):

Copyright © BetaSoft

(Rys.8 - Konfiguracja połączenia z bazą danych)

Idąc dalej musimy wprowadzić dane jednostki administracyjnej, dla której system jest instalowany (Rys.9):

eDokumenty - Instalacja

Główna jednostka
Dane podstawowej jednostki organizacyjnej (firmy, urzędu, itp.).

Nazwa:
Demo Sp. z o.o.

Symbol (używany jako część adresu w przeglądarce):
(Symbol może składać się jedynie z cyfr i/lub małych liter z wyłączeniem polskich znaków)
demo

Symbol w strukturze organizacyjnej:
demo

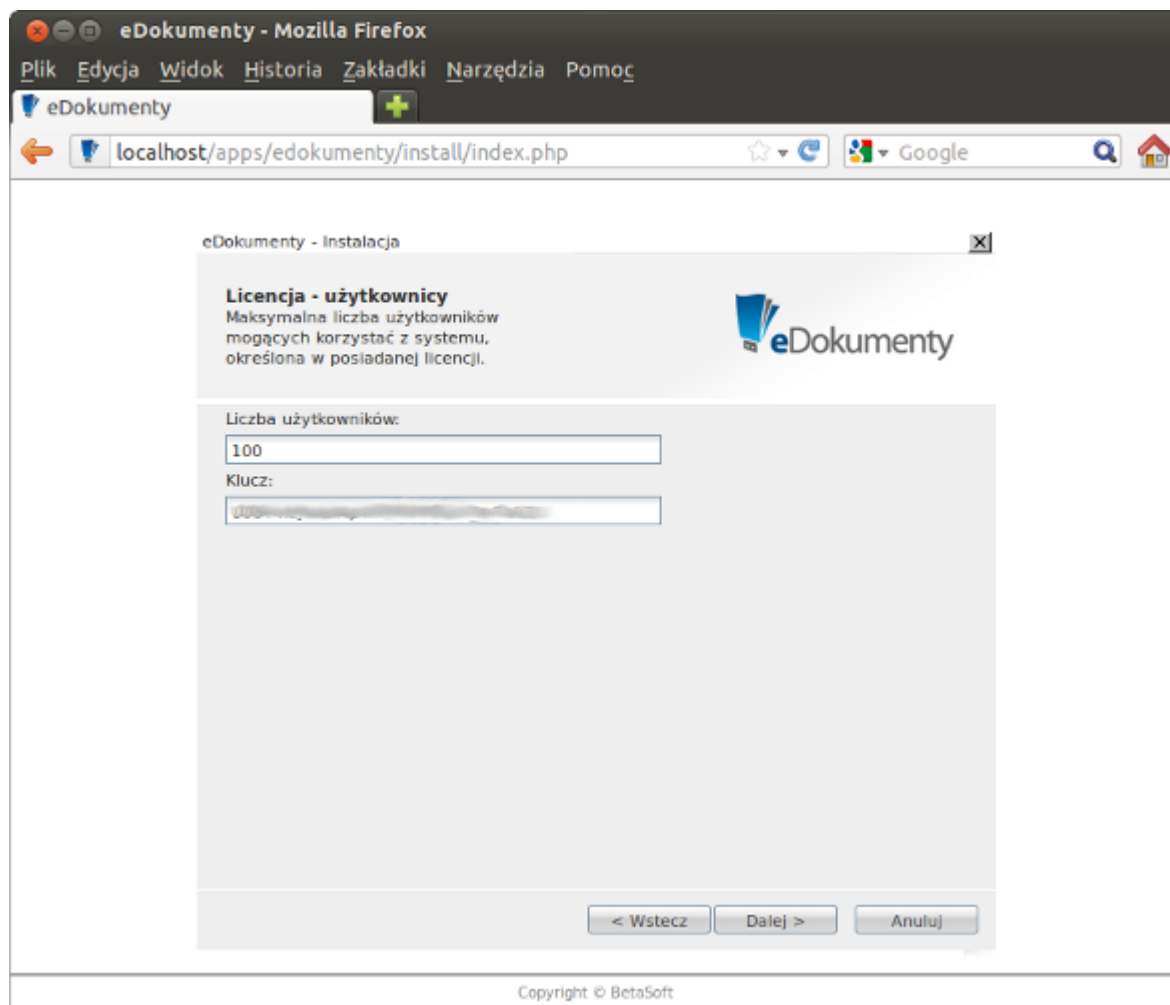
Adres:
ul. Testowa nr 11 /
Miasto kod pocztowy 11-111

< Wstecz Dalej > Anuluj

Copyright © BetaSoft

(Rys.9 - Wprowadzanie danych jednostki administracyjnej)

Kolejno wprowadzamy ilość licencji oraz numer licencji (Rys.10)



(Rys.10 - Wprowadzanie klucza licencyjnego)

Ostatnim panelem konfiguracyjnym jest ustawienie użytkownika administracyjnego (wraz z jego hasłem), który będzie posiadał pełne prawa do systemu (Rys.11)

eDokumenty - Instalacja

Administrator systemu
Dane administratora systemu eDokumenty. Ewentualnych kolejnych administratorów można dodać w samym systemie.

Nazwa użytkownika:

Hasło:

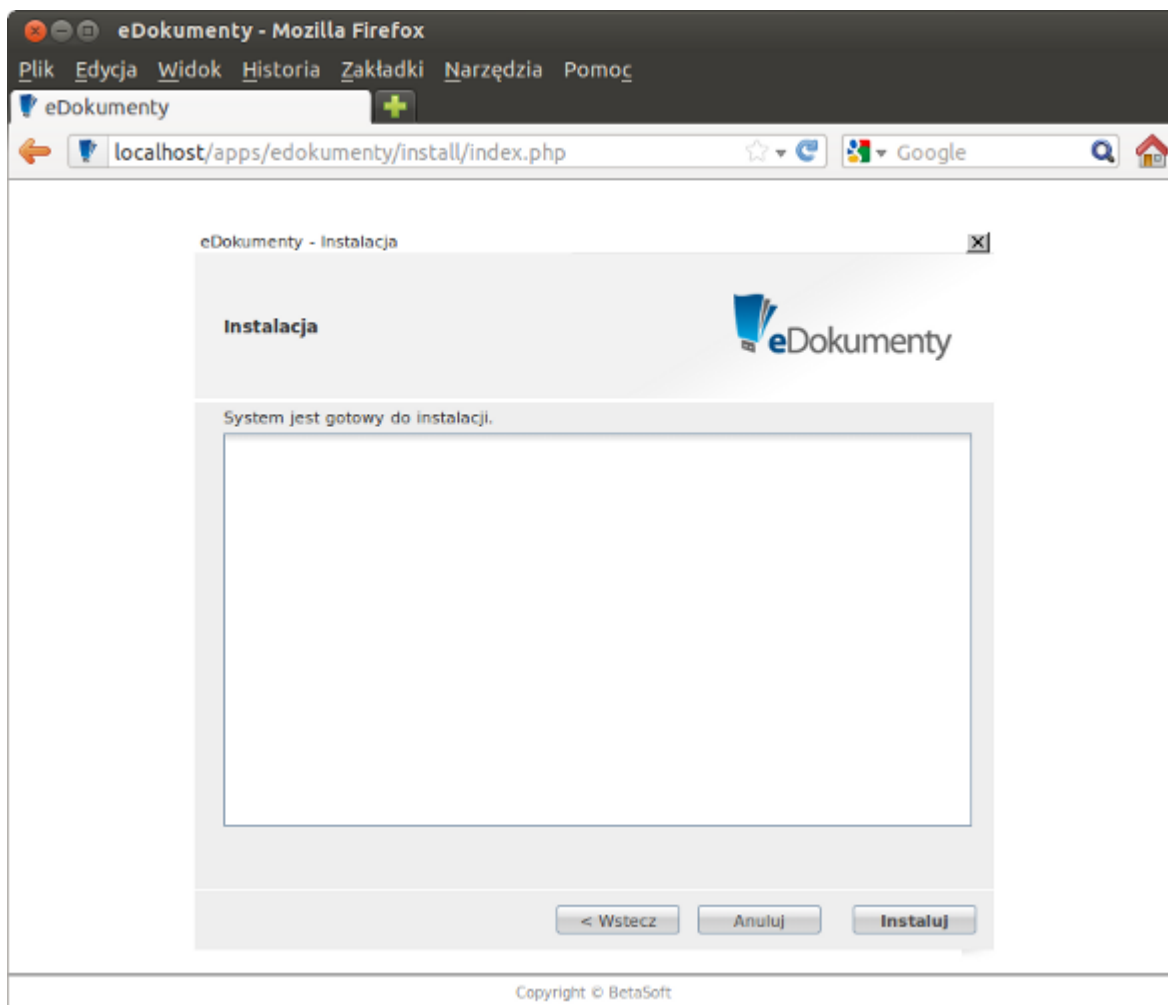
Hasło (powtórzone):

< Wstecz Dalej > Anuluj

Copyright © BetaSoft

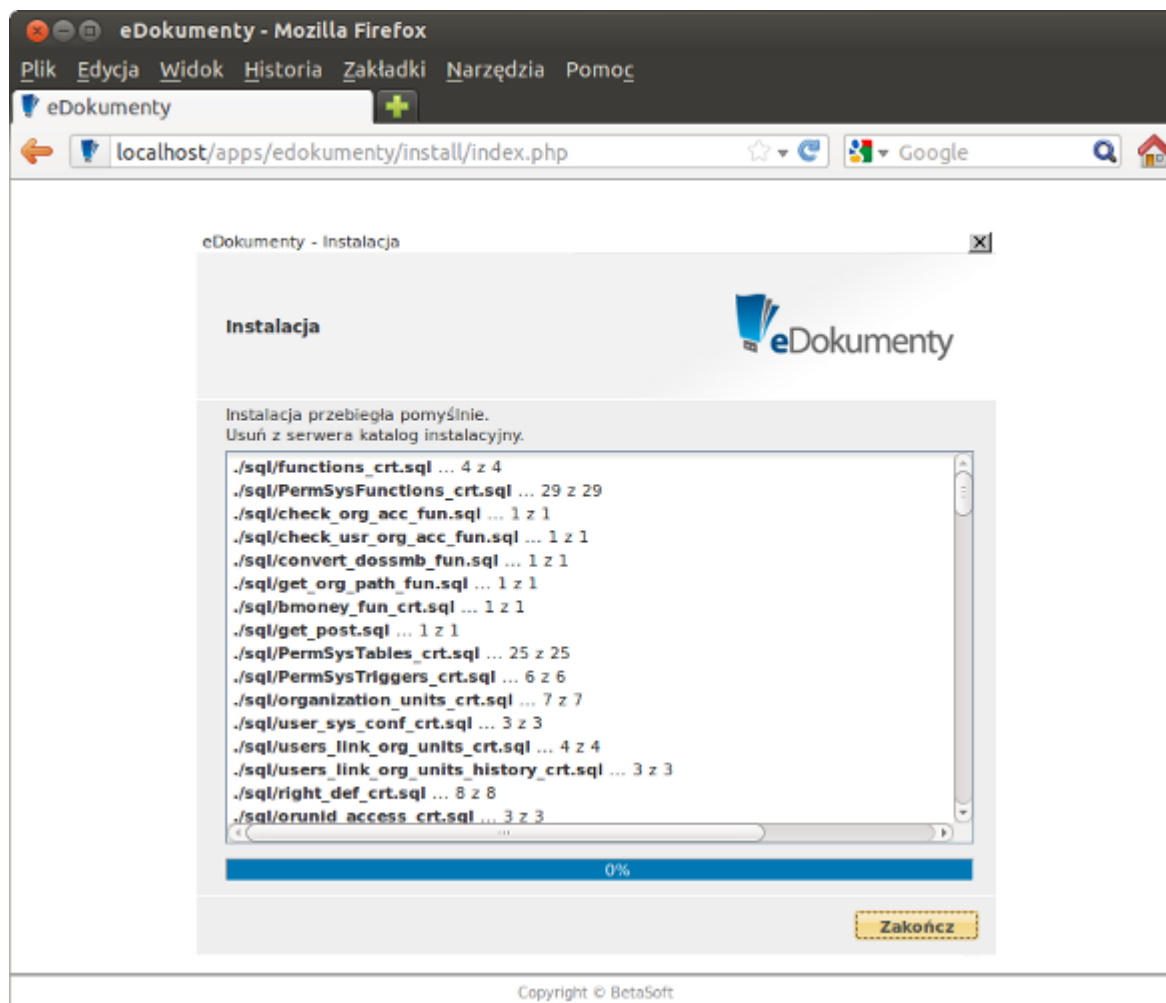
(Rys.11 - Wprowadzanie klucza licencyjnego)

Następny ekran to przygotowanie do instalacji. Wystarczy tutaj kliknąć przycisk *Instaluj* i uruchomi się instalacja (Rys.12):



(Rys.12 - Uruchamianie instalacji systemu)

O zakończeniu instalacji zostaniemy poinformowani szeregiem komunikatów (Rys.13):

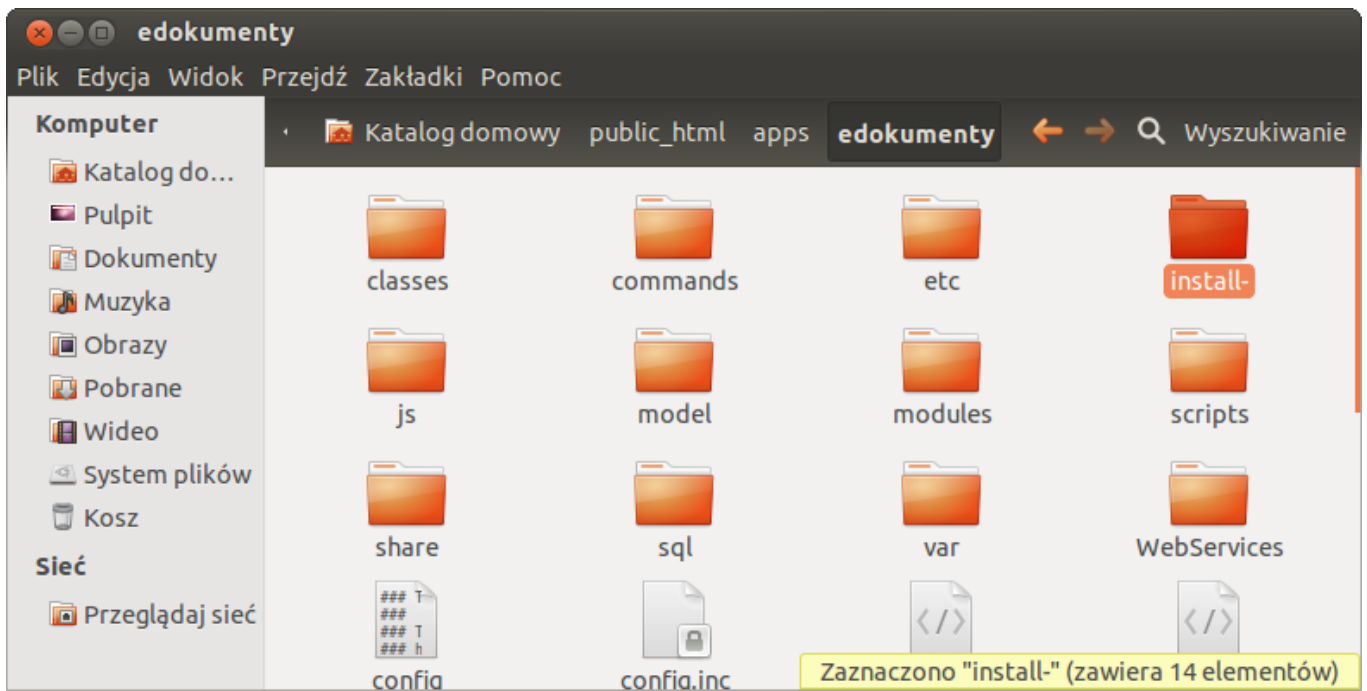


(Rys.13 - zakończona instalacja)

Przejdź do [menu](#)

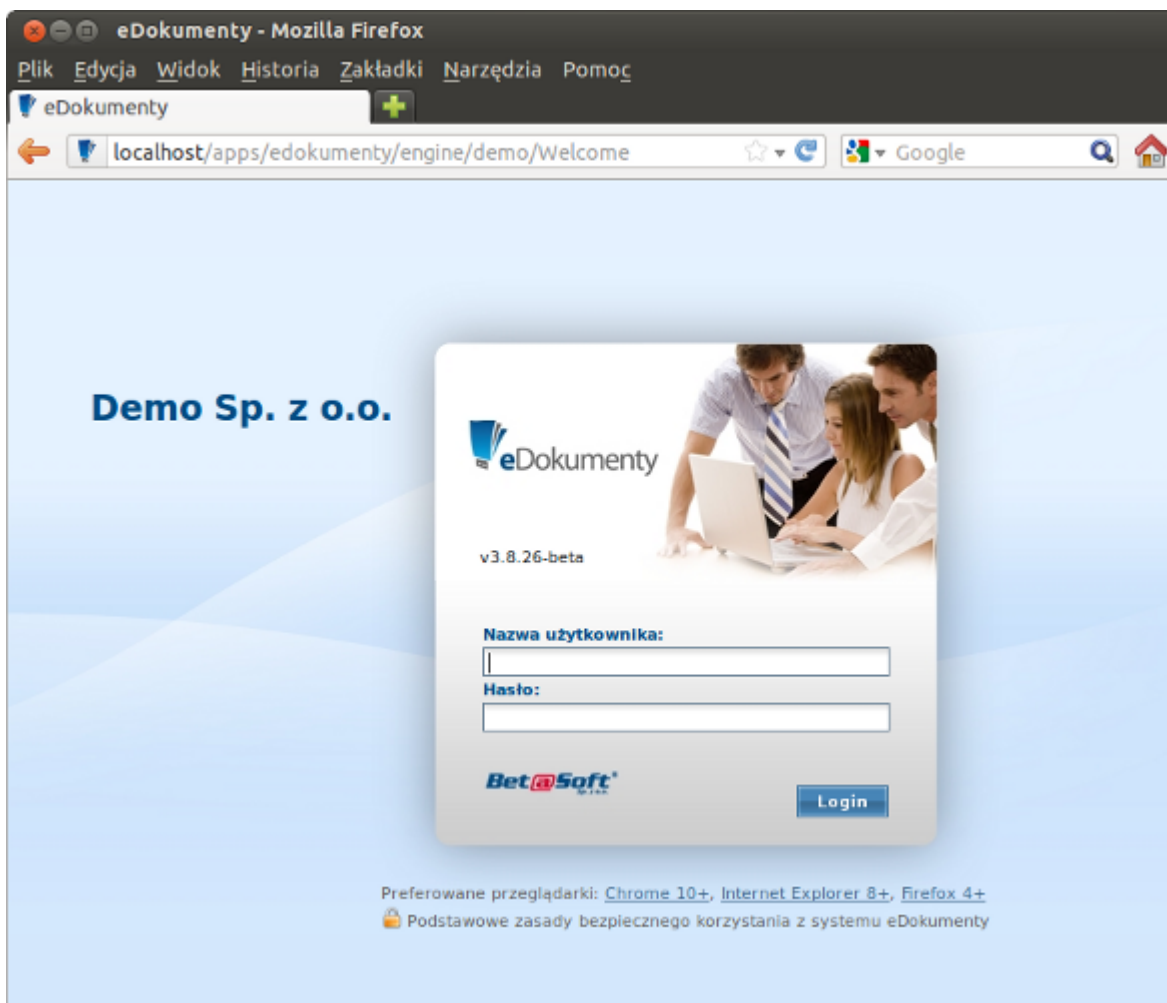
Czynności po instalacji i uruchomienie systemu

Po zakończeniu procesu instalacji należy przejść do katalogu `~/public_html/apps/edokumenty` i zmienić nazwę katalogu **install** na starą **install-** (Rys.14) (W przypadku, gdy na jednej instancji edokumentów nie będzie uruchamianych więcej niż jedna firma, wtedy można usunąć ten katalog).



(Rys.14 - Usuwanie katalogu install)

Wreszcie w tym momencie możemy uruchomić system. W pasku adresu przeglądarki wpisujemy `http://localhost/`. Jeżeli uruchomi się strona logowania systemu eDokumenty, to znaczy, że instalacja przeszła poprawnie (Rys.15):



(Rys.15 - Uruchomienie zainstalowanego systemu eDokumenty)

Przejdź do [menu](#)

Podsumowanie

Jak widać proces instalacji przez przeglądarkę jest nieskomplikowany i intuicyjny. taki sposób instalacji pozwala dostosować i kontrolować instalację do środowiska pracy (serwera), gdyż analogicznie będzie się odbywać instalacja na systemach Windows. Kluczem tutaj jest prawidłowe przygotowanie środowiska tj. serwera Apache, interpretera PHP oraz serwera bazy danych PostgreSQL.

Przejdź do [menu](#)