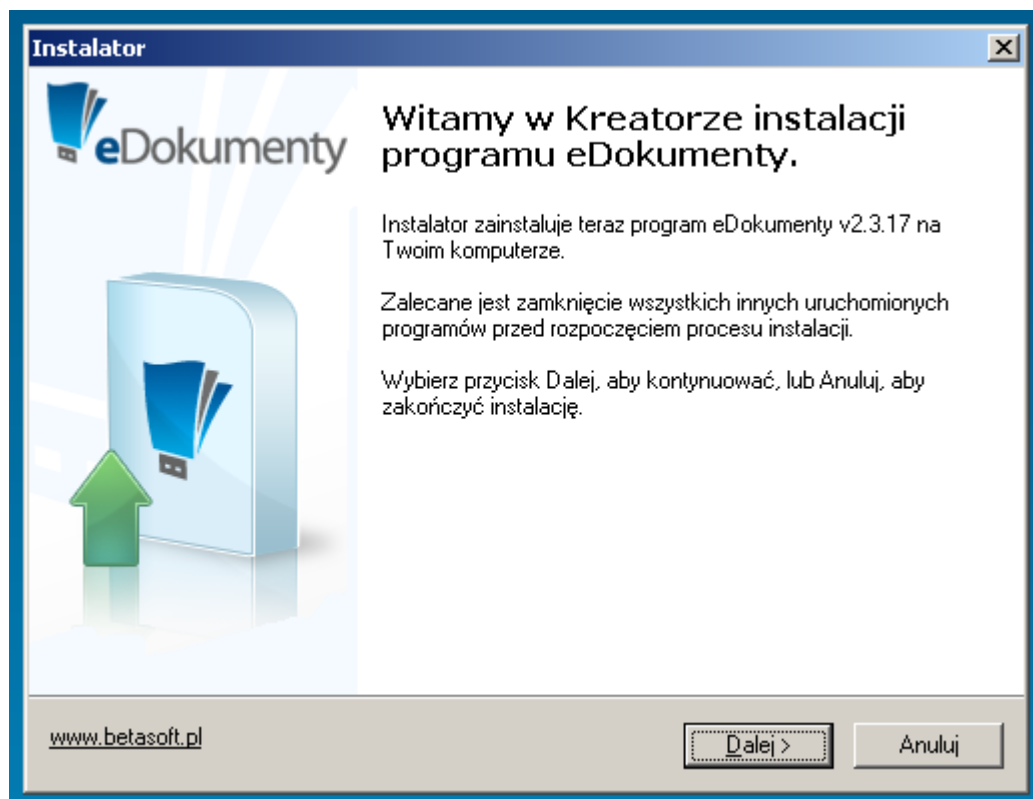


## Instalacja oprogramowania eDokumenty w systemie Windows.

Po uruchomieniu pliku instalacyjnego *eDokumenty.exe* pojawi się kreator instalacji który przeprowadzi użytkownika przez cały proces instalacji.

**Uwaga!** Instalacja systemu *eDokumenty* musi być wykonana przez Użytkownika, który posiada uprawnienia administratora w systemie operacyjnym.



(Rys.1)

Instalacja systemu składa się z kilku etapów wchodzących w jeden proces instalacji. Poszczególne etapy to:

- Sprawdzenie obecności wymaganych komponentów do instalacji systemu eDokumenty.
- Instalacja i konfiguracja silnika bazy danych, PostgreSQL w aktualnej wersji, który jest niezbędny do działania programu eDokumenty.
- Instalacja i konfiguracja
  - Apache - serwera HTTP
  - PHP – obiektowy, skryptowy język programowania zaprojektowany do generowania stron internetowych w czasie rzeczywistym.
  - ZendOptimizer - akcelerator aplikacji napisanych w PHP.
- Konfiguracja ustawień konta pocztowego.
- Konfiguracja ustawień administratora systemu eDokumenty.
- Instalacja samego systemu eDokumenty.

**Uwaga!** Dostępność wskazanych etapów instalacji jest uwarunkowana rozpoznaniem przez instalator i funkcjonującymi już komponentami oraz wyborem odpowiednich opcji przez Użytkownika. Przed rozpoczęciem instalacji programu należy zamknąć wszystkie otwarte aplikacje.

Kreator podczas instalacji wstępnie uzupełnia pola. Dzięki temu cały proces polega na odpowiadaniu na pytania lub weryfikacji uzupełnionych informacji. Potwierdzenie podanych informacji i przejście do następnego okna następuje po wciśnięciu przycisku *Dalej*. Powrót do wcześniejszego okna jest możliwy po wciśnięciu przycisku *Wstecz*. ( Rys.2)

Po uruchomieniu instalatora systemu eDokumenty uruchamia się proces instalacji, który w pierwszym etapie prosi o zapoznanie się z licencją i zaakceptowanie przedstawionych warunków. Akceptacja warunków i naciśnięcie klawisza *Dalej* kontynuuje proces instalacji. (Rys.2)



(Rys.2)

Wybór miejsca instalacji systemu eDokumenty

wskazanie nowego miejsca na dysku, gdzie ma być instalowane oprogramowanie, możliwe jest po wciśnięciu przycisku *Przeglądaj*. (Rys.3)



(Rys.3)

Wybór typu instalacji: Pełna lub Użytkownika

Instalacja Pełna – na komputerze instalowane są wszystkie niezbędne komponenty programu eDokumenty. Jest to typ instalacji zalecany przez producenta.

Instalacja Użytkownika – pozwala na wybór składników. Zalecana jest dla zaawansowanych Użytkowników. (Rys.4)



(Rys.4)

**Uwaga!** Omawiane poniżej 3 etapy konfiguracji PostgreSQL (Rys.5), serwera HTTP Apache (Rys.6) oraz konta pocztowego dla eDokumenty (Rys.7) nie pojawią się, jeżeli użytkownik odznaczył je w procesie instalacji - składniki zaznaczone na czerwono (Rys.4)

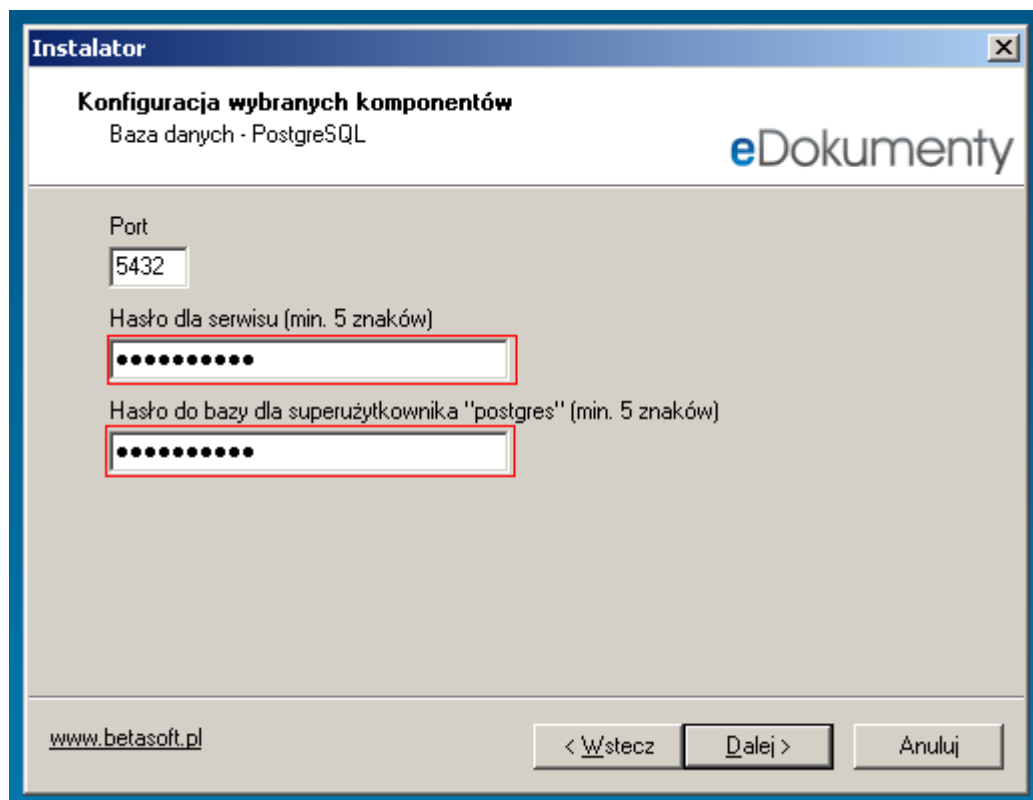
#### Konfiguracja serwera PostgreSQL

Etap ten umożliwia zmianę portu na którym będzie pracował PostgreSQL - niezalecane przez producenta.

Należy uzupełnić hasło do bazy dla serwisu, oraz hasło dla superużytkownika postgres. (Rys.5)

**Uwaga!** System rozpoznaje małe i duże litery

**Uwaga!** Dla systemów Windows Vista, Windows serwer 2008 oraz Windows 7 wymagane jest hasło min. 8 znaków zawierające małe i duże litery, cyfry oraz znaki specjalne.

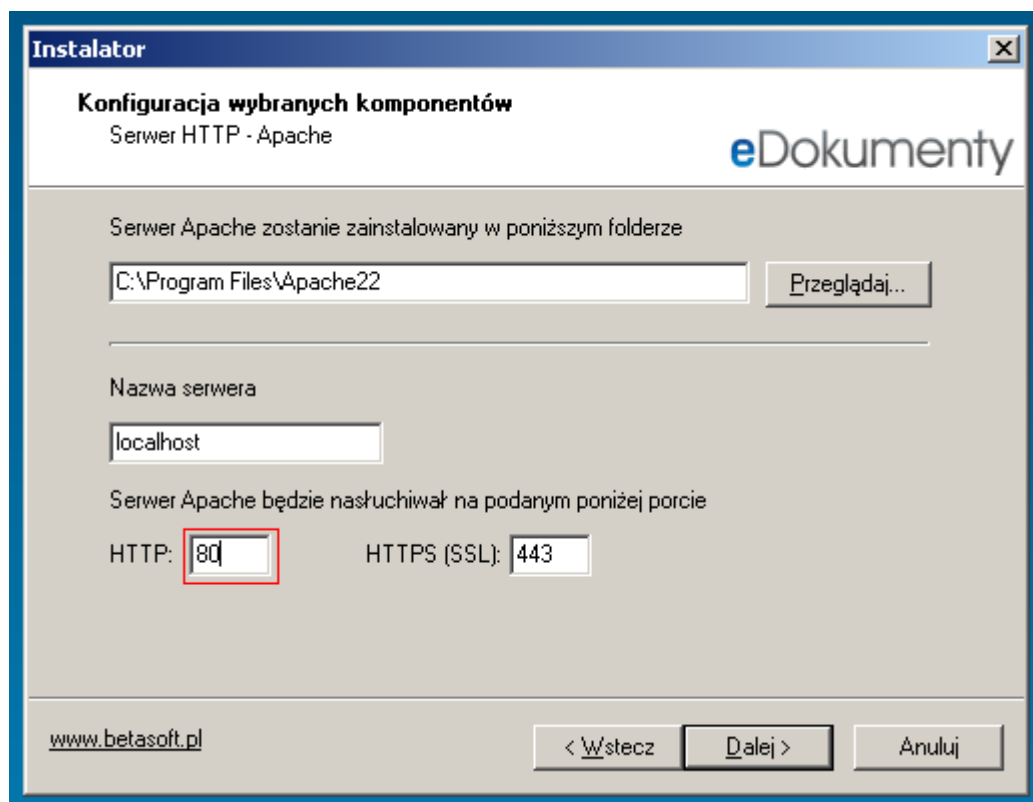


(Rys.5)

Konfiguracja serwera HTTP Apache

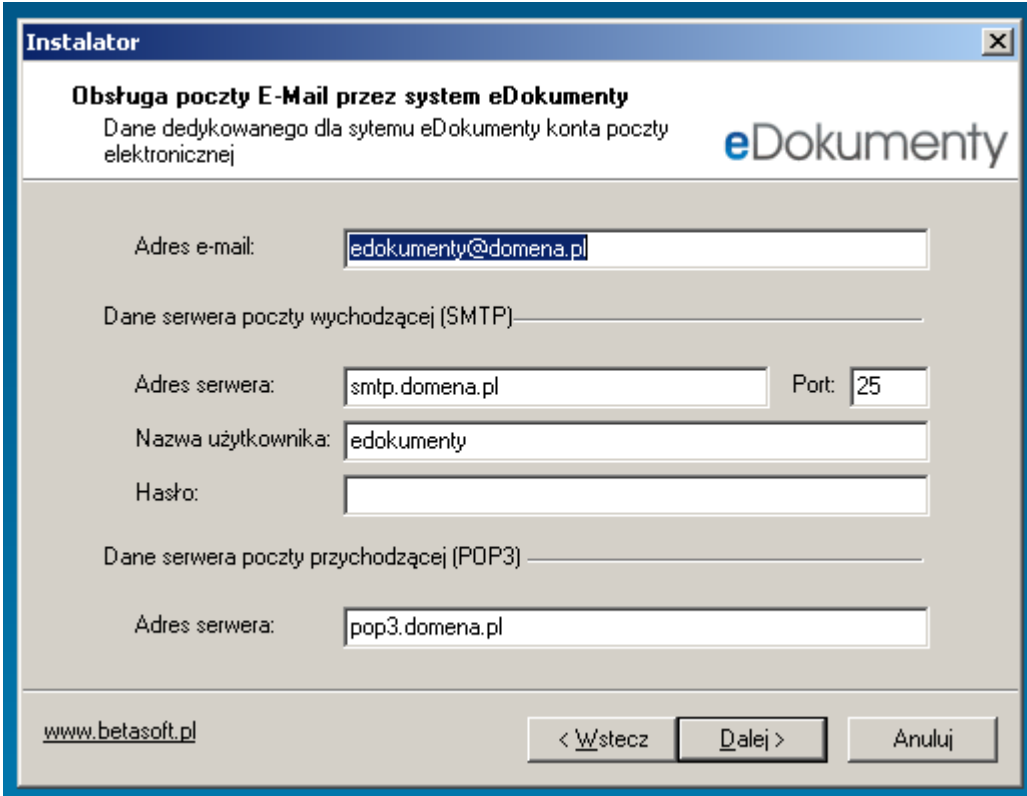
wskazanie miejsca na dysku, gdzie ma być instalowane oprogramowanie, możliwe jest po wciśnięciu przycisku *Przeglądaj*. (Rys.3)

Etap ten umożliwia zmianę portu na którym będzie nasłuchiwał serwer Apache - niezalecane przez producenta. (Rys.6)



(Rys.6)

Konfiguracja dedykowanego dla systemu eDokumenty konta poczty elektronicznej.  
System wstępnie podpowiada dane - należy zmienić domenę.



The image shows a Windows-style installer window titled "Instalator" with a close button in the top right corner. The main heading is "Obsługa poczty E-Mail przez system eDokumenty". Below the heading, there is a subtitle: "Dane dedykowanego dla systemu eDokumenty konta poczty elektronicznej". The eDokumenty logo is positioned on the right side of the window. The configuration fields are as follows:

- Adres e-mail:** A text box containing "edokumenty@domena.pl".
- Dane serwera poczty wychodzącej (SMTP):** A section header.
- Adres serwera:** A text box containing "smtp.domena.pl".
- Port:** A small text box containing "25".
- Nazwa użytkownika:** A text box containing "edokumenty".
- Hasło:** An empty password text box.
- Dane serwera poczty przychodzącej (POP3):** A section header.
- Adres serwera:** A text box containing "pop3.domena.pl".

At the bottom left, there is a URL: [www.betasoft.pl](http://www.betasoft.pl). At the bottom right, there are three buttons: "< Wstecz", "Dalej >", and "Anuluj".

(Rys.7)

licencja

Należy uzupełnić nazwę jednostki np. *Demo Sp. z o.o.* oraz wpisać klucz licencyjny w postaci *02e8-CN02-8030-0yb0-7A00*

**Uwaga!** System rozpoznaje małe i duże litery

**Instalator**

**Licencja**  
Licencja

eDokumenty

Nazwa jednostki:  
DEMO

Klucz:

⚠ Wszystkie pola muszą zostać wypełnione!

[www.betasoft.pl](http://www.betasoft.pl)

< Wstecz   Dalej >   Anuluj

(Rys.8)

Konfiguracja konta administratora w systemie eDokumenty

Producent zaleca aby hasło składało się z conajmniej 8 znaków zawierało małe i duże litery, cyfry oraz znaki specjalne.

**Instalator**

**Konto administratora**  
Dane konta administratora systemu eDokumenty

eDokumenty

Imię:                      Nazwisko:  
Administrator           Systemu

Nazwa użytkownika (min. 3 znaki alfanumeryczne):  
admin

Hasło (min. 3 znaki):  
admin

[www.betasoft.pl](http://www.betasoft.pl)

< Wstecz   Dalej >   Anuluj

(Rys.9)

**Uwaga!** W przypadku problemu z oprogramowaniem ZEND, (komunikat przy uruchamianiu sytemu) należy do pliku *php.ini* na samym końcu dodać tekst :

```
[Zend] zend_extension_manager.optimizer_ts="C:\Program Files\Zend\ZendOptimizer-3.2.6\lib\Optimizer-3.2.6" zend_extension_ts="C:\Program Files\Zend\ZendOptimizer-3.2.6\lib\ZendExtensionManager.dll"
```