

Title: Przewodnik wdrożeniowca > Synchronizacja kontrahentów

Subject: eDokumenty - elektroniczny system obiegu dokumentów, workflow i CRM -
DeployerGuide/Customization/Integration/Import/Contacts

Version: 22

Date: 11/24/24 03:18:38

Table of Contents

<i>Przewodnik wdrożeniowca > Synchronizacja kontrahentów</i>	3
<i>Menu</i>	3
<i>Wstęp</i>	3
<i>Kontrahenci</i>	3
<i>Widoki (perspektywy)</i>	3
<i>Mapowanie kolumn</i>	4
<i>konfigurowanie akcji</i>	6

[Przewodnik wdrożeniowca](#) > Synchronizacja kontrahentów

[Strona główna Integracji](#)

[Strona główna sekcji importu danych](#)

Menu

1. [Wstęp](#)
2. [Kontrahenci](#)
3. [Adresy](#)
4. [Konta bankowe](#)
5. [Osoby kontaktowe](#)

Wstęp

Niniejsza sekcja opisuje synchronizację Kontrahentów. Do tego można zaliczyć pobieranie :

- kartotek kontrahentów,
- kont bankowych kontrahentów,
- osób kontaktowych kontrahenta

Dla każdego obszaru zostanie pokazane:

- przykładowy wygląd widoku z definicją kluczowych kolumn
- mapowanie kolumn
- przykład szablonu dla różnych akcji synchronizacji.

Niniejszy opis dotyczy integracji przy pomocy połączenia typu DB.

[Powrót do menu](#)

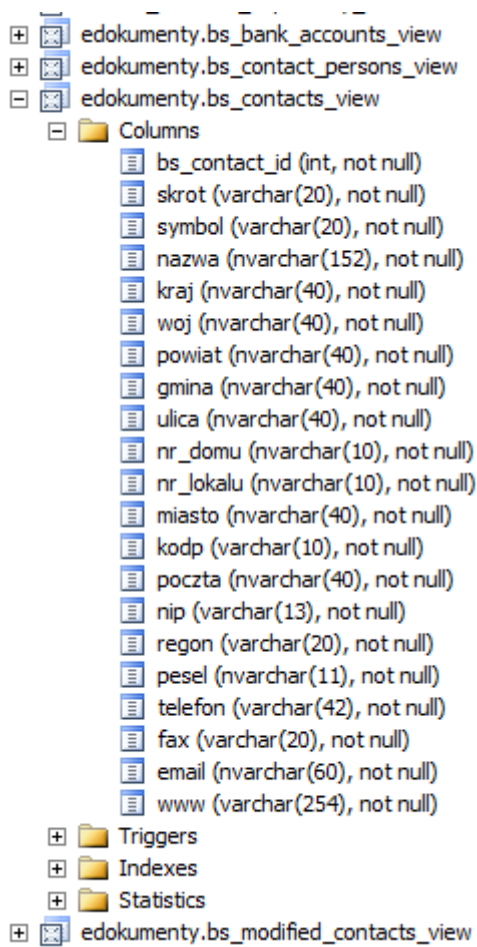
Kontrahenci

Widoki (perspektywy)

Do obsługi pobierania danych kontrahentów należy po stronie zewnętrznego systemu (w odpowiednim schemacie - tym samym, co tabela `bs_export_queue`) zdefiniować dwa widoki (perspektywy):

- `bs_contacts_view`
- `bs_modified_contacts_view`

Perspektywa `bs_contacts_view` zawiera kartoteki **wszystkich kontrahentów**, natomiast `bs_modified_contacts_view` jest **złączeniem wewnętrznym tabeli `bs_export_queue` z widokiem `bs_contacts_view`**. **Definicja takiego widoku zostanie przedstawiona poniżej. Przykładowy widok `bs_contacts_view` może wyglądać w sposób następujący:**

Rys. 1. Przykład widoku `bs_contacts_view`

W definicji widoku zaleca się następujących kolumn (pogrubione kolumny są wymagane):

Kolumna	Typ danych	Ograniczenia	Opis	Wymagalność
bs_contact_id	int	PRIMARY KEY (UNIQUE, NOT NULL)	Kolumna z identyfikatorem numerycznym typu całkowitego.	Kolumna wymagana. Nazwa kolumny nie może być zmieniona
Nazwa	varchar(n)	NOT NULL	Nazwa kontrahenta	Kolumna wymagana
Skrot	varchar(n)	NOT NULL (UNIQUE)	Skrót nazwy kontrahenta	Opcjonalna, służyć może jako kolumna szablonowa do porównań istnienia kontrahentów
NIP	varchar(n)	NOT NULL (UNIQUE)	NIP kontrahenta	Opcjonalna, służyć może jako kolumna szablonowa do porównań istnienia kontrahentów

[Powrót do menu](#)

Mapowanie kolumn

W lokalizacji `public_html/apps/edokumenty/etc/sync` należy utworzyć pliki `.ini` o nazwie `x_columns_map.ini`, gdzie "x" oznacza numer połączenia z systemem zewnętrznym. Np. połączenie nr. 1 będzie szukać pliku `1_columns_map.ini`. Dla kontrahenta przykładowe mapowanie winno wyglądać:

```

1  [CONTACT]
2  nazwa = name_1
3  skrot = name_2
4  symbol = symbol
5  ulica = street
6  nr_domu = bldnum
7  nr_lokalu = fltnum
8  miasto = city__
9  kodp = code__
10 poczta = post__
11 powiat = powiat
12 gmina = gmina_
13 woj = woj__
14 kraj = countr
15 nipk = nip__
16 fax = faxnum
17 email_ = email_
18 www = websit
19 telefon = ph_num

```

Rys. 2. Przykład mapowania dla kontrahenta

Jak widać na powyższym obrazku mapowania składa się z dwóch części:

- nazwy sekcji [CONTACT]
- mapowania kolumn

W mapowaniu kolumn należy mieć na uwadze to, że po lewej stronie znaku "=" znajdują się kolumny z widoku `bs_contacts_view`, a po prawej nazwy kolumn z bazy systemu eDokumenty (z kilkoma wyjątkami, ale dotyczącymi innych obszarów). W pliku tym nie wprowadzamy kolumn kluczowych, czyli w tym przypadku `bs_contact_id` !!!

W poniższej tabelce przedstawiono przykłady pól z systemu eDokumenty (po prawej stronie znaku "=") z opisem:

Nazwa pola	Opis pola
name_1	Nazwa kontrahenta
name_2	Skrót (akronim) kontrahenta
symbol	Symbol kontrahenta
street	Ulica domyślnego/podstawowego adresu kontrahenta
bldnum	Numer budynku domyślnego/podstawowego adresu kontrahenta
fltnum	Numer lokalu domyślnego/podstawowego adresu kontrahenta
code	Kod pocztowy domyślnego/podstawowego adresu kontrahenta
city	Miejscowość domyślnego/podstawowego adresu kontrahenta
post	Poczta domyślnego/podstawowego adresu kontrahenta
gmina_	Gmina domyślnego/podstawowego adresu kontrahenta
powiat	Nazwa powiatu domyślnego/podstawowego adresu kontrahenta
woj_	Województwo (nazwa powinna się zgadzać ze słownikiem województw <i>Ustawienia>Panel Sterowania</i>)

countr	Kraj (nazwa powinna się zgadzać ze słownikiem krajów Ustawienia>Panel Sterowania)
nip_	Numer NIP kontrahenta
regon_	Numer REGON kontrahenta
pesel_	Numer PESEL kontrahenta
ph_num	Numer stacjonarny kontrahenta
faxnum	Numer faksu kontrahenta
email_	Adres email kontrahenta
websit	Adresy strony WWW kontrahenta
saldo_	Saldo obrotów z kontrahentem

Uwaga! Jedna kolumna nie może być podwójnie mapowana (do dwóch różnych pól).

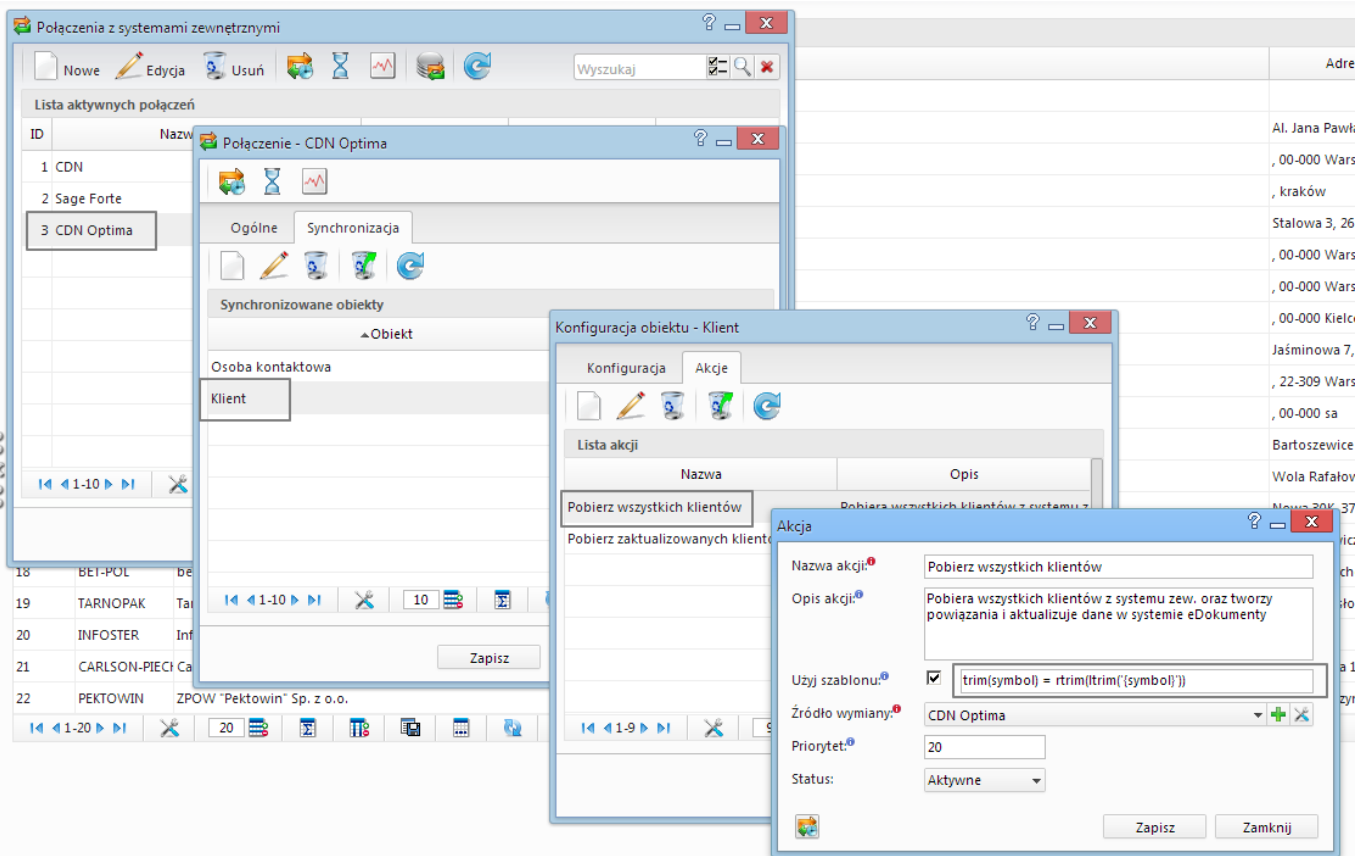
[Powrót do menu](#)

konfigurowanie akcji

Po stworzeniu pliku mapowania kolumn następnym krokiem jest konfiguracja akcji pobierania danych. W tym celu należy:

1. Wejść do konfiguracji Połączeń z systemami zewnętrznymi Narzędzia > Połączenia z systemami zewnętrznymi.
2. W otwartym oknie wybiera się utworzone połączenie i otwieramy je do edycji.
3. W oknie edycji połączenia należy przejść na zakładkę Synchronizacja.
4. Na zakładce Synchronizacja klikając Nowy dodajemy obiekt: **Klient** (dzieje się to w małym okienku pt. *Nowy obiekt synchronizacji*). Po zatwierdzeniu dodania obiektu kreator pyta się, czy dodać domyślne akcje (dodaje wszystkie akcje zdefiniowane na tym obiekcie) oraz czy przejść do konfiguracji.
5. Wybierając wybraną akcję należy kliknąć ikonę ołówka w celu wyedytowania jej.
6. Istotną kwestią jest wprowadzenie szablonu mapowania (zaznaczony obszar na poniższym obrazku). Jeżeli przycisk przy polu Użyj szablonu jest zaznaczony, to szablon musi być wprowadzony. W przeciwnym przypadku należy odznaczyć pole Użyj

szablonu.



Rys. 2. Konfiguracja akcji Pobierania wszystkich klientów

Przeznaczenie funkcji *Użyj szablonu* jest następujące. Na podstawie szablonu system wyszukuje, czy w bazie systemu eDokumenty istnieje już klient o takich samych danych, co aktualnie pobierane z systemu zewnętrznego. Konstrukcja jest następująca:

warunek po stronie PostgreSQL = warunek po stronie SZBD systemu zewnętrznego

Poniżej przedstawiono kilka przykładowych szablonów mapowania:

```
-- Przykład 1.
trim(nip___) = ltrim(rtrim('{nip___}'))
-- Przykład 2.
lower(symbol) = lower('{symbol}')
```

W przykładzie 1. następuje porównanie pól nip-u (usuwanie zbędnych spacji przed i po numeru NIP). Lewa strona warunku to kolumna *nip___* w bazie eDokumenty w tabeli *contacts*. Po prawej stronie jest brana pod uwagę prawa kolumna z pliku mapowania (Uwaga, dla niektórych akcji ta zasada jest inna!!!). Dodatkowo muszą być wykorzystywane funkcje dostępne w SZBD Systemu zewnętrznego (tutaj z MS SQL Server).

Analogicznie w przykładzie 2. Tu bierzemy pod uwagę pole *symbol* i dla ujednoczenia wyszukiwania sprawdzamy wg. małych liter w symbolu.

Opcji wyszukiwania jest wiele. Powyższe stanowią najczęściej stosowane przypadki.

[Powrót do menu](#)