

Title: Przewodnik wdrożeniowca > Synchronizacja kontrahentów

Subject: eDokumenty - elektroniczny system obiegu dokumentów, workflow i CRM -  
DeployerGuide/Customization/Integration/Import/Contacts

Version: 22

Date: 11/21/24 18:30:28

## Table of Contents

|   |    |
|---|----|
| <i>Przewodnik wdrożeniowca &gt; Synchronizacja kontrahentów</i> | 3  |
| <i>Menu</i>   | 3  |
| <i>Wstęp</i>  | 3  |
| <i>Kontrahenci</i>  | 3  |
| <i>Widoki (perspektywy)</i>                                     | 3  |
| <i>Mapowanie kolumn</i>   | 4  |
| <i>konfigurowanie akcji</i>                                     | 6  |
| <i>Adresy kontrahenta</i>                                       | 7  |
| <i>Widoki (perspektywy)</i>                                     | 7  |
| <i>Mapowanie kolumn</i>   | 8  |
| <i>konfigurowanie pobierania</i>                                | 9  |
| <i>Konta bankowe</i>  | 10 |
| <i>Widoki (perspektywy)</i>                                     | 10 |
| <i>Mapowanie kolumn</i>   | 11 |
| <i>konfigurowanie pobierania</i>                                | 11 |

## [Przewodnik wdrożeniowca](#) > Synchronizacja kontrahentów

[Strona główna Integracji](#)

[Strona główna sekcji importu danych](#)

### Menu

1. [Wstęp](#)
2. [Kontrahenci](#)
3. [Adresy](#)
4. [Konta bankowe](#)
5. [Osoby kontaktowe](#)

### Wstęp

Niniejsza sekcja opisuje synchronizację Kontrahentów. Do tego można zaliczyć pobieranie :

- kartotek kontrahentów,
- kont bankowych kontrahentów,
- osób kontaktowych kontrahenta

Dla każdego obszaru zostanie pokazane:

- przykładowy wygląd widoku z definicją kluczowych kolumn
- mapowanie kolumn
- przykład szablonu dla różnych akcji synchronizacji.

Niniejszy opis dotyczy integracji przy pomocy połączenia typu DB.

[Powrót do menu](#)

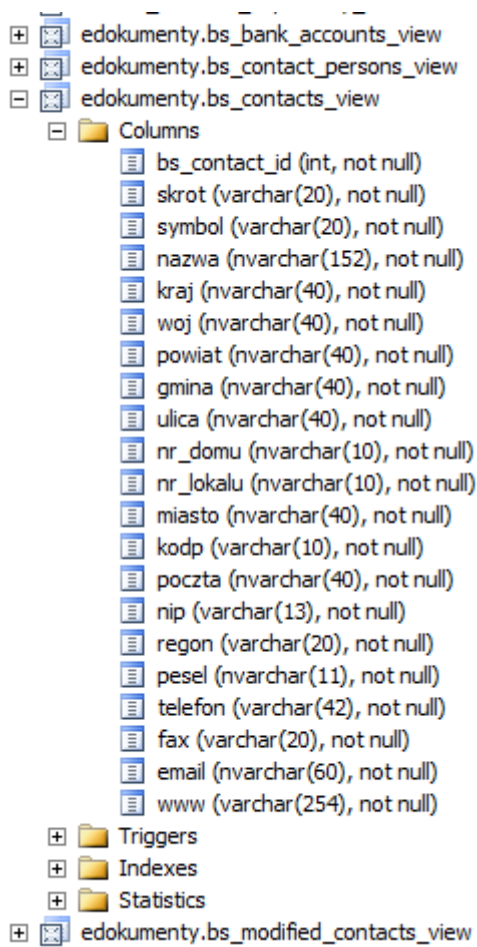
### Kontrahenci

#### Widoki (perspektywy)

Do obsługi pobierania danych kontrahentów należy po stronie zewnętrznego systemu (w odpowiednim schemacie - tym samym, co tabela `bs_export_queue`) zdefiniować dwa widoki (perspektywy):

- `bs_contacts_view`
- `bs_modified_contacts_view`

Perspektywa `bs_contacts_view` zawiera kartoteki **wszystkich kontrahentów**, natomiast `bs_modified_contacts_view` **jest złączeniem wewnętrznym tabeli `bs_export_queue` z widokiem `bs_contacts_view`**. Definicja takiego widoku zostanie przedstawiona poniżej. Przykładowy widok `bs_contacts_view` może wyglądać w sposób następujący:

Rys. 1. Przykład widoku `bs_contacts_view`

W definicji widoku zaleca się następujących kolumn (pogrubione kolumny są wymagane):

| Kolumna              | Typ danych | Ograniczenia                   | Opis  | Wymagalność  |
|----------------------|------------|--------------------------------|---|--|
| <b>bs_contact_id</b> | int        | PRIMARY KEY (UNIQUE, NOT NULL) | Kolumna z identyfikatorem numerycznym typu całkowitego. | Kolumna wymagana. <b>Nazwa kolumny nie może być zmieniona</b>                      |
| <b>Nazwa</b>         | varchar(n) | NOT NULL                       | Nazwa kontrahenta                                       | Kolumna wymagana   |
| Skrot                | varchar(n) | NOT NULL (UNIQUE)              | Skrót nazwy kontrahenta                                 | Opcjonalna, służyć może jako kolumna szablonowa do porównań istnienia kontrahentów |
| NIP                  | varchar(n) | NOT NULL (UNIQUE)              | NIP kontrahenta   | Opcjonalna, służyć może jako kolumna szablonowa do porównań istnienia kontrahentów |

[Powrót do menu](#)

### Mapowanie kolumn

W lokalizacji `public_html/apps/edokumenty/etc/sync` należy utworzyć pliki `.ini` o nazwie `x_columns_map.ini`, gdzie "x" oznacza numer połączenia z systemem zewnętrznym. Np. połączenie nr. 1 będzie szukać pliku `1_columns_map.ini`. Dla kontrahenta przykładowe mapowanie winno wyglądać:

```

1  [CONTACT]
2  nazwa = name_1
3  skrot = name_2
4  symbol = symbol
5  ulica = street
6  nr_domu = bldnum
7  nr_lokalu = fltnum
8  miasto = city__
9  kodp = code__
10 poczta = post__
11 powiat = powiat
12 gmina = gmina_
13 woj = woj__
14 kraj = countr
15 nipk = nip__
16 fax = faxnum
17 email_ = email_
18 www = websit
19 telefon = ph_num

```

Rys. 2. Przykład mapowania dla kontrahenta

Jak widać na powyższym obrazku mapowania składa się z dwóch części:

- nazwy sekcji [CONTACT]
- mapowania kolumn

```

nazwa = name_1
skrot = name_2
nip_bk = nip__
regon = regon_
pesel = pesel_
kraj = countr
powiat = powiat
gmina = gmina_
ulica = street
kod_pocztowy = code__
miasto = city__
województwo = woj__
telefon = ph_num
fax = faxnum

```

W mapowaniu kolumn należy mieć na uwadze to, że po lewej stronie znaku "=" znajdują się kolumny z widoku `bs_contacts_view`, a po prawej nazwy kolumn z bazy systemu eDokumenty (z kilkoma wyjątkami, ale dotyczącymi innych obszarów). W pliku tym nie wprowadzamy kolumn kluczowych, czyli w tym przypadku `bs_contact_id` !!!

W poniższej tabelce przedstawiono przykłady pól z systemu eDokumenty (po prawej stronie znaku "=") z opisem:

| Nazwa pola | Opis pola                   |
|------------|-----------------------------|
| name_1     | Nazwa kontrahenta           |
| name_2     | Skrót (akronim) kontrahenta |
| symbol     | Symbol kontrahenta          |

|        |   |
|--------|---|
| street | Ulica domyślnego/podstawowego adresu kontrahenta  |
| bldnum | Numer budynku domyślnego/podstawowego adresu kontrahenta  |
| fltnum | Numer lokalu domyślnego/podstawowego adresu kontrahenta   |
| code   | Kod pocztowy domyślnego/podstawowego adresu kontrahenta   |
| city   | Miejscowość domyślnego/podstawowego adresu kontrahenta  |
| post   | Poczta domyślnego/podstawowego adresu kontrahenta   |
| gmina_ | Gmina domyślnego/podstawowego adresu kontrahenta  |
| powiat | Nazwa powiatu domyślnego/podstawowego adresu kontrahenta  |
| woj_   | Województwo (nazwa powinna się zgadzać ze słownikiem województw <i>Ustawienia&gt;Panel Sterowania</i> ) |
| countr | Kraj (nazwa powinna się zgadzać ze słownikiem krajów <i>Ustawienia&gt;Panel Sterowania</i> )            |
| nip_   | Numer NIP kontrahenta   |
| regon_ | Numer REGON kontrahenta   |
| pesel_ | Numer PESEL kontrahenta   |
| ph_num | Numer stacjonarny kontrahenta   |
| faxnum | Numer faksu kontrahenta   |
| email_ | Adres email kontrahenta   |
| websit | Adresy strony WWW kontrahenta   |
| saldo_ | Saldo obrotów z kontrahentem  |

Uwaga! Jedna kolumna nie może być podwójnie mapowana (do dwóch różnych pól).

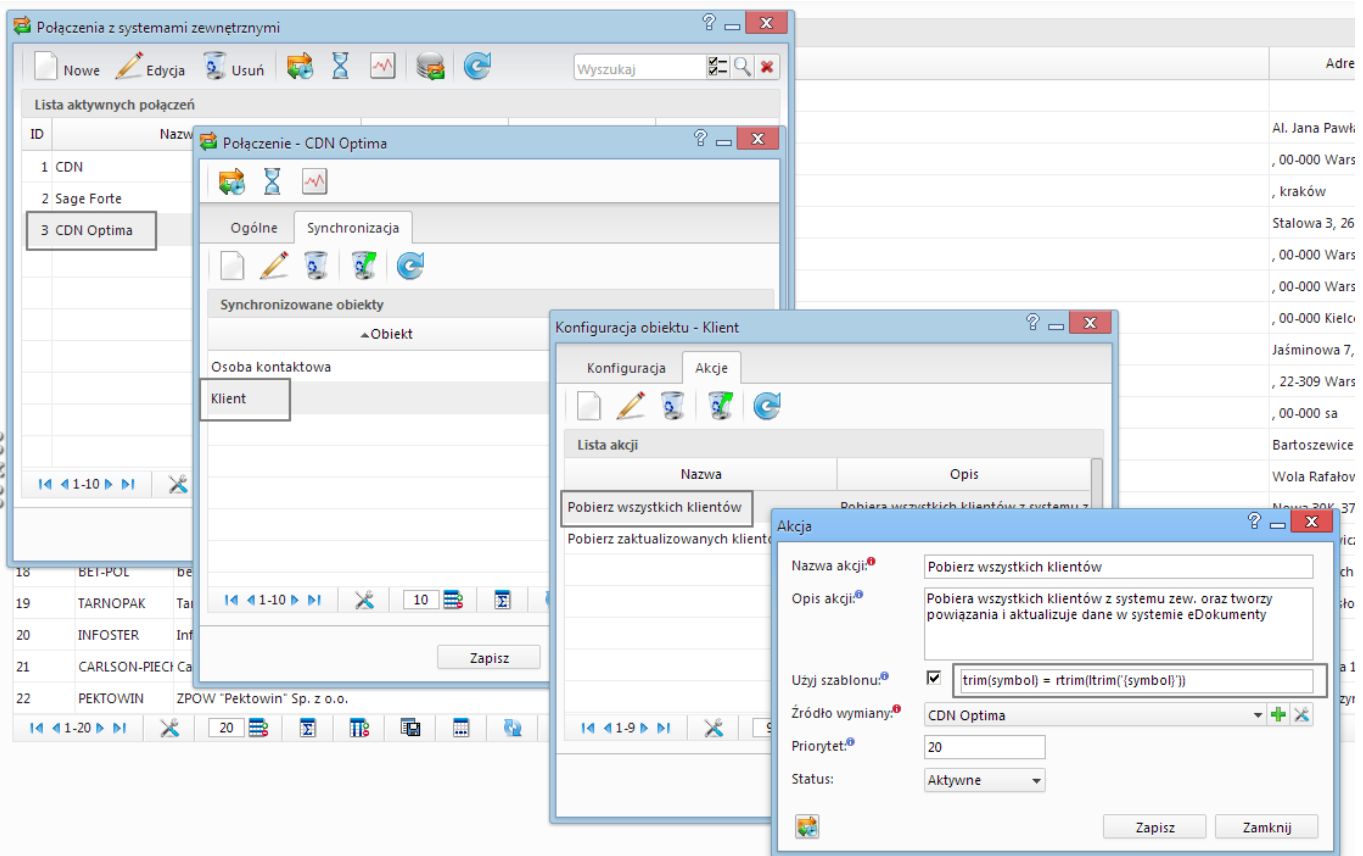
[Powrót do menu](#)

### konfigurowanie akcji

Po stworzeniu pliku mapowania kolumn następnym krokiem jest konfiguracja akcji pobierania danych. W tym celu należy:

1. Wejść do konfiguracji Połączeń z systemami zewnętrznymi Narzędzia > Połączenia z systemami zewnętrznymi.
2. W otwartym oknie wybiera się utworzone połączenie i otwieramy je do edycji.
3. W oknie edycji połączenia należy przejść na zakładkę Synchronizacja.
4. Na zakładce Synchronizacja klikając Nowy dodajemy obiekt: **Klient** (dzieje się to w małym okienku pt. *Nowy obiekt synchronizacji*). Po zatwierdzeniu dodania obiektu kreator pyta się, czy dodać domyślne akcje (dodaje wszystkie akcje zdefiniowane na tym obiekcie) oraz czy przejść do konfiguracji.
5. Wybierając wybraną akcję należy kliknąć ikonę ołówka w celu wyedytowania jej.
6. Istotną kwestią jest wprowadzenie szablonu mapowania (zaznaczony obszar na poniższym obrazku). Jeżeli przycisk przy polu Użyj szablonu jest zaznaczony, to szablon musi być wprowadzony. W przeciwnym przypadku należy odznaczyć pole Użyj

szablonu.



Rys. 3. Konfiguracja akcji Pobierania wszystkich klientów

Przeznaczenie funkcji *Użyj szablonu* jest następujące. Na podstawie szablonu system wyszukuje, czy w bazie systemu eDokumenty istnieje już klient o takich samych danych, co aktualnie pobierane z systemu zewnętrznego. Konstrukcja jest następująca:

warunek po stronie PostgreSQL = warunek po stronie SZBD systemu zewnętrznego

Poniżej przedstawiono kilka przykładowych szablonów mapowania:

```
-- Przykład 1.
trim(nip___) = ltrim(rtrim('{nip___}'))
-- Przykład 2.
lower(symbol) = lower('{symbol}')
```

W przykładzie 1. następuje porównanie pól nip-u (usuwanie zbędnych spacji przed i po numeru NIP). Lewa strona warunku to kolumna *nip\_\_\_* w bazie eDokumenty w tabeli *contacts*. Po prawej stronie jest brana pod uwagę prawa kolumna z pliku mapowania (Uwaga, dla niektórych akcji ta zasada jest inna!!!). Dodatkowo muszą być wykorzystywane funkcje dostępne w SZBD Systemu zewnętrznego (tutaj z MS SQL Server).

Analogicznie w przykładzie 2. Tu bierzemy pod uwagę pole *symbol* i dla ujednoczenia wyszukiwania sprawdzamy wg. małych liter w symbolu.

Opcji wyszukiwania jest wiele. Powyższe stanowią najczęściej stosowane przypadki.

[Powrót do menu](#)

## Adresy kontrahenta

Pobieranie adresów kontrahenta jest ściśle związane z pobieraniem kartotek kontrahentów.

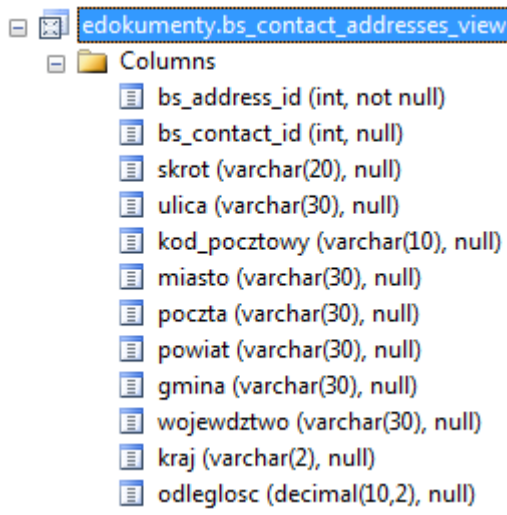
### Widoki (perspektywy)

Na potrzeby pobierania adresów kontrahenta należy w schemacie integracji utworzyć widok:

- **bs\_contact\_addresses\_view**

W widoku wymaganym jest zdefiniowanie następujących kolumn:

| Kolumna              | Typ danych | Ograniczenia                   | Opis  | Wymagalność   |
|----------------------|------------|--------------------------------|---|---|
| <b>bs_address_id</b> | int        | PRIMARY KEY (UNIQUE, NOT NULL) | Identyfikator numeryczny adresu kontrahenta                         | Kolumna wymagana. <b>Nazwa kolumny nie może być zmieniona</b> |
| <b>bs_contact_id</b> | int        | NOT NULL                       | Kolumna z identyfikatorem kontrahenta numerycznym typu całkowitego. | Kolumna wymagana. <b>Nazwa kolumny nie może być zmieniona</b> |



Rys. 4. Przykładowy widok adresów kontrahentów

[Powrót do menu](#)

## Mapowanie kolumn

Mapowanie kolumn odbywa się w tym samym pliku `x_columns_map.ini`, co mapowanie kontrahenta. Przykładowy schemat mapowania przedstawiony na poniższym rysunku

```

40 [CONTACT_ADDRESS]
41   ulica = street
42   miasto = city_
43   kod_pocztowy = code__
44   poczta = post__
45   powiat = powiat
46   gmina = gmina_
47   wojewodztwo = woj___
48   kraj = countr
49   odleglosc = distkm
50

```

Rys. 5. Przykład mapowania adresów kontrahentów

Mapowanie kolumn adresów kontrahenta należy rozpocząć od zdefiniowania w pliku sekcji [CONTACT\_ADDRESS]

| Nazwa pola | Opis pola  |
|------------|--|
| street     | Ulica domyślnego/podstawowego adresu kontrahenta         |
| bldnum     | Numer budynku domyślnego/podstawowego adresu kontrahenta |
| fltnum     | Numer lokalu domyślnego/podstawowego adresu kontrahenta  |
| code       | Kod pocztowy domyślnego/podstawowego adresu kontrahenta  |
| city       | Miejscowość domyślnego/podstawowego adresu kontrahenta   |
| post       | Poczta domyślnego/podstawowego adresu kontrahenta        |



|        |   |
|--------|---|
| gmina_ | Gmina domyślnego/podstawowego adresu kontrahenta  |
| powiat | Nazwa powiatu domyślnego/podstawowego adresu kontrahenta  |
| woj_   | Województwo (nazwa powinna się zgadzać ze słownikiem województw <i>Ustawienia&gt;Panel Sterowania</i> ) |
| countr | Kraj (nazwa powinna się zgadzać ze słownikiem krajów <i>Ustawienia&gt;Panel Sterowania</i> )            |
| distkm | Dystans w kilometrach   |
| is_def | Wartość 0,1 lub t,f - znacznik domyślności danego adresu  |

[Powrót do menu](#)

### konfigurowanie pobierania

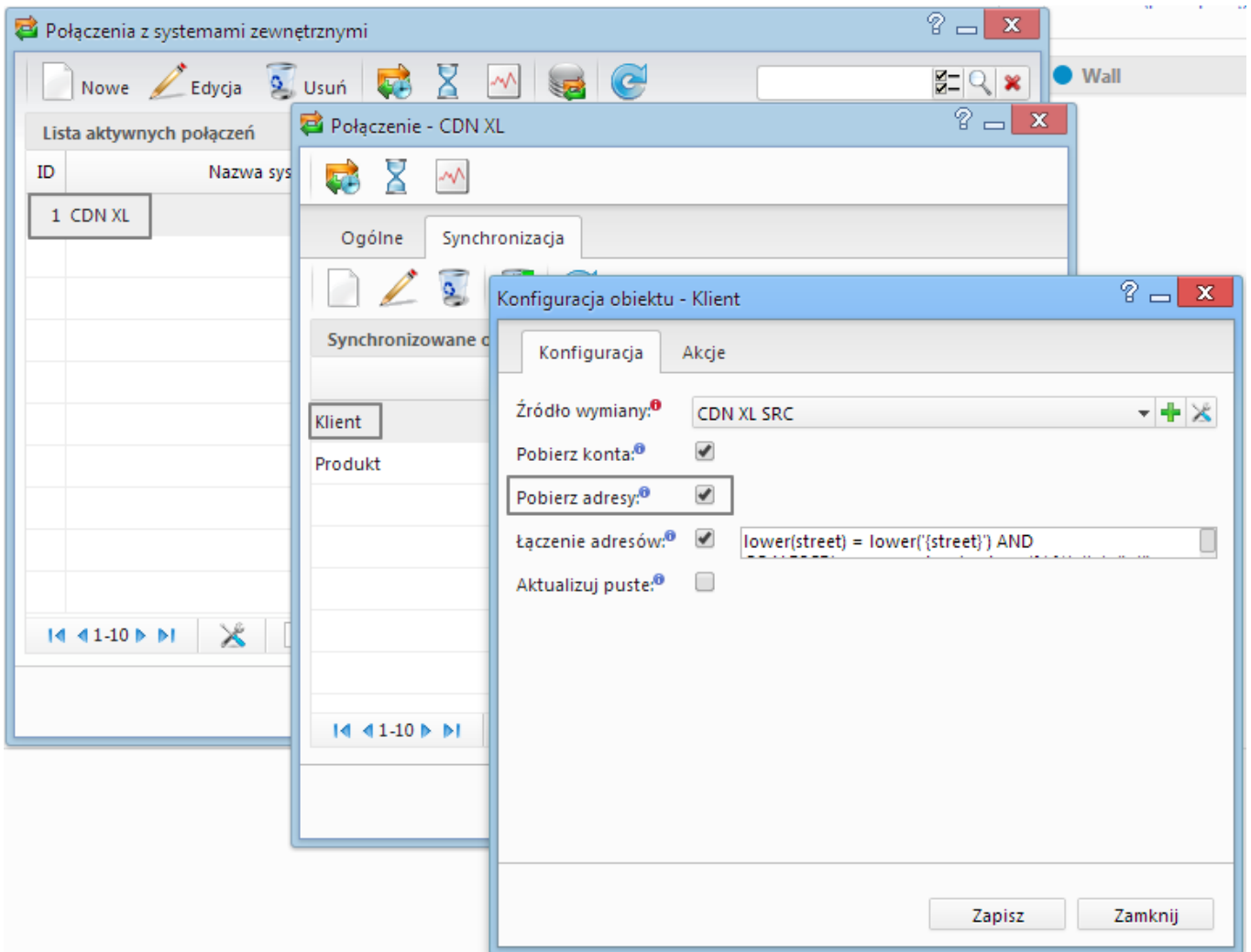
Pobieranie adresów kontrahentów nie posiada swoich dedykowanych akcji. Jest ono powiązane ściśle z pobieraniem samych kartotek kontrahentów. Aby skonfigurować pobieranie adresów należy:

1. Wejść do konfiguracji Połączeń z systemami zewnętrznymi Narzędzia > Połączenia z systemami zewnętrznymi.
2. Wyedytować połączenie. Otworzy się okno z obiektami synchronizacji.
3. Zaznaczyć pojedynczym kliknięciem obiekt: *Klient*, a następnie wyedytować go.
4. Na głównej zakładce należy wybrać opcję *Pobierz adresy*

Dodatkowo od wersji 4.2.xx pojawiła się opcja łączenia adresów. Oznacza to, że w przypadku zaistnienia takiego samego adresu (np. ulica + kod pocztowy) to taki adres dostaje dodatkowe powiązania, natomiast nie jest duplikowany w bazie danych. Przykładowy warunek może być następujący:

```
lower(street) = lower('{street}') AND COALESCE(regexp_replace(code__, '[ -]*', '', 'g'), '') = COALESCE(regexp_replace('{
```

Poniższy rysunek przedstawia konfigurowanie akcji pobierania adresów kontrahenta:



Rys. 6. Konfiguracja pobierania adresów kontrahentów

[Powrót do menu](#)

## Konta bankowe

Analogicznie jak pobieranie adresów kontrahenta, import kont bankowych jest ściśle związane z pobieraniem kartotek kontrahentów.

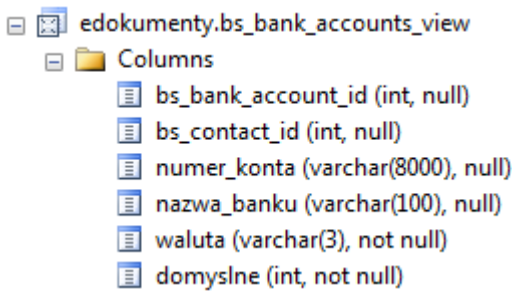
## Widoki (perspektywy)

Na potrzeby pobierania adresów kontrahenta należy w schemacie integracji utworzyć widok:

- **bs\_bank\_accounts\_view**

W widoku wymagany jest zdefiniowanie następujących kolumn:

| Kolumna                   | Typ danych | Ograniczenia                   | Opis  | Wymagalność   |
|---------------------------|------------|--------------------------------|---|---|
| <b>bs_bank_account_id</b> | int        | PRIMARY KEY (UNIQUE, NOT NULL) | Identyfikator numeryczny konta bankowego kontrahenta                | Kolumna wymagana. <b>Nazwa kolumny nie może być zmieniona</b> |
| <b>bs_contact_id</b>      | int        | NOT NULL                       | Kolumna z identyfikatorem kontrahenta numerycznym typu całkowitego. | Kolumna wymagana. <b>Nazwa kolumny nie może być zmieniona</b> |



Rys. 7. Przykładowy widok kont bankowych kontrahentów

[Powrót do menu](#)

### Mapowanie kolumn

Mapowanie kolumn odbywa się w tym samym pliku `x_columns_map.ini`, co mapowanie kontrahenta. Przykładowy schemat mapowania przedstawiony na poniższym rysunku

```

33 [BANK_ACCOUNT]
34 nazwa_banku = baname
35 numer_konta = number
36 waluta = cursmb
37 domyslne = is_def
38

```

Rys. 8. Przykład mapowania kont bankowych kontrahentów

Mapowanie kolumn kont bankowych kontrahenta należy rozpocząć od zdefiniowania w pliku sekcji `[CONTACT_ADDRESS]`

| Nazwa pola | Opis pola   |
|------------|---|
| baname     | Nazwa banku - tytuł konta bankowego                               |
| number     | Numer konta bankowego   |
| cursmb     | Waluta konta  |
| is_def     | Wartość 0,1 lub t,f - znacznik domyślności danego konta bankowego |

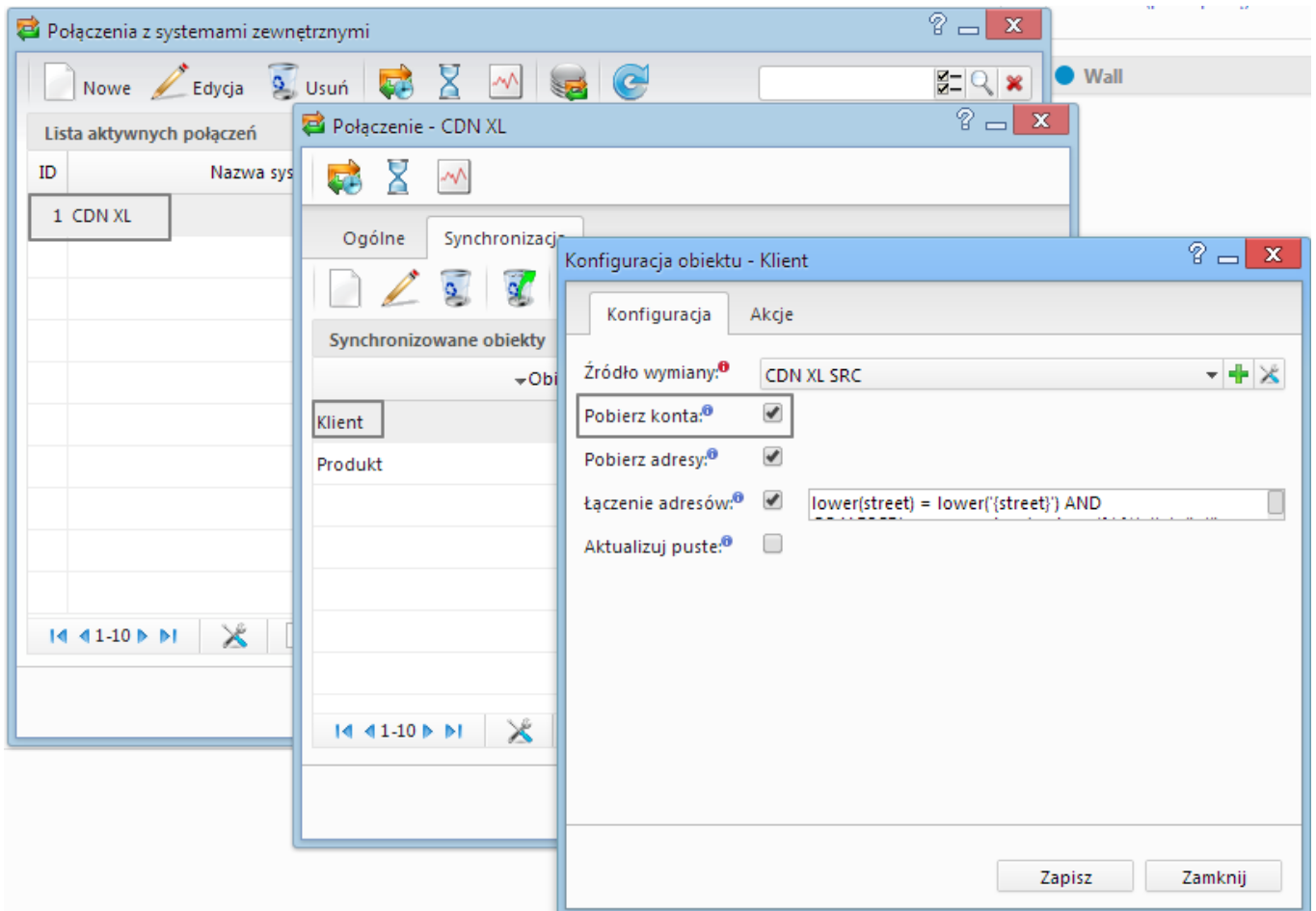
[Powrót do menu](#)

### konfigurowanie pobierania

Pobieranie kont bankowych kontrahentów nie posiada swoich dedykowanych akcji. Jest ono powiązane ściśle z pobieraniem samych kartotek kontrahentów. Aby skonfigurować pobieranie kont należy:

1. Wejść do konfiguracji Połączeń z systemami zewnętrznymi Narzędzia > Połączenia z systemami zewnętrznymi.
2. Wyedytować połączenie. Otworzy się okno z obiektami synchronizacji.
3. Zaznaczyć pojedynczym kliknięciem obiekt: *Klient*, a następnie wyedytować go.
4. Na głównej zakładce należy wybrać opcję *Pobierz konta*

Poniższy rysunek przedstawia konfigurowanie akcji pobierania kont bankowych kontrahenta:



Rys. 9. Konfiguracja pobierania kont bankowych kontrahentów

[Powrót do menu](#)