

[Przewodnik wdrożeniowca](#) > Podstawowa konfiguracja systemu eDokumenty (uruchomienie modułu BSCConnect)

[Strona główna Integracji](#)

Wprowadzenie

1. [Konfiguracja źródeł danych](#)
2. [Uruchomienie modułu BSCConnect](#)
3. [Konfiguracja źródeł wymiany danych](#)

Konfiguracja źródła danych

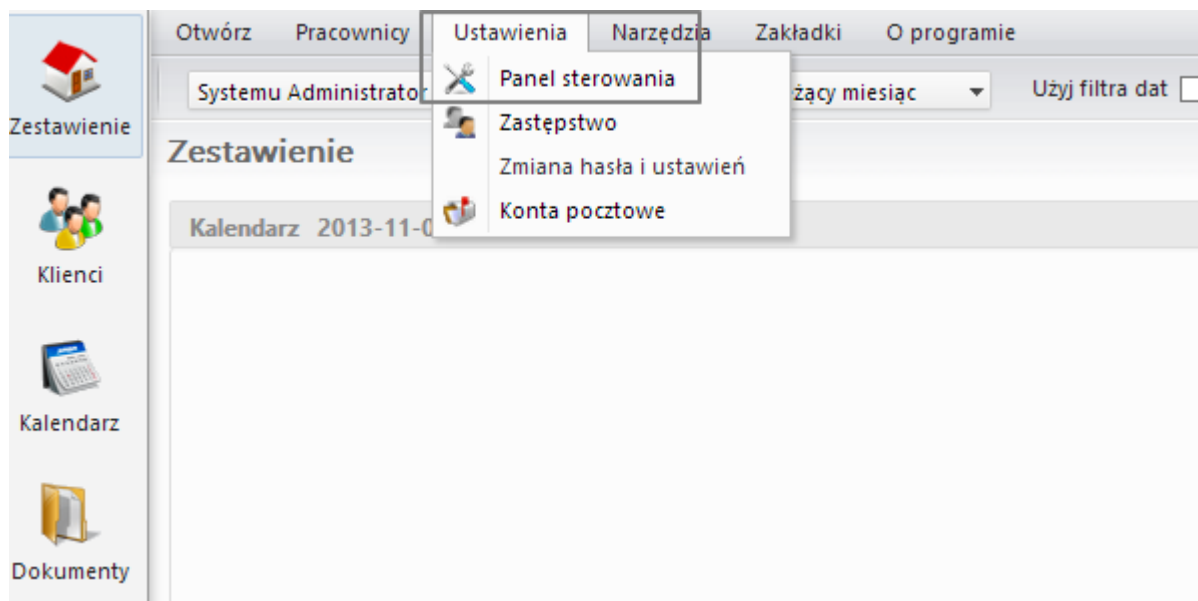
Sekcja ta opisuje sposób konfiguracji źródła danych. Źródło jest ciągiem tekstowym, który zawiera dane połączenia do zewnętrznej bazy danych, takie jak:

- Server - Nazwę instancji serwera. Zawiera w sobie adres hosta serwera baz danych, numer portu (np. dla zdalnych połączeń z Ms SQL Server). Przykładowe dane to localhost\sqlexpress lub też 192.168.0.1:1024,
- Database - Nazwę bazy danych.
- Uid, User - identyfikator użytkownika baz danych
- Pwd, Password - hasło użytkownika bazy danych
- Port - [parametr opcjonalny] numer portu, na którym nasłuchuje serwer baz danych. Parametr nie jest wykorzystywany przez Ms SQL Server.
- Encoding - [parametr opcjonalny] kodowanie połączenia z systemem zewnętrznym.

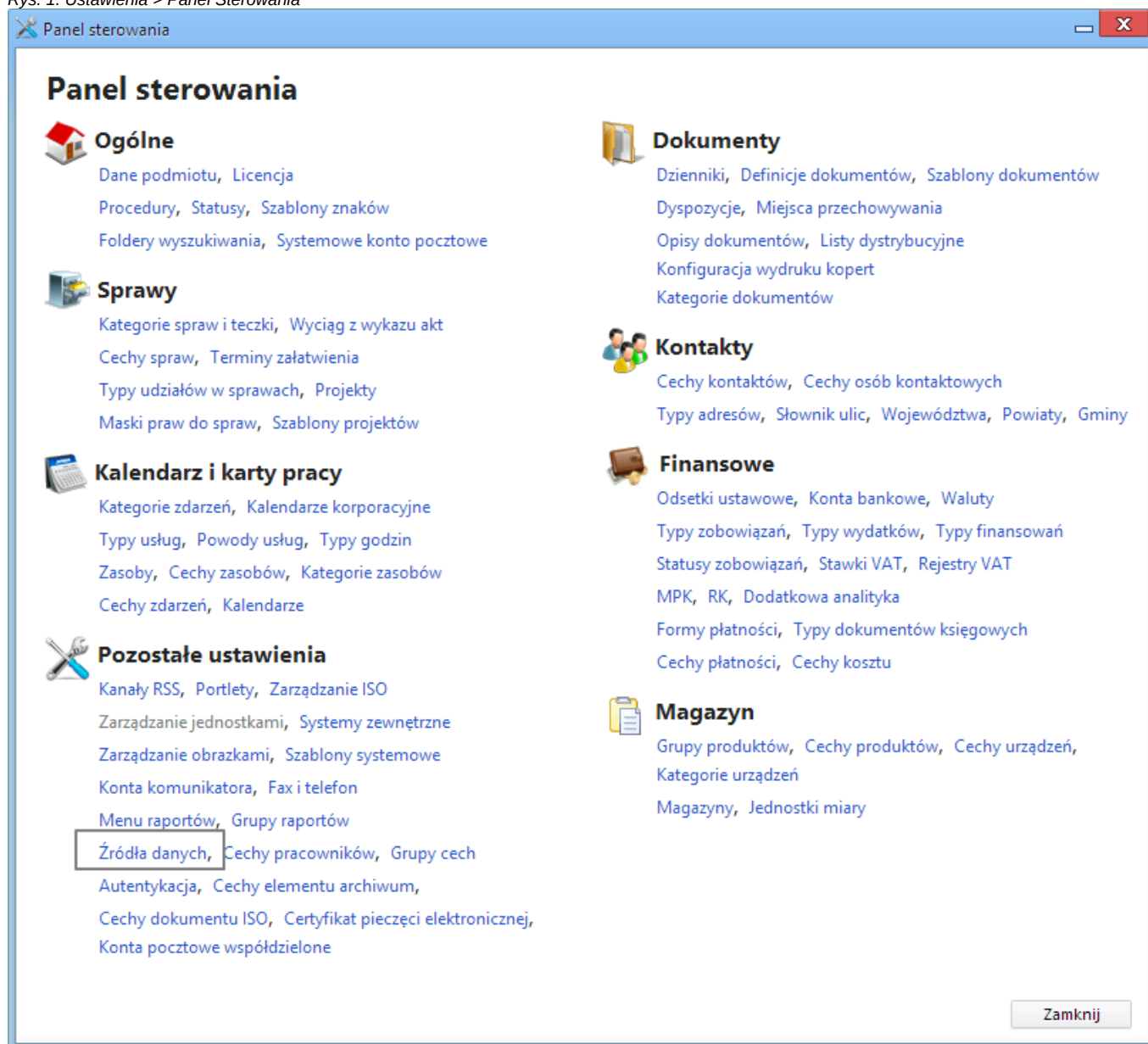
W poniższym listingu przedstawiono przykładowe ciągi połączeń dla różnych systemów zarządzania bazami danych:

```
# Microsoft SQL Server :  
Server=localhost\sqlexpress;Database=eDok;Uid=edokumenty;Pwd=edokumenty;  
lub  
Server=192.168.0.1:1433;Database=eDok;Uid=edokumenty;Pwd=edokumenty;  
  
# MySQL :  
Server=192.168.0.1;Port=3306;Database=eDok;User=edokumenty;Password=edokumenty;  
  
# Oracle :  
Server=192.168.0.1;Database=192.168.0.1/eDok;Uid=edokumenty;Pwd=edokumenty;encoding=AL32UTF8;  
  
# PostgreSQL :  
host=localhost port=5432 dbname=eDok user=edokumenty password=edokumenty
```

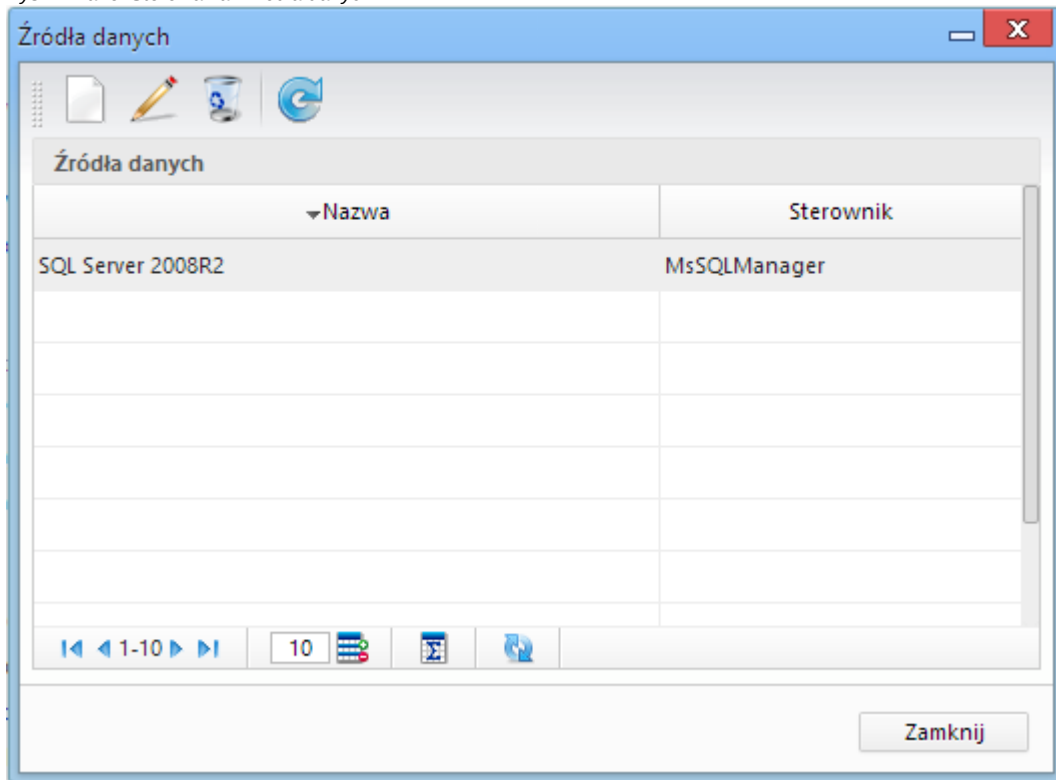
Konfigurację źródła danych przeprowadzamy w menu *Ustawienia > Panel Sterowania > Źródła danych* :



Rys. 1. Ustawienia > Panel Sterowania



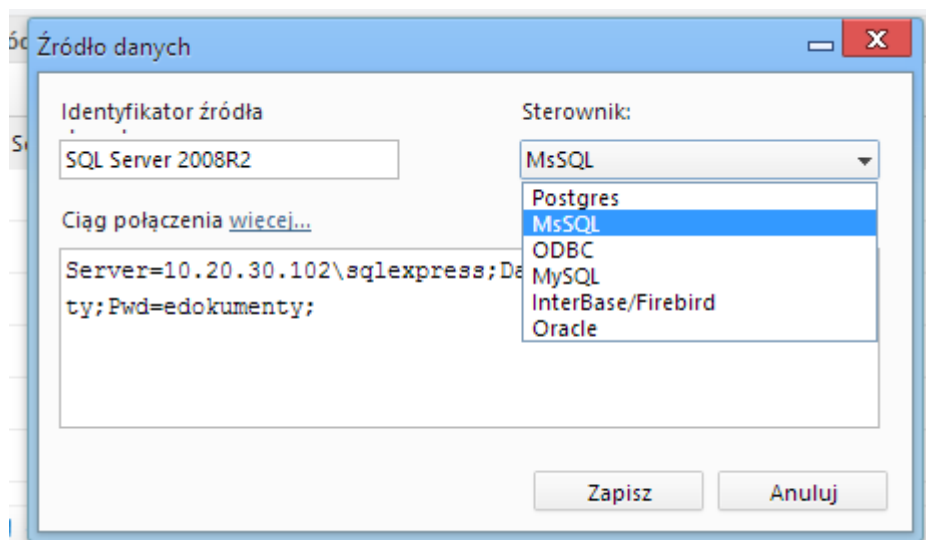
Rys. 2. Panel Sterowania i Źródła danych



Rys. 3. Okno konfiguracji źródeł danych

W oknie tym można uruchamiać dodawanie, edycję lub też usuwać źródła danych. W przypadku dodawania lub edycji uruchomi się okno, w którym należy:

- wprowadzić unikalną nazwę (najlepiej identyfikującą system zewnętrzny)
- wybrać sterownik do odpowiedniego SZBD
- wpisać ciąg połączenia.



Rys. 4. Okno dodawania / edycji źródła danych

Po kliknięciu przycisku Zapisz okienko edycji powinno się zamknąć. Oznacza to, że źródło zostało poprawnie dodane. W przeciwnym przypadku zostanie wyświetlony komunikat o błędzie połączenia.

[Powrót do menu](#)

Uruchomienie modułu BSCONnect

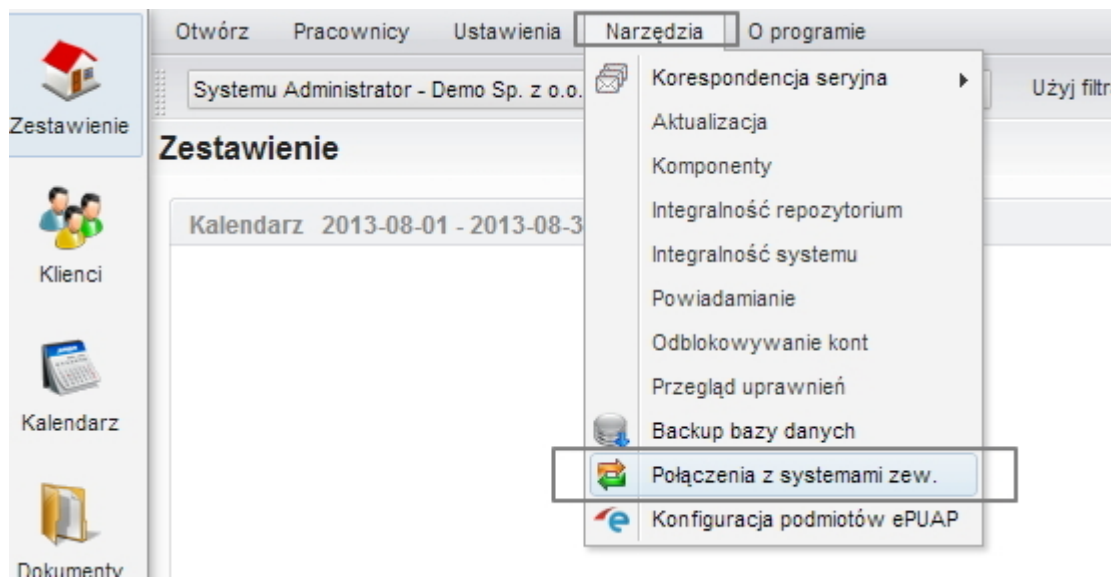
Kolejnym etapem w procesie Integracji z systemem zewnętrznym jest uruchomienie modułu **BSCONnect**. Aby rozpocząć prace integracyjne należy włączyć moduł BSCONnect. Moduł ten włącza się modyfikując plik `config.inc` w katalogu: `[katalog instalacji]/public_html/apps/edokumenty/config.inc`. W pliku tym należy wprowadzić następujące wyrażenie:

```
define('SYNC_ACTIVE', 'NEW');
```

```
138
139 define('SYNC_ACTIVE', 'NEW');
140
```

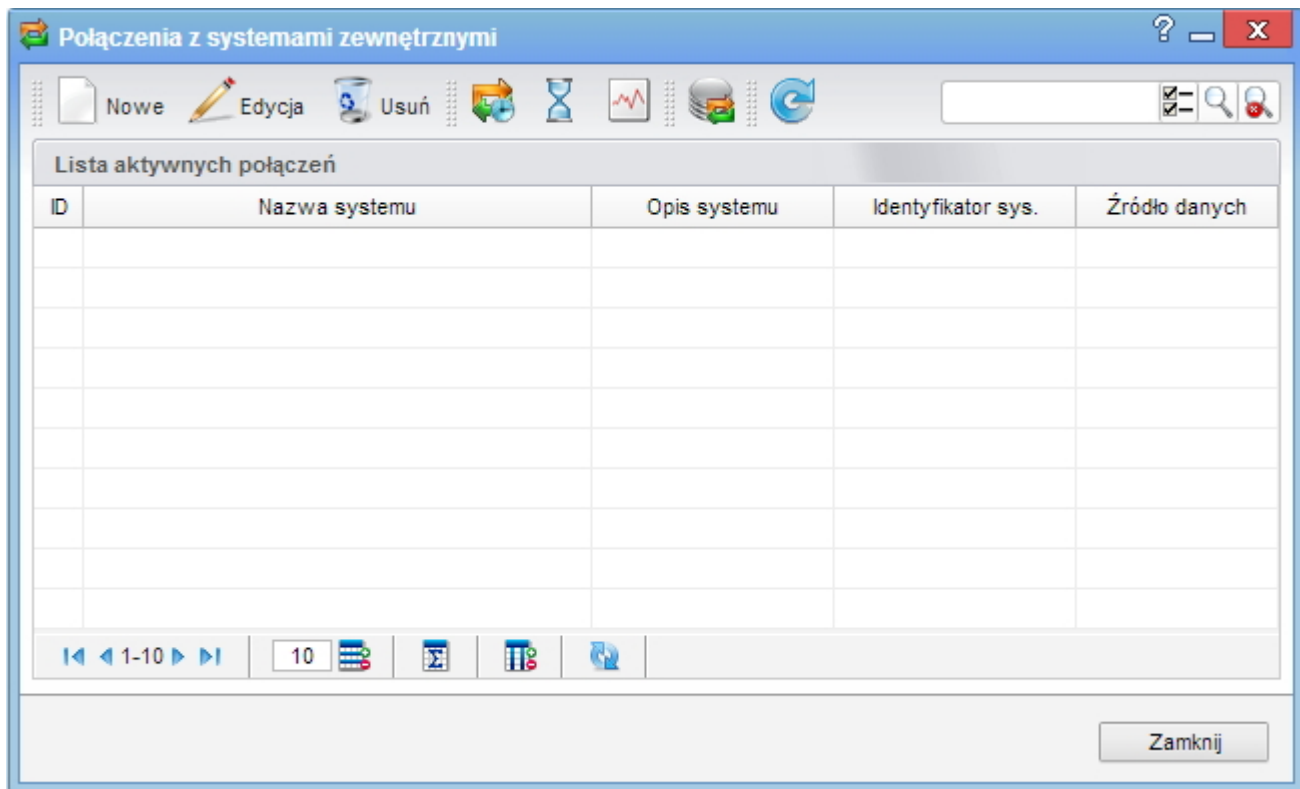
Rys. 5. Wpis w pliku `config.inc`

Następnie należy przelogować się na koncie administratora systemu eDokumenty. Po ponownym zalogowaniu się w menu *Narzędzia* powinno pojawić się polecenie *Połączenia z systemami zewnętrznymi*:



Rys. 6. Widok menu po uruchomieniu modułu BSCONnect

Klikając na polecenie: *Narzędzia > Połączenia z systemami zewnętrznymi* uruchamia się okno konfiguracji połączeń z systemami zewnętrznymi.:



Rys. 7. Okno konfiguracji połączeń z systemami zewnętrznymi

[Powrót do menu](#)

Konfiguracja źródeł wymiany danych

[TODO]

- Konfiguracja źródeł wymiany danych

[Powrót do menu](#)