

Wikiprint Book

Title: Integracja z Forte

Subject: eDokumenty - elektroniczny system obiegu dokumentów, workflow i CRM - DeployerGuide/Customization/Forte

Version: 31

Date: 11/21/24 20:19:33

Table of Contents

<i>Integracja z Forte</i>	3
<i>Menu</i>	3
<i>Konfiguracja źródła danych</i>	3
<i>Instalacja widoków w FORTE</i>	3
<i>Tworzenie połączenia z systemami zewnętrznymi</i>	4
<i>SyncAssist - eksport danych z eDokumentów do systemu Forte FK</i>	8
<i>OnTimer() - import i eksport danych do/z Forte HM</i>	8

Integracja z Forte

Menu

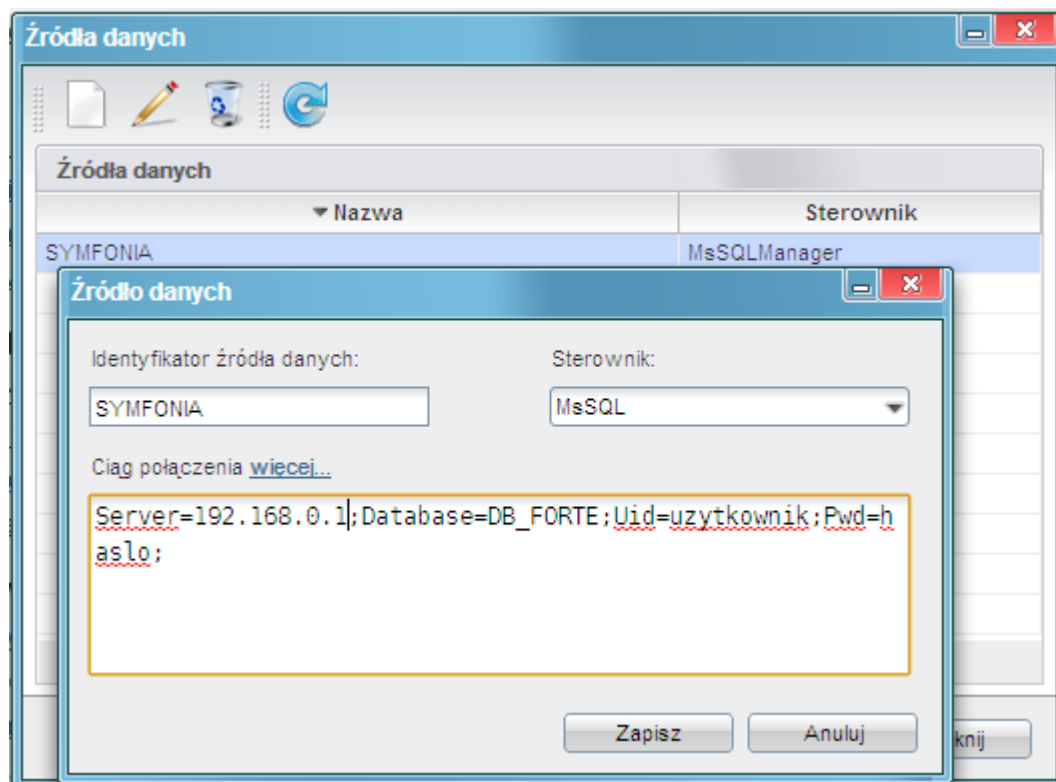
1. [Konfiguracja źródła danych](#)
2. [Instalacja widoków w FORTE](#)
3. [Tworzenie połączenia z systemami zewnętrznymi](#)
4. [SyncAssist - eksport danych z eDokumentów do systemu Forte FK](#)
5. [OnTimer\(\) - import i eksport danych do/z Forte HM](#)
 - 5.1 [Włączanie działania OnTimer\(\)](#)
 - 5.2 [Informacje o możliwościach wykorzystania procedury OnTimer\(\)](#)

Konfiguracja źródła danych

Pierwszym krokiem integracji jest zdefiniowanie odpowiedniego źródła danych do bazy danych systemu FORTE HANDEL. Do tego celu przechodzimy do *Ustawień > Panel Sterowania > Pozostałe ustawienia > Źródła danych*. W otwartym oknie wybieramy Nowe, a następnie definiujemy parametry połączenia.

- Identyfikator źródła danych - wprowadzamy nazwę połączenia, przykładowo FORTE_HANDEL.
- Sterownik - wybieramy sterownik połączenia, np. MsSQL lub ODBC.
- Ciąg połączenia - ciąg połączenia do bazy danych. Dla MsSQL może to być np.

```
Server=<adres serwera bazy danych np. 192.168.0.1>;Database=<nazwa bazy danych>;Uid=<użytkownik>;Pwd=<hasło>;
```



(Rys.1 Ciąg połączenia z systemem Forte)

Na tym kończy się pierwszy etap integracji.

Instalacja widoków w FORTE

Idąc dalej musimy przygotować na bazie danych systemu FORTE HANDEL. W tym celu mając uprawnienia w systemie Ms SQL Server do tworzenia obiektów na bazie danych wykonujemy skrypt z

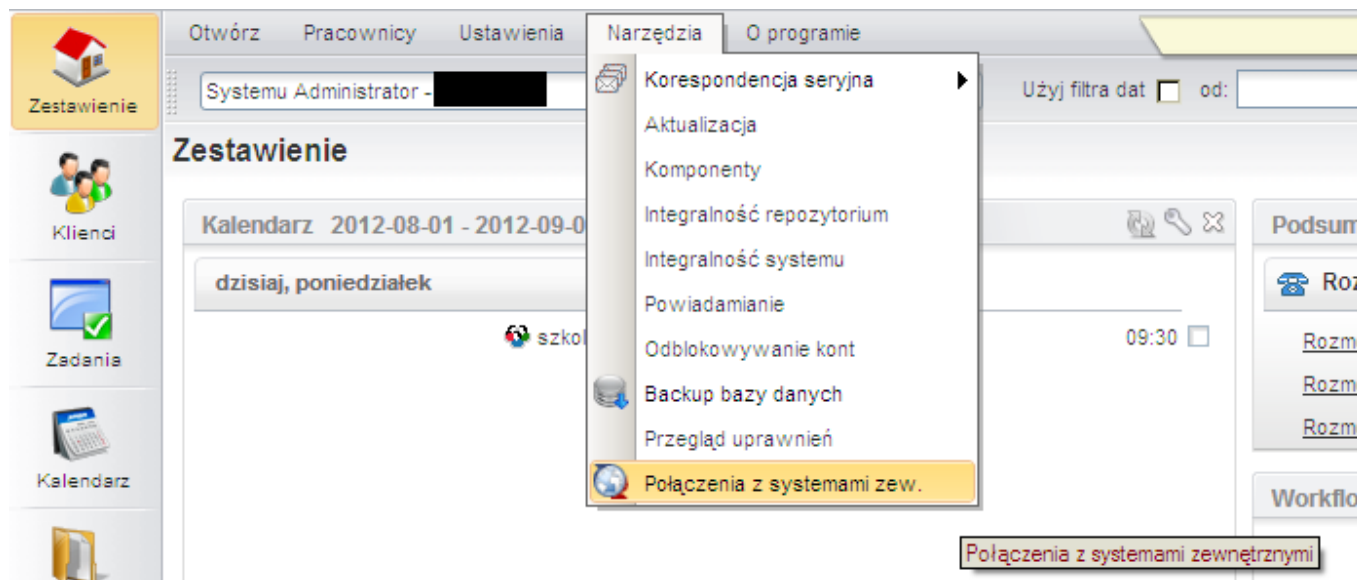
lokalizacji:public_html/apps/edokumenty/modules/Settings/BSConnectSettings/install/sql/externals/symfonia_for_te_handel/01_insta

Tworzenie połączenia z systemami zewnętrznymi

Kolejnym krokiem w tym procesie jest modyfikacja pliku *config.inc*. Należy dodać lub zmodyfikować wpis w tym pliku:

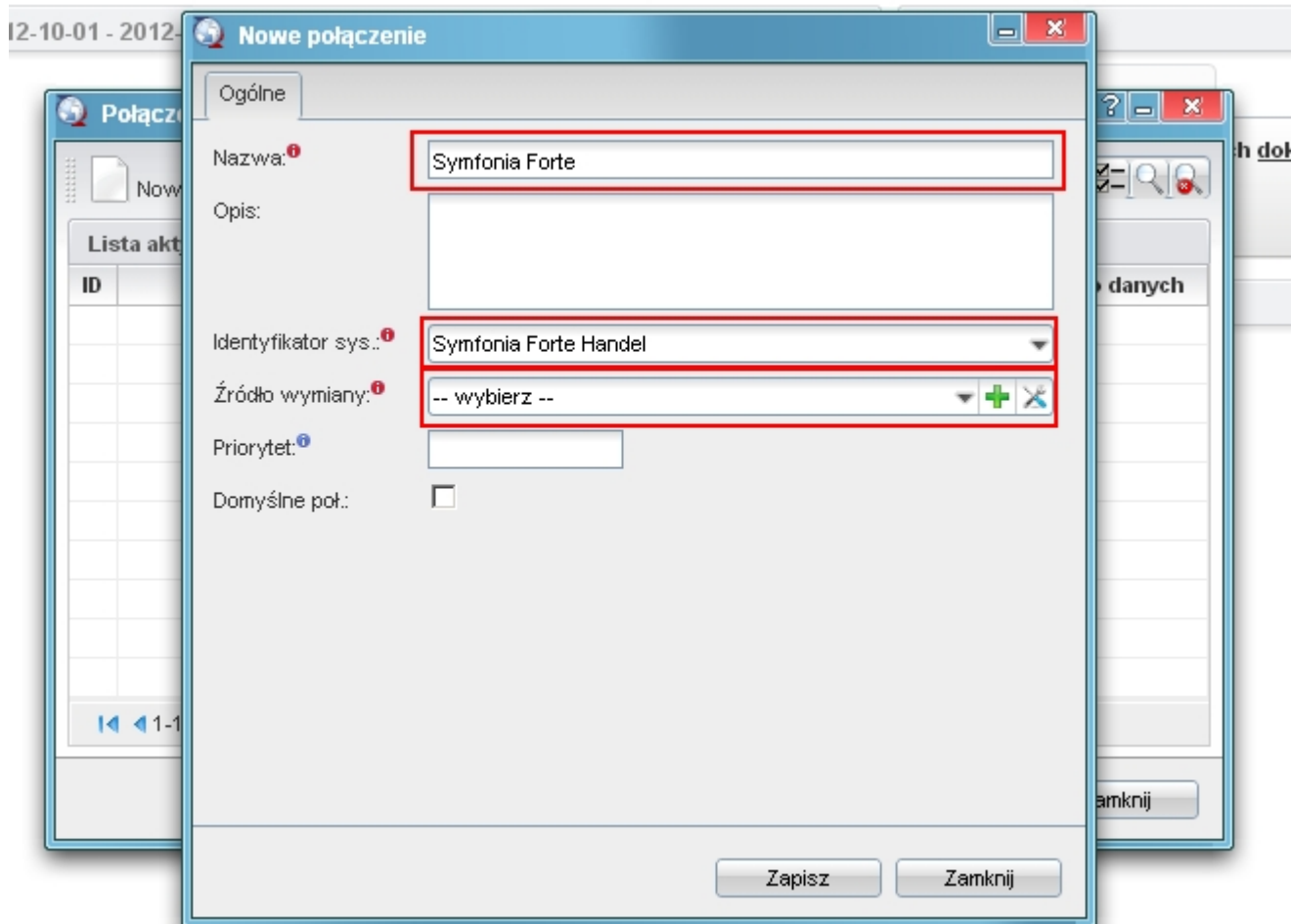
```
define('SYNC_ACTIVE', 'NEW');
```

Po ponownym zalogowaniu w systemie pojawia się przycisk w menu *Narzędzia > Połączenia z systemami zewnętrznymi*. Widok przycisku przedstawia poniższy rysunek:



(Rys.2 Połączenia z systemami zewnętrznymi)

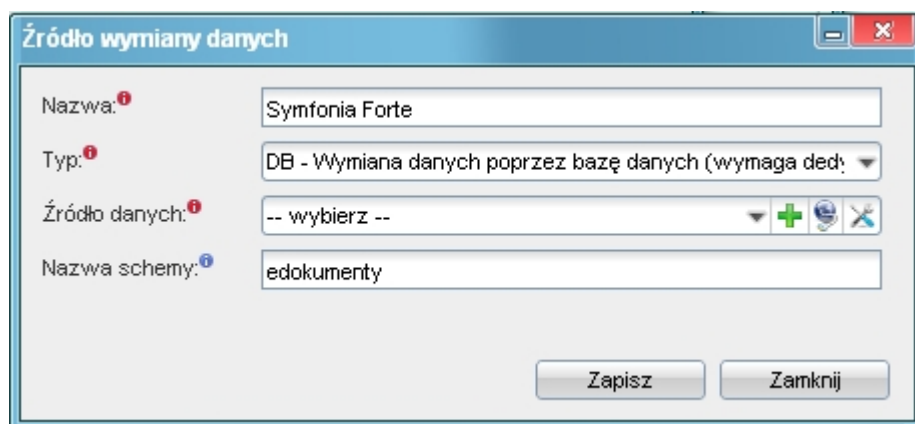
Domyślnie żadne połączenie nie jest zdefiniowane. Połączenie tworzymy klikając polecenie *Nowy*.



(Rys.3 Okno definiowania połączenia z systemem Forte)

W nowo otwartym oknie należy wypełnić pola:

- Nazwę połączenia z systemem zewnętrznym - nazwa musi być unikalna,
- Wybrać identyfikator systemu SYMFONIA_FORTE
- Wskazać źródło wymiany. Jeżeli nie istnieje to można utworzyć.



(Rys.4 Okno definiowania źródła wymiany danych)

W źródle wymiany wprowadzamy:

- unikalną nazwę,

- wybieramy typ z listy rozwijanej (opis poniżej),
- źródło danych (dla typu DB),
- nazwa schematu w bazie Forte (najczęściej będzie to edokumenty - również dla połączeń typu DB)
- ścieżkę składu (dla typów XML i CUSTOM_XML)
- klasę (dla typu CUSTOM_XML)

Źródło wymiany danych może być następujących typów:

- DB - Wymiana poprzez bazę danych. Wymaga istnienia dedykowanych widoków lub odpowiednich zapytań SQL
- XML - wymiana danych poprzez pliki XML. Podaje się ścieżkę do katalogu będącego składem plików
- CUSTOM_XML - jw. z tą różnicą, że wymagana jest dedykowana klasa PHP do obsługi takiego transferu.

Gdy posiadamy już połączenie z systemem zewnętrznym należy skopiować pliki map np.

```
cp APP_DATA/var/tpl/sync/SYMFONIA_FORTE_HANDEL_columns_map.ini APP_DATA/etc/sync/
```

a następnie zmienić nazwę skopiowanego pliku w katalogu sync na <IDENTYFIKATOR_Z_BS_CONNECT_SYSTEMS>_columns_map.ini np. 1_columns_map.ini, gdzie jest identyfikator połączenia z okna połączeń z systemami zewnętrznymi.

Przykładowa zawartość takiego pliku to:

```
[CONTACT]
nazwa = name_1
skrot = name_2
kodpocz = code__
rejon = woj___
ulica = street
dom = bldnum
lokal = fltnum
miejscowosc = city__
nip = nip___
pesel = pesel_
regon = regon_
kraj = countr
fax = faxnum
email = email_
www = www___
telefon1 = ph_num
telefon2 = ph_num
nazwisko = cntprs
imie = cntprs
Uwagi = notes_

[DOCUMENT]
data = data__
terminplat = paytrm
kod = symbol
netto = netto_
vat = vat___
brutto = brutto
dctype = dctype
acوريد = acوريد

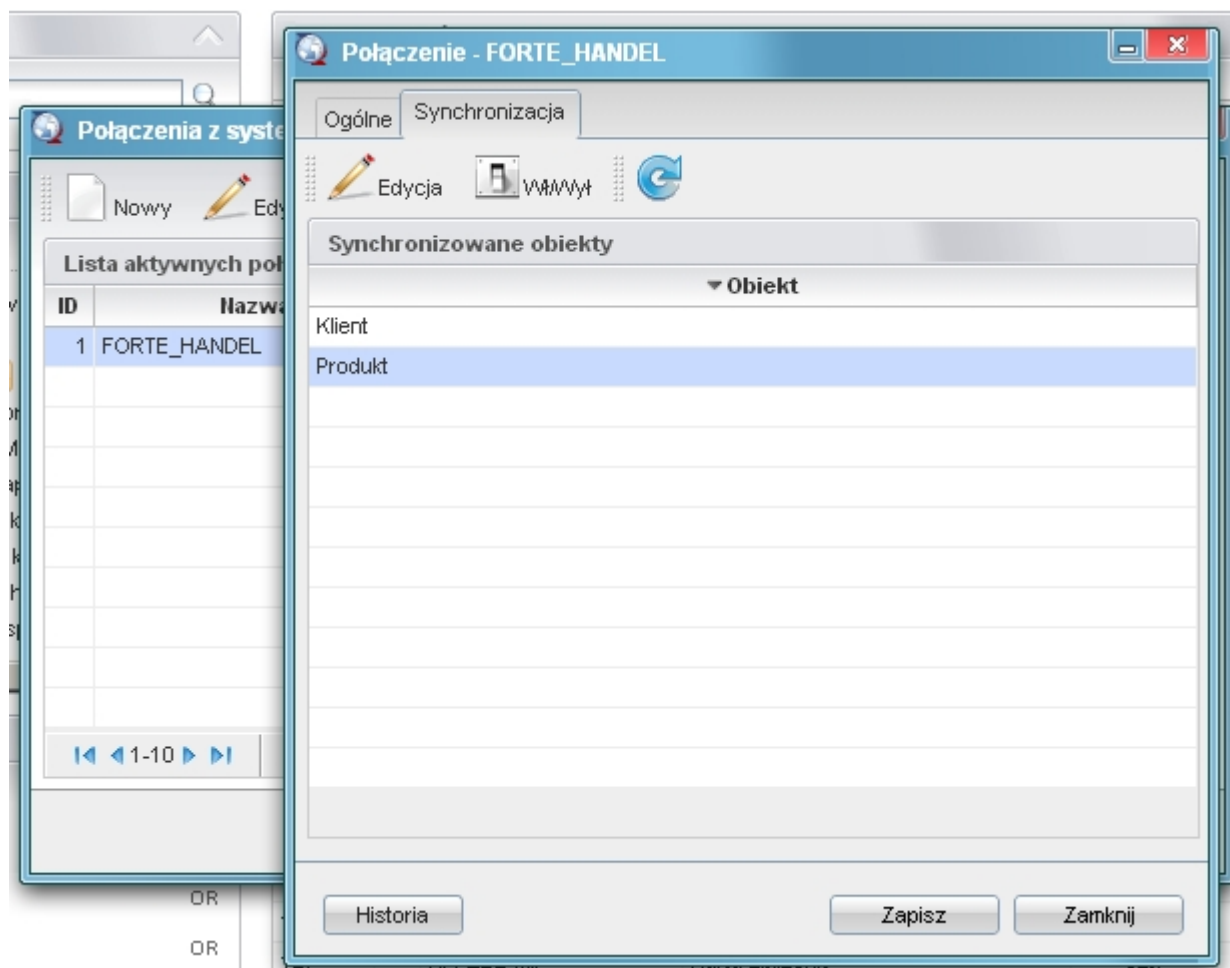
[PRODUCT]
kod = symbol
nazwa = name__
jm = unitid
vat = vat_id
katalog=pgr_id
stanmin = quamin
```

```
cena_zakupu = purcst
cena_sprzedazy = netto_
```

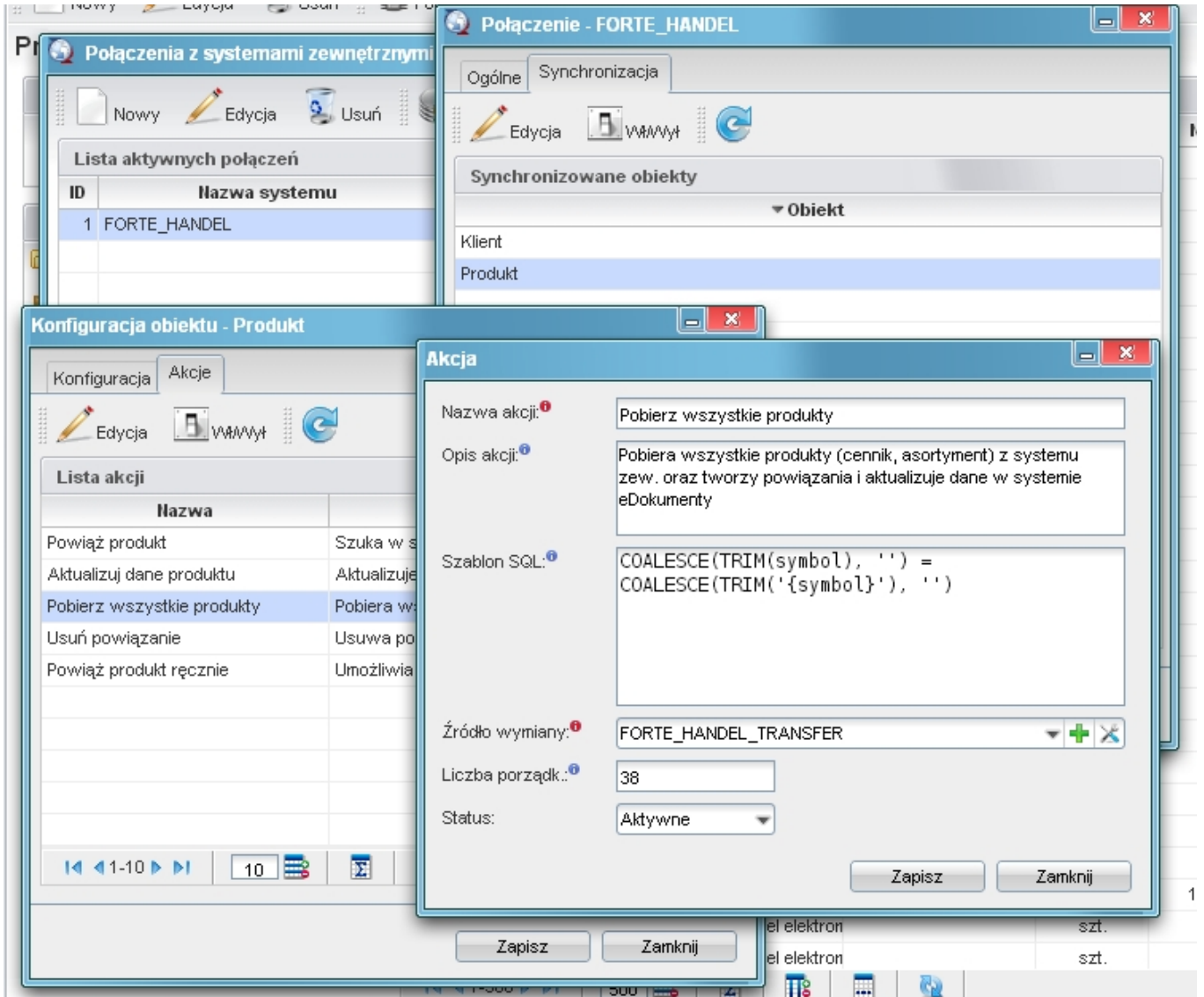
```
[FKELEMENT]
```

```
lp = prior_
kodtw = symbol
opis = dscrpt
jm = unitnm
ilosc = quantm
cenanetto = netto_
vat_id = vat_id
kodtw = depsym
opis = depnam
opis = mname_
```

To jeszcze nie wszystko. Należy również ustawić zasady importu dla danego modułu. Otóż wchodzimy w Połączenia z systemami zewnętrznymi, wybieramy połączenie, edytujemy je - przechodzimy do zakładki Synchronizacja. W tej zakładce wybieramy np. Produkty i dajemy edytuj. W nowym oknie wybieramy akcję i edytujemy ją. Wprowadzamy tam zasady, wg których przebiegnie dalsza akcja.

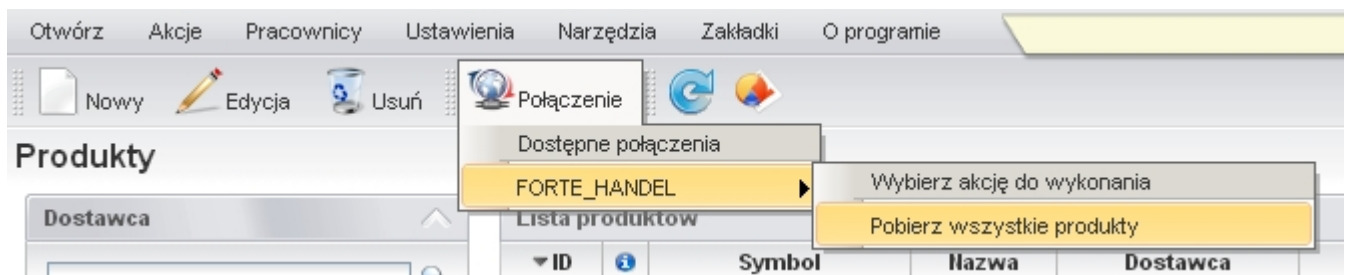


(Rys.5 Edycja zasad importu danych)



(Rys.6 Edycja zasad importu danych)

Po tak zdefiniowanych elementach należy przejść do odpowiedniego modułu, wybieramy przycisk Połączenie >> <Nazwa połączenia> >> <akcja do wykonania>



(Rys.7 Przykładowe pobranie dokumentów)

SyncAssist - eksport danych z eDokumentów do systemu Forte FK

<TODO>

OnTimer() - import i eksport danych do/z Forte HM

[Integracja z Forte HM przy pomocy !OnTimer\(\)](#)