

Title: Przewodnik wdrożeniowca > Integracja przy pomocy ...

Subject: eDokumenty - elektroniczny system obiegu dokumentów, workflow i CRM - DeployerGuide/Customization/Forte/SyncAssist

Version: 11

Date: 11/24/24 08:04:01

Table of Contents

<i>Przewodnik wdrożeniowca > Integracja przy pomocy SyncAssist</i>	3
<i>Menu</i>	3
<i>Wprowadzenie</i>	3
<i>Instalacja</i>	3
<i>Konfiguracja</i>	4
<i>Konfiguracja struktury plików</i>	4

[Przewodnik wdrożeniowca](#) > Integracja przy pomocy SyncAssist

Menu

1. [Wprowadzenie](#)
2. [Instalacja](#)
3. [Konfiguracja](#)

Wprowadzenie

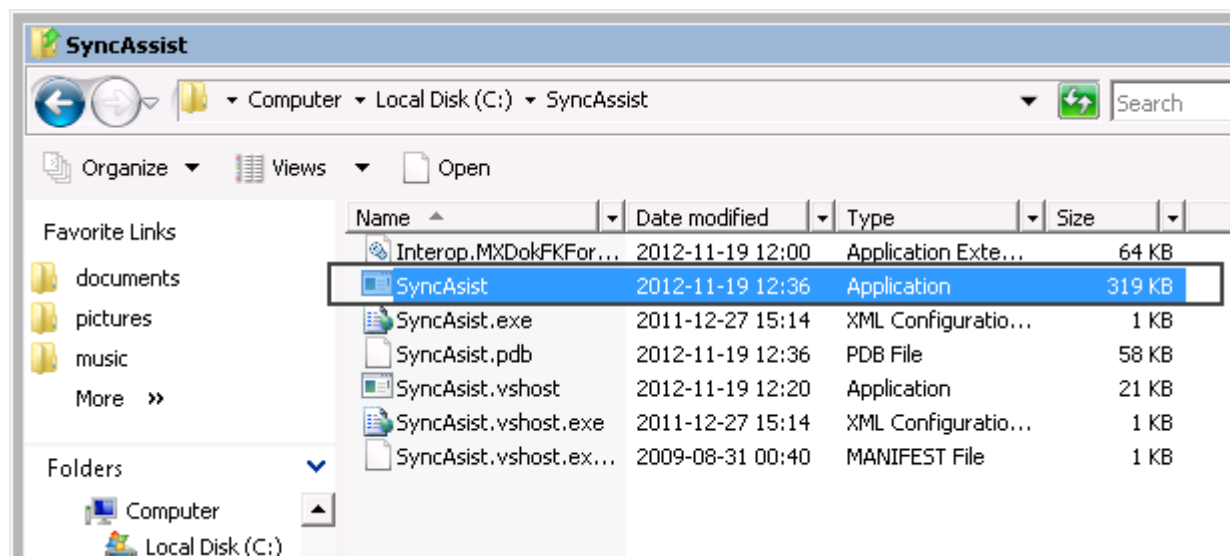
W celu integracji eDokumentów z systemem Forte FK należy wykorzystać program **SyncAssist**. Zasada działania tego programu jest bardzo prosta. Otóż jest to usługa, która nasłuchuje określony folder w poszukiwaniu plików XML. Po zlokalizowaniu tych plików program eksportuje dane do Forte FK.

Przejdź do [Menu](#)

Instalacja

Aby wykonać instalację programu wystarczy rozpakować archiwum z plikami programu (np. C:\SyncAssist). Uwaga! Do działania programu jest niezbędne posiadanie na serwerze bibliotek .Net Framework w wersji 2.0.

Aby uruchomić program należy przejść do katalogu instalacji (np. C:\SyncAssist) i uruchomić program SyncAssist.exe



Uruchamianie programu SyncAssist

Po uruchomieniu się programu otwiera się okno ustawień usługi:



Okno programu SyncAssist

Jak widać na powyższym rysunku dostępne są cztery opcje:

- Start/Stop - uruchomienie/zatrzymanie usługi
- Konfiguracja - ustawienia integracji, bez których nie można uruchomić usługi
- Ukryj - minimalizuje okno konfiguratora, do zasobnika systemowego
- Zamknij - zamyka okno usługi (uwaga! wyłączenie programu spowoduje, że automat przestanie działać.)

Przejdź do [Menu](#)

Konfiguracja

Konfigurację ustawień systemu przeprowadza się klikając w oknie głównym SyncAssist-a przycisk *Ustawienia*. Otwiera się dodatkowe okno, w którym tworzymy konfigurację.

Konfiguracja struktury plików

Zanim skonfigurowane zostanie połączenie programu SyncAssist do ForteFK należy utworzyć odpowiednią strukturę katalogów. Rdzeń (korzeń) tej struktury musi być katalogiem udostępnionym dla eDokumentów.

Przejdź do [Menu](#)