

(Rys.1 Okno źródeł danych)

Po kliknięciu *Nowa* otwiera się okno definicji źródła danych. W oknie tym wskażemy dane do podłączenia się Optimą takie jak:

(Rys.2 Definicja źródła danych do Optimy)

- Identyfikator źródła danych - unikalna nazwa źródła danych, np. Optima
 - Sterownik - MsSQL
- Ciąg połączenia - np. `Server=.\OPTIMA;Database=CDN_Firma_Demo;Uid=sa;Pwd=Optima1234!@#$,` gdzie:
- Server - to adres serwera, lokalnie może być: `.\OPTIMA`, lub zdalnie np. `192.168.0.2\OPTIMA`
 - Database - nazwa bazy danych
 - Uid - nazwa użytkownika bazy danych, który ma uprawnienia do bazy, np. sa
 - Pwd - hasło powyższego użytkownika

Po wypełnieniu tych danych pojawia nam się zdefiniowane źródło danych w okienku Źródeł danych.

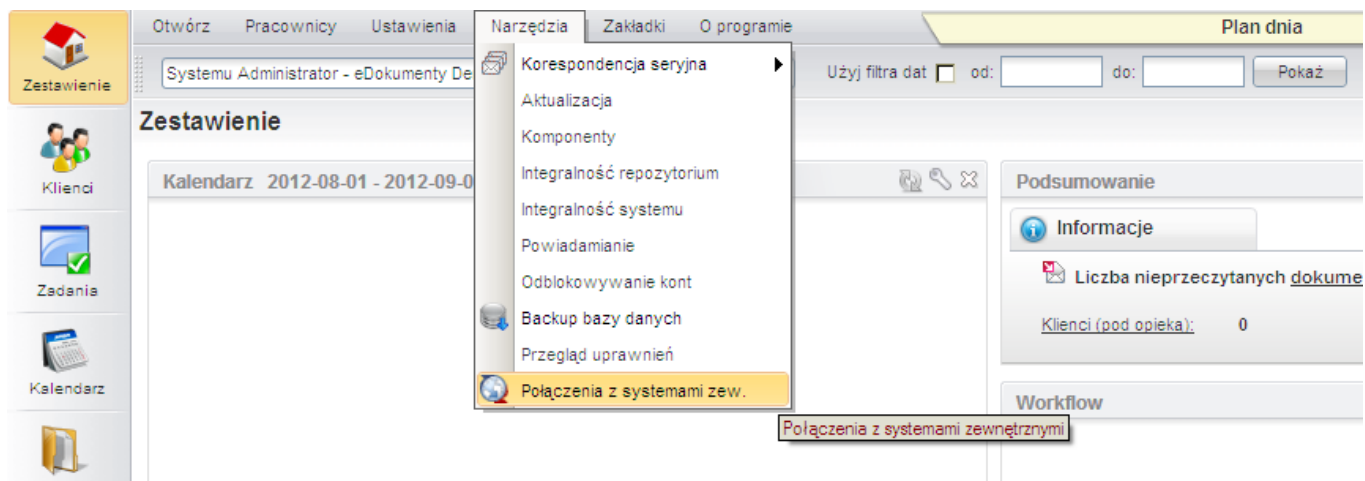
Przejdź do [Menu](#)

Konfiguracja komunikacji z systemem Optima

Następnym krokiem w procesie jest konfiguracja komunikacji systemu eDokumenty z Optimą. Do tego celu będziemy musieli wykorzystać ukryte narzędzie eDokumentów, jakim jest konfigurator połączeń z systemami zewnętrznymi. Domyślnie jest on wyłączony. Aby go uaktywnić należy w pliku `config.inc` odszukać frazę `SYNC_ACTIVE` lub też dodać do niego kod:

```
//Okno konfiguracji połączeń z systemami zewnętrznymi.
define('SYNC_ACTIVE', TRUE);
```

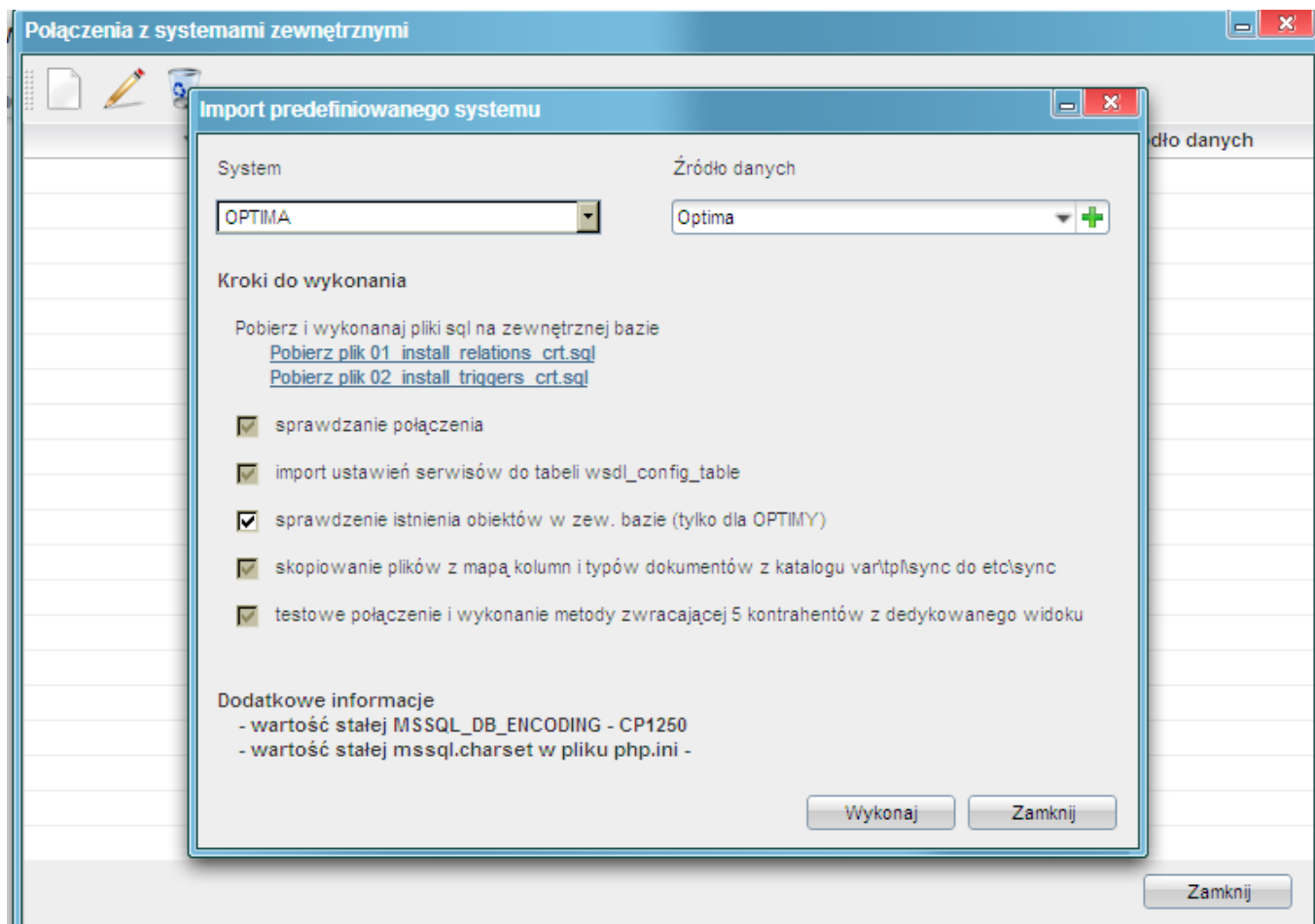
Następnie należy się przelogować i w menu *Narzędzia* zobaczymy nowy przycisk:



(Rys.3 Menu Narzędzia z konfiguratoryem połączeń)

Przejdź do [Menu](#)

Po uruchomieniu się okna połączeń wybieramy Nowa. Polecenie to uruchamia wspomniany konfigurator:



(Rys.4 Konfigurator połączenia z systemami zewnętrznymi)

W konfiguratorze tym wybieramy:

- System - system, z którym będziemy się integrować, tutaj Optima
- Źródło danych - utworzone wcześniej źródło danych.

